



Ziemia Kłodzka

*Od Kladského pomezi
Glatzer Bergland*

Wydawca: WYDAWNICTWO ZIEMIA KŁODZKA, SPCzS i OKiS

Indeks: 383 864, ISSN 1234-9208

Czerwiec/Ěerven/Juni 2011

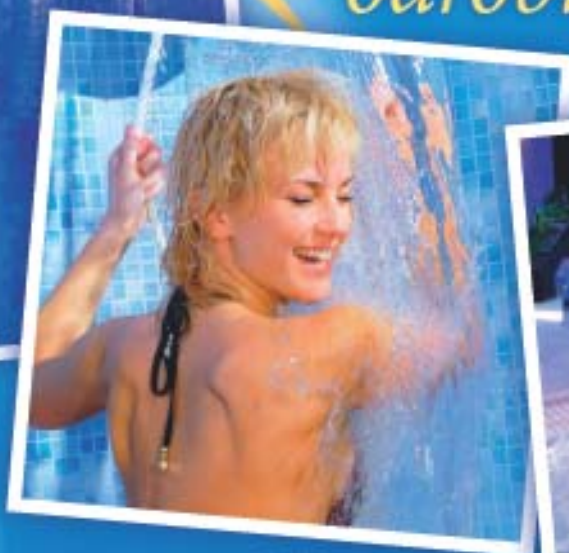
Nr 204



WIELKA PIENIAWA
*Słoneczne
termy*



*Podaruj sobie
odrobinę relaksu*



ŚLONECZNE TERMY WIELKA PIENIAWA
W POLANICY-ZDROJU ZAPRASZAJĄ!

GWARANTUJEMY SKUTECZNĄ ODNOWĘ BIOLOGICZNĄ,
MOC WODNYCH ATRAKCJI, NIEZAPOMNIANE WRAŻENIA
W STREFIE SAUN KLIMATY ŚWIATA, WYJĄTKOWY RELAKS
NA JEDYNEJ W POLSCE ŚLONECZNEJ PLAŻY.

JUŻ WKRÓTCE OTWARCIE NOWYCH KOMPLEKSÓW
REKREACYJNYCH ŚLONECZNE TERMY
JAN KAZIMIERZ W DUSZNIKACH-ZDROJU
ORAZ ZAMECZEK W KUDOWIE-ZDROJU!



www.zuk-sa.pl • www.slonecznetermy.pl • tel. 74 8680 303

W numerze	Obsah:	Im Heft:
IX Turniej „Pierwsza Pomoc” str. 4	IX turnaj „První pomoc” s. 4	IX „Erste Hilfe” – Turnier S. 4
Zmarł Arcybiskup Karel Otčenašek str. 7	Zemřel arcibiskup Karel Otčenašek s. 7	Erzbischof Karel Otčenašek ist gestorben S. 7
Fenomen Ruchu Komitetów Obywatelskich str. 8	Fenomén pohybu občanských výborů s. 8	Das Phänomen der Bewegung der Bürgerkomitees S. 8
Paul Matting – burmistrz sukcesu i czasu wojny str. 10	Paul Matting – starosta úspěchu a válečného období s. 10	Paul Matting – Bürgermeister des Erfolgs und der Kriegszeit S. 10
650 lat Rynku w Dusznikach Zdroju w świetle rewitalizacji str. 16	650 roků trhu v Dusznikach v blesku revitalizace s. 16	650 Jahre des Rathausplatzes in Bad Reinerz im Lichte der Renovierung S. 16
Zapach Raju. . . str. 18	Vůně ráji. . . s. 18	Der Duft des Paradieses . . . S. 18
Chester sprzedaje zamek str. 19	Chester prodává zamek s. 19	Chester verkauft das Schloss S. 19
Radków str. 20	Radków s. 20	Wünschelburg S. 20
Listy z kłodzką różą w tle str. 22	Dopisy z kladskou růží v pozadí s. 22	Briefe mit der Glatzer Rose S. 22
Lwopianin w Mieroszowie... str. 23	Obvateľ Lvova v Mieroszowě ... s. 23	Ein Lemberger in Friedland ... S. 23
Malarze w Bielawie str. 24	Malíři v Bielawě s. 24	Maler in Langenbielau S. 24
Muzeum Ziemi Kłodzkiej zaprasza str. 25	Muzeum Kladské Země zve „Malý festival Makarewicza” začal třikrát s. 26	Das Museum des Glatzer Landes lädt ein S. 25
„Mały Festiwal Makarewicza” rozpoczynał się trzy razy str. 26	Polsko-česká spolupráce s. 28	„Das kleine Makarewicz-Festival” begann drei Mal S. 26
Współpraca polsko-czeska str. 28	Podvodní Wrocław s. 29	Polnisch-tschechische Zusammenarbeit S. 28
Podwodny Wrocław str. 29	Magie hudby Rachmaninova s. 30	Breslau unter Wasser S. 29
Magia Muzyki Rachmaninowa str. 30	Mezinárodní varhanní festival s. 31	Die Magie der Rachmaninow – Musik S. 30
Międzynarodowy Festiwal Organowy str. 31	13. Lądecké Baletové Lato s. 31	Internationales Orgelfestival S. 31
13. Lądeckie Lato Baletowe str. 31	Změna jízdního pruhu z Kudowy do Náchoda s. 32	13. Landecker Balletsommer S. 31
Zmiana pasa z Kudowy do Nachodu str. 32	Azbest – teď děkujeme Pánu s. 33	Fahrbahnänderung auf der Strecke Bad Kudowa – Nachod S. 32
Azbest – my już Panu dziękujemy str. 33	Azbest škůdce s. 33	Asbest – danke, nein S. 33
Azbestowy szkodnik str. 33	Pomoc při likvidaci azbestu s. 35	Ein Asbestschädling S. 33
Pomoc w likwidacji azbestu str. 35	Turistické a kulturní zajímavosti s. 40	Hilfe bei der Asbestbeseitigung S. 35
Atrakcje turystyczno-kulturowe str. 40		Touristisch-kulturelle Attraktionen S. 40

Wydawca/nakladatel/herausgeber:

Stowarzyszenie Komitet Obywatelski Ziemi Kłodzkiej
Wydawnictwo Ziemia Kłodzka
57-400 Nowa Ruda, ul. Boh. Getta 4,
tel./fax +48 74 8725308, frost@netgate.com.pl

Współwydawcy/spolunakladatelé/mitherausgeber:

Solidarność Polsko-Czesko-Słowacka,
Ośrodek Kultury i Sztuki we Wrocławiu

Czasopismo Ziemia Kłodzka” jest dofinansowane przez Samorząd Województwa Dolnośląskiego

Nakład/náklad/auflage: 2000 egz/kopie/exemplare

Druk/tisk/druck: Usługi Poligraficzne Bogdan Kokot vel Kocociński, 57-400 Nowa Ruda, ul. A. Krajowej 15.

Redakcja zastrzega sobie prawo skrótów i adustacji dostarczonych materiałów – nie zamówionych nie zwraca.

Redakce si vyhrazuje právo na zkratky a adjustace dodaných materiálů – neobjednané nevrací.

Die Redaktion behält sich das Recht vor, die zugeschickten Texte zu kürzen und zu korrigieren – unbestellte Texte werden nicht zurückgeschickt.

Redaktor Naczelny/Šéfredaktor/Chefredakteur:
Teresa Bazala.

Redakcja/redakce/redaktion: Arkadiusz Balcerzak, Helmut Dohnalek (red. czeska), Joanna Golak, Julian Golak, Ryszard Grzelakowski, Josef Krám (red. czeska), Elisabeth Kynast-Schmidt (red. niemiecka), Wacław Martynowski, Petr Neuman (red. czeska), Irena Rogowska, Jacek Suchodolski, Horst Ulbrich (red. niemiecka), Horst Wolf (red. niemiecka), Alicja Zaboronek.

Przygotowanie DTP/příprava DTP/vorbereitung DTP: Stanisław Mróz.

Tłumaczenia/prękłady/Übersetzung:

Irena Rogowska, Horst Ulbrich, Petr Neuman, Joanna Golak, Katarzyna Rima Katbeh



57-400 Nowa Ruda, ul. Boh. Getta 4
tel./fax (74) 872 53 08
e-mail: frost@netgate.com.pl

Na okładce/na obálce/titelbild:

Ratusz w Radkowie

fot. UMIG w Radkowie

IX TURNIEJ „PIERWSZA POMOC”

30 maja 2011 r.

W poniedziałek, 30 maja 2011 r. odbył się na obiektach Centrum Turystyczno-Sportowego w Nowej Rudzie IX Turniej Wiedzy „Pierwsza Pomoc”. W turnieju uczestniczyły czteroosobowe drużyny z 31 szkół, w tym 20 drużyn ze szkół ponadgimnazjalnych i 11 drużyn ze szkół gimnazjalnych. Drużyny przyjechały ze swoimi opiekunami z różnych miejscowości Dolnego Śląska.

Po rejestracji drużyn szkolnych i uroczystym otwarciu turnieju przez burmistrza Nowej Rudy drużyny przystąpiły do pisania testu pisemnego, który trwał 50 min. Nad przebiegiem tej części turnieju czuwała komisja konkursowa pod przewodnictwem Marioli Stuzińskiej. Członkowie komisji to ratownicy medyczni pracujący na co dzień w pogotowiu ratunkowym w Kłodzku.

W tym czasie zorganizowano w innym pomieszczeniu konferencję, w której uczestniczyli nauczyciele, lekarze oraz osoby zajmujący się edukacją młodzieży szkolnej w zakresie udzielania pomocy

przedmedycznej. W czasie tej konferencji referat wprowadzający przedstawił Dariusz Chojecki dyrektor Miejskiego Zespołu Szkół nr 1 w Nowej Rudzie, który jest ratownikiem medycznym i prowadzi młodzieżową drużynę pożarniczą. Wypowiadali się także ratownicy, nauczyciele z Zespołu Szkół Ponadgimnazjalnych w Świdnicy (Szkoła Policealna Służb Społecznych i Medycznych). W konferencji tej wzięło udział 60 osób.

Przed częścią praktyczną turnieju na stadionie CTS został przeprowadzony pokaz akcji ratowniczej w wykonaniu Grupy Wałbrzysko-Kłodzkiej GOPR i ratowników z Zespołu Szkół Ponadgimnazjalnych ze Świdnicy.

Po przeprowadzeniu drugiej części turnieju (oceniane były przez komisję umiejętności praktyczne), komisja konkursowa ogłosiła zwycięzców IX Turnieju Wiedzy „Pierwsza Pomoc”. Nagrody wręczał osobiście wiceminister zdrowia Jakub Szulc.

Patronat honorowy:

Jacek Protasiewicz – Poseł do Parlamentu Europejskiego
Jakub Szulc – Sekretarz Stanu w Ministerstwie Zdrowia
Jerzy Pokój – Przewodniczący Sejmiku Województwa Dolnośląskiego
Rafał Jurkowlaniec – Marszałek Województwa Dolnośląskiego
Tomasz Kiliński – Burmistrz Nowej Rudy
Maciej Awizeń – Starosta Kłodzki

Patronat merytoryczny:

prof. dr hab. Juliusz Jakubaszko – krajowy konsultant medycyny ratunkowej

Organizatorzy:

Stowarzyszenie Komitet Obywatelski Ziemi Kłodzkiej

Współorganizatorzy:

Fundacja Odnowy Ziemi Noworudzkiej
Polskie Towarzystwo Medycyny Ratunkowej
Górskie Ochotnicze Pogotowie Ratunkowe Grupa Wałbrzysko-Kłodzka
Zespół Szkół Ponadgimnazjalnych w Świdnicy

Patronat medialny:

tygodnik „Gazeta Noworudzka”, Miesięcznik „Ziemia Kłodzka”, portal internetowy: NowaRuda24.pl, tygodnik „Gazeta Kłodzka”, „Tygodnik Wałbrzyski”

Sponsorzy:

Urząd Miejski w Nowej Rudzie
Urząd Marszałkowski Województwa Dolnośląskiego
Wojewódzki Ośrodek Ruchu Drogowego w Wałbrzychu

NOWA RUDA



**DOLNY
ŚLĄSK**

WORD
WAŁBRZYCH



fot. Piotr Golań, Emilia-Wieczorek, Małgorzata Golań

Pierwszą częścią IX Turnieju był test pisemny, na który drużyny szkolne otrzymały 50 minut na rozwiązanie i udzielenie prawidłowych odpowiedzi



Oficjalne otwarcie IX Turnieju „Pierwsza Pomoc” w hali CTS w Nowej Rudzie-Słupcu. Przemawia Julian Golak – przewodniczący Komitetu Organizacyjnego, pierwsza z prawej Marzena Wolińska, zastępca burmistrza Nowej Rudy



dr Anna Jabłońska, autorka pytań i główny ekspert składa zestawy pytań na ręce przewodniczącej Komisji Konkursowej IX Turnieju „Pierwsza Pomoc”



Pokaz akcji ratowniczej na obiektach sportowych CTS w Słupcu przygotowali w tym roku wspólnie ratownicy z GOPR (grupa walbrzysko-klodzka) oraz ratownicy z Pogotowia Ratunkowego w Świdnicy, którzy uczą pierwszej pomocy w Zespole Szkół Ponadgimnazjalnych w Świdnicy

Wydział Lekarski Wrocław, dnia 25. 05. 2011 r.
Katedra Medycyny Ratunkowej
Zakład Medycyny Ratunkowej i Katastrof
Klinika Medycyny Ratunkowej
Akademia Medyczna im. Piastów Śląskich

Julian Golak

Radny Województwa Dolnośląskiego
ul. J. Słowackiego 12-14
50-411 Wrocław

Szanowny Panie,

W imieniu Polskiego Towarzystwa Medycyny Ratunkowej, Nadzoru Krajowego Medycyny Ratunkowej oraz swoim własnym – składam Panu podziękowanie za ogromne zaangażowanie w promocji zdrowia w aspekcie nauczania Pierwszej Pomocy w różnych kręgach naszego społeczeństwa. Jest to niezmiernie ważny element w edukacyjnym rozwoju naszych obywateli, również w kontekście ich bezpieczeństwa zdrowotnego.

Z poważaniem

Katedra Medycyny Ratunkowej
Akademii Medycznej we Wrocławiu
Zakład Medycyny Ratunkowej i Katastrof
Kierownik
prof. dr hab. nm med. Juliusz Jakubaszko



Akcja pokazowa miała za zadanie przekazanie prawidłowego działania od powiadomienia o wypadku w górach, poprzez współdziałanie GOPR-u i Pogotowia Ratunkowego, aż do udzielenia pierwszej pomocy i przewiezienia poszkodowanego do szpitala. Uczestnicy pokazu nagrodzeni zostali oklaskami ze strony młodzieży obserwującej pokaz ratowniczy





Rozpoczęcie konferencji o potrzebie edukacji w zakresie nauczania pierwszej pomocy w szkołach. W środku Dariusz Chojecki, dyrektor Zespołu Szkół Nr 1 w Nowej Rudzie



Nagrody dla najlepszych drużyn wręczał wiceminister zdrowia Jakub Szulc



W części praktycznej IX Turnieju młodzież wykonywała konkretne czynności ratownicze, które były na bieżąco oceniane przez Komisję Konkursową



Nagrody wręczała także dr Anna Jabłońska, od wielu lat główny ekspert Turniejów Wiedzy „Pierwsza Pomoc”



Przebieg IX Turnieju obserwowała młodzież licznie zgromadzona w hali CTS



Każda ze zwyciężkich drużyn otrzymywała liczne nagrody oraz dyplomy

Julian Golak

ARCYBISKUP KAREL OTČENAŠEK

Wspomnienie pośmiertne

Zmarł arcybiskup Karel Otčenašek (1920-2011) były ordynariusz diecezji Hradec Kralove.

23 maja 2011 r. do Domu Ojca odszedł dobry, mądry i odważny człowiek. Karel Otčenašek urodził się 13 kwietnia 1920 roku w Czeskim Meziříčí. 17.03.1945 r. przyjął święcenia kapłańskie w Rzymie. 30.04.1950 r. w Hradec Kralove został tajnie wyświęcony na biskupa.

Był prześladowany przez władze komunistycznej Czechosłowacji, często upokarzany fizyczną pracą przymusową, np. w kotłowni jako palacz lub w myjni butelek, ale nigdy się nie poddawał. W latach 1954-1962 był więziony, ale ciągle wolny duchem, odważnie odmawiał współpracy z władzami komunistycznymi.

Po zwycięstwie „Aksamitnej rewolucji” w Czechosłowacji 21.12.1989 r. papież Jan Paweł II ustanowił Go 23 biskupem diecezji Hradec Kralove. Miałem zaszczyt współpracować z tym wspaniałym człowiekiem po odzyskaniu niepodległości.

Od 1990 roku włączył się w polsko-czeską współpracę, między innymi w organizację Polsko-Czeskich Dni Kultury Chrześcijańskiej na pograniczu. Wielokrotnie uczestniczył we wspólnych akcjach w Broumovie, Nachodzie i w innych miejscowościach.

Był przyjacielem Ojca Świętego Jana Pawła II i w 1997 roku doprowadził swoimi staraniami do wizyty papieża w Hradec Kralove.

Arcybiskup Karel Otčenašek był także inicjatorem i orędownikiem powstania pierwszego pomnika Jana Pawła II, który odlany z brązu można podziwiać na dziedzińcu pałacu biskupiego w Hradec Kralove. Jest to postać papieża zamysłonego i zatroskanego. Uczestniczyłem w uroczystości odsłonięcia tego jedyne go w Czechach pomnika Jana Pawła II.

Zmarły był człowiekiem niezwykle skromnym i ciepłym, w rozmowach z ludźmi zawsze otwarty i serdeczny. Ostatnią rozmowę przeprowadziłem ze śp. arcybiskupem Karlem Otčenaškiem we wrześniu 2009 roku w Hradec Kralove podczas przygotowań do uroczystości zakończenia XX Polsko-Czeskich Dni Kultury Chrześcijańskiej „Bądźmy



Rodziną”. Zawsze z wielkim oddaniem wspierał te wydarzenia oraz spotkania Polaków i Czechów na pograniczu.

3 czerwca po raz ostatni mogłem pokłonić się złożonym w trumnie doczesnym szczątkom wielkiego człowieka, niezłomnego pomimo wieloletnich prześladowań.

W Jego ostatniej drodze w katedrze Ducha Świętego w Hradec Kralove to-

warzyszyły Mu rzesze wiernych, ale także liczni goście: legat papieski, prymas Dominik Duka, minister finansów Republiki Czeskiej oraz kilkunastu biskupów z Republiki Czeskiej i Polski. Diecezję świdnicką reprezentował osobiście biskup Ignacy Dec. Prezydent Republiki Czeskiej Vaclav Klaus wystosował specjalny list, w którym podkreślił zasługi wielkiego arcybiskupa Karla Otčenaška.

Jacek Hauser

FENOMEN RUCHU KOMITETÓW OBYWATELSKICH

Narodziny

U źródeł Komitetów Obywatelskich stał powołany w sierpniu 1980 roku i zdelegalizowany w grudniu 1981 roku opozycyjny i rewindykacyjny ruch społeczny o nazwie NSZZ Solidarność. Po ustaleniu „okrągłego stołu”, dotyczących m.in. ograniczonego dopuszczenia opozycji „antypezetpeerowskiej” do wyborów parlamentarnych, w kwietniu 1989 roku NSZZ Solidarność i jego Przewodniczący Lech Wałęsa powołują Komitet Obywatelski i mianują jego członków. Komitet ten wzywa do zakładania regionalnych Komitetów Obywatelskich, które mają tworzyć zaplecze organizacyjne na potrzeby kampanii wyborczej kandydatów „Solidarności”. Regionalne Komitety Obywatelskie tworzone są przez ludzi środowisk opozycyjnych, związanych głównie z NSZZ Solidarność, NSZZ Solidarność RI i z Klubami Inteligencji Katolickiej. Komitet Obywatelski i jego Przewodniczący powołują i zatwierdzają kandydatów „Solidarności” w wyborach do Sejmu i Senatu, które odbyły się 4 czerwca 1989 r. i zakończyły się pełnym sukcesem. Wybrani kandydaci tworzą Obywatelski Klub Parlamentarny.

Mimo decyzji Komitetu Obywatelskiego nakazującej rozwiązanie regionalnych struktur Komitetów, Sekretariat KO przy przewodniczącym NSZZ Solidarność kontynuował swoją działalność, utrzymując kontakty z Komitetami Regionalnymi. Na przełomie 1989/1990 roku pojawia się konieczność stworzenia zaplecza politycznego dla Obywatelskiego Klubu Parlamentarnego oraz przygotowania ludzi obozu „posierpniowego” do zaplanowanych na maj 1990 roku wyborów samorządowych do gmin.

I to jest początek Ruchu Komitetów Obywatelskich, czyli spontanicznego i oddolnego tworzenia się struktur tego ruchu w poszczególnych osiedlach, wsiach, dzielnicach, miastach, gminach, województwach i regionach naszego Kraju, w którym uczestniczą dziesiątki czy setki

tysięcy obywateli. Od tego czasu pod nazwą „Komitety Obywatelskie” ukryte są dwa współzależne i uzupełniające się „byty”.

– Krajowy Komitet Obywatelski, powołany w sposób odgórny i złożony z liderów środowisk solidarnościowo-opozycyjnych, liczbowo mały, ale znany z pierwszych stron telewizji i gazet, który trwał do końca 1991 roku.

– Ruch Komitetów Obywatelskich, masowy i tworzony spontanicznie, z władzami i przedstawicielami poszczególnych szczebli wybieranymi „oddolnie” i w sposób demokratyczny, który trwa do chwili obecnej i którego jubileusz właśnie obchodzimy.

Ruch Komitetów Obywatelskich i Krajowy Komitet Obywatelski, czyli Komitet Obywatelskie odniosły ogromny sukces w wyborach samorządowych w 1990 roku. Od tego czasu ich współpraca odbywała się na organizowanych w Warszawie spotkaniach zwanych Krajową Konferencją Komitetów Obywatelskich (KKKO).

Trwanie

Od połowy 1990 roku różne tworzone ugrupowania polityczne, takie np. jak Ruch Obywatelski Akcja Demokratyczna (ROAD, późniejsze UD i UW), Porozumienie Centrum (PC), Zjednoczenie Chrześcijańsko-Narodowe (ZCH, Ruch dla Rzeczypospolitej RdR), czerpały całymi garściami z ludzi działających w ruchu KO. Charakterystyczną cechą tych działań były każdorazowe (po utworzeniu kolejnej partii) próby zmanipulowania i zniechęcenia ruchu KO do dalszego trwania. W stosunku do niektórych struktur regionalnych ruchu KO działania te okazywały się skuteczne i przedstawiciele tych struktur przestawali brać udział w KKKO. Na przełomie 1991 i 1992 roku przestaje działać Krajowy Komitet Obywatelski.

W początkach 1992 roku regionalni przedstawiciele ruchu KO zgromadzeni na KKKO – po burzliwej dyskusji, z której wynikał brak wyczerpania się „For-

muły”, dla której ruch ten został powołany, podejmują uchwałę o utworzeniu Związku Stowarzyszeń o nazwie Krajowa Konferencja Komitetów Obywatelskich, mającego się składać z tych regionalnych struktur ruchu KO, które zarejestrują się jako Stowarzyszenia. W ten sposób „osierocony” ruch KO wzmocnił się poprzez prawne sformalizowanie swojej działalności, a zarazem ilościowo osłabił na skutek nie zarejestrowania się w sądach wszystkich struktur regionalnych. O niektórych wiadomo, że działają dotychczas, a nie są członkami naszego Związku Stowarzyszeń.

W utworzeniu Związku Stowarzyszeń nie sposób przecenić roli jaką odegrał późniejszy jego pierwszy Przewodniczący, obecnie jego Członek Honorowy, pełniący różne ważne funkcje publiczne a obecnie Sędzia Trybunału Konstytucyjnego, Jerzy Stępień. W latach 1996-1998 przewodniczącym naszego Związku był, obecnie także Członek Honorowy, Bogdan Zdrojewski, Prezydent Wrocławia od 1990 roku, do chwili obecnej, chyba największa osobowość wśród prezydentów większych miast polskich obecnej doby, rozumiejący z autopsji znaczenie takich słów jak „samorządność” i „obywatelskość”. Liczbę Członków Honorowych naszego Związku uzupełnia, wybrany jako pierwszy z nich i ze względów oczywistych, Prezydent Lech Wałęsa. Tych trzech ludzi, którzy zechcieli przyjąć honorowe członkostwo naszego Związku, nie musimy się wstydić. Przewodniczącym naszego Związku od 1998 roku jest obecny tu Janusz Orkisz, bez wątplenia ktoś, bez którego zaangażowania i wysiłku organizacyjnego te uroczystości jubileuszowe nie miałyby prawa się odbyć. Ludzie tworzący ruch KO, a czasami jego struktury osiedlowe, miejskie, regionalne czy krajowe, brali czynny udział we wszystkich wyborach i referendach, jakie odbywały się w naszym kraju począwszy od 1990 roku. W wyborach parlamentar-

nych i prezydenckich wspierani byli przez nas zawsze kandydaci ugrupowań „posierpniowych”, lokujących się głównie, po prawej stronie sceny politycznej. Największe wsparcie uzyskiwali zwykle kandydaci tych ugrupowań, które w danej chwili miały największe szanse odniesienia sukcesu wyborczego.

Od roku 1992 główna działalność Stowarzyszeń tworzących nasz Związek ogniskowała się na sprawach lokalnych, występujących w gminach, miastach, dzielnicach czy osiedlach, a członkowie czy struktury lokalne naszego ruchu KO odnosiły znaczące sukcesy w wyborach gminnych czy w wyborach do samorządów lokalnych.

Oblicze

Statut naszego Związku Stowarzyszeń, jak i statuty Stowarzyszeń regionalnych tworzących nasz Związek, zostały umyślnie tak skonstruowane, żeby wykluczyć możliwość narzucenia czegokolwiek Komitetom Obywatelskim niższych szczebli (komitetom lokalnym) i naszym członkom tam działającym. Uprawnienia decyzyjne czy wykonawcze władz różnych szczebli naszego ruchu są minimalne, a powstałe z woli członków komitety lokalne, Stowarzyszenia regionalne i nasz Związek Stowarzyszeń służą jedynie ułatwianiu działania od strony organizacyjnej ludziom ruchu KO, wymianie poglądów n.t. działań podejmowanych przez komitety lokalne, Stowarzyszenia regionalne czy nasz Związek Stowarzyszeń, wypracowaniu stanowisk gremiów przedstawicielskich ruchu KO, dotyczących ważniejszych spraw regionalnych czy krajowych, propagowaniu idei ruchu obywatelskiego. Ta „statutowa” słabość organizacyjna ruchu KO i brak uprawnień władczych jego struktur jest jednak tą siłą, która pozwala mu istnieć w obecnej formie. Jest ona rzeczą niezrozumiałą i zniechęcającą dla ugrupowań politycznych różnych szczebli, które próbowały i próbują dla swoich (i tylko swoich) partyku-

larnych celów wykorzystywać ruch KO.

Ruch KO nie był i nie jest ruchem opozycyjnym lub rewindykacyjnym. Dominowała w nim zawsze opcja kreuująca i konstruktywna.

Gdyby próbować określić oblicze ideowe członków ruchu KO, a więc oblicze ideowe całego naszego Związku, to można by je było nazwać „posierpniowym” czy „solidarnościowym”. Próba bliższej identyfikacji pozwala powiedzieć, że ścierają się w nim poglądy solidarnościowo-obywatelsko-samorządowo-chrześcijańsko-katolicko-niepodległościowe. Być może ruch KO jest od strony ideowej dobrym przykładem, pokazującym możliwość funkcjonowania w przyszłości (miejmy nadzieję, że niedalekiej) jednej partii „prawicy”, o nieco różniących się obliczach ideowych poszczególnych grup członków ją tworzących.

Ludzie

W swoich początkach ruch KO, wywodzący się bezpośrednio z NSZZ Solidarność, należał do największych organizacji funkcjonujących w naszym Kraju, a służył głównie jako forum promujące całe grupy, działających do dzisiaj, przyszłych liderów czy członków różnych ugrupowań „posierpniowych”. Z naszego ruchu wywodzi się m.in. wielu radnych różnych szczebli samorządowych, wielu wójtów, burmistrzów, prezydentów, przewodniczących i marszałków sejmików, a także wielu wojewodów, podsekretarzy stanu, ministrów czy wręcz premierów. Członkowie ruchu KO tworzyli także (lub wchodzili w skład) wiele różnych organizacji samorządowych, w tym pozarządowych czy spółdzielczych.

Nigdy nie chcieliśmy „zawłaszczać” – wybranych z nas lub przy naszej nieraz skromnej po-

mocy – ludzi do pełnienia funkcji publicznych. Po wypromowaniu tych ludzi, m.in. przez nasz ruch KO lub wręcz po ich odejściu od nas, wielu z nich nie czuło potrzeby utrzymywania z nami jakichkolwiek kontaktów; po prostu uważało, że nie miało w tym żadnego interesu. Ale także wielu – rozumiejących znaczenie i treść takich słów jak „przedstawicielstwo” czy „demokracja”, co szczególnie ważne jest w okresie budowania w Polsce nowego ustroju – do chwili obecnej i w miarę posiadanej wolnego czasu, utrzymuje bliskie kontakty z ludźmi ze swoich komitetów lokalnych czy też regionalnych. Właśnie ci ludzie wiedzą, jak konieczny i bezcenny dla właściwego sprawowania władzy jest ich bezpośredni kontakt z obywatelami.

Dla ludzi, którzy wywodzili się z naszego ruchu KO lub chociaż „otarli” się o naszą działalność, stanowiliśmy często „przedszkole” dla ich późniejszych działań publicznych. Jako organizacja byliśmy i jesteśmy skazani na ciągłe jej osłabianie, związane z odejściami kolejnych ludzi. Nie martwi to nas jednak, bo wiemy, że taka była i jest jedna z głównych ról jaka przypadła nam w udziale.

Wielu z tych, którzy tworzyli nasz ruch KO, odeszło od nas na zawsze. Pamiętamy o nich. A ze względu na to, ile dobra swoim bezinteresownym działaniem potrafili wyświadczyć innym ludziom, mam taką cichą nadzieję, że szatan dowiadywał się o ich odejściu dopiero w pół godziny po tym, jak z wyroku Najwyższego znaleźli się w Niebie.

Miejsce

Ruch KO nie konkuruje (i nigdy nie konkurował) ani ze związkami zawodowymi, ani z partiami politycznymi, a jest bardzo istotnym dopełnieniem funkcjonowania demokracji w na-

szym kraju i to przede wszystkim w jej wymiarze lokalnym i regionalnym. Wypełnia on te obszary życia publicznego, których nie obejmuje działalność związków zawodowych, a w których działalność partii politycznych jest słabo zauważalna. Czas obecny, w którym „posierpniowe” partie polityczne poszukują jeszcze ciągle swojej ideowej i programowej tożsamości (ale i swoich członków), kiedy rzeczą naturalną, chociaż mało pożądaną, są organizacyjne przetasowania między nimi, ruch KO daje możliwość publicznego działania (i uczenia się tego działania) tym aktywnym społecznie obywatelom, którzy dotychczas nie mogą (lub w ogóle nie chcą i nigdy nie będą chcieli) znaleźć swojego miejsca w istniejących lub przyszłych partiach politycznych.

Trwanie ruchu KO dowodzi, że ciągle znajdują się ludzie gotowi do współdziałania w ramach ruchu obywatelskiego i właśnie przez tę formę organizacyjną chcąc uczestniczyć w życiu publicznym naszego kraju. Robią to często z pobudek ideowych, z dużym poświęceniem, angażując w to własne środki finansowe i własny wolny czas.

Współpraca

Ruch KO współpracował i współpracuje na różnych szczeblach z wieloma różnymi organizacjami funkcjonującymi w naszym kraju, a w tym z NSZZ Solidarność, z organizacjami kościelnymi i z partiami politycznymi. Współpraca ruchu KO z NSZZ Solidarność, realizowana zwykle na szczeblach regionalnych, układała się zazwyczaj dobrze lub bardzo dobrze. Żadnego natomiast problemu, a podejrzewam że nigdy, nie mieliśmy z porozumiewaniem się ze strukturami Kościoła i to zarówno na szczeblu krajowym, diecezjalnym czy parafialnym. Dwa razy pro-

siliśmy J.E. Ks. Prymasa Józefa Kardynała Glempa o audiencję, modlitwę i błogosławieństwo dla naszego ruchu KO i dwa razy w atmosferze niezwykle życzliwości tak się stało. O ile wiem współpraca między proboszczami parafii, a lokalnie działającymi komitetami obywatelskimi układała się zawsze w sposób wręcz wzorowy.

Pewne problemy pojawiały się natomiast prawie zawsze w naszych kontaktach z różnymi partiami politycznymi. W rozmowach prowadzonych z nimi rzeczywistych intencji kryjących się za słowami, musieliśmy się często domyślać. Nie udało nam się także przekonać nigdy żadnej z partii „posierpniowych”, aby w obopólnym i dobrze pojętym interesie, wypromowała do pełnienia funkcji parlamentarnych ludzi (człowieka) jednoznacznie kojarzonych z ruchem KO. O ile wtedy łatwiejsze byłoby porozumienie, współpraca i możliwość przekładania na ogólnie zrozumiałym dla obywateli języku, różniczności czy przetasowań, dotyczących naszej strony sceny politycznej. Chciałem zapewnić, że ludzie KO, z racji pełnienia przez nich różnych funkcji publicznych, nie zaliczają się do politycznie całkiem naiwnych.

Apel

Niezbędnym składnikiem życia społecznego jest m.in. pamięć zbiorowa. Pamięć zbiorowa kształtuje naród, służy jego samoidentyfikacji i określa jego tradycje. W pamięci zbiorowej ostatniego dwunastolecia należne miejsce powinien zająć ruch KO z tymi tysiącami publicznie bezimiennych osób, które go tworzyły i wykonały imponującą pracę na rzecz naszej ojczyzny.

*Tekst ogłoszony na Jubileuszu ruchu
Komitetów Obywatelskich
w Warszawie, 17 czerwca 2011 r.*

MAG. DER GERMANISCHEN PHILOLOGIE
IRENA ROGOWSKA
Vereidigte Dolmetscherin
und Übersetzerin der deutschen Sprache

Tel. (00-48) 74 8726091

magister filologii germańskiej
Irena Rogowska
TŁUMACZ PRZYSIĘGŁY JĘZYKA NIEMIECKIEGO

telefon
(74)
8726091

Wyjazdy Au-pair

Henryk Grzybowski

PAUL MATTING

BURMISTRZ SUKCESU I CZASU WOJNY

Za dwa lata, 21 maja 2013 Wrocław będzie obchodził setną rocznicę inauguracji Hali Stulecia, zwanej też Halą Ludową. Wybudowano ją z okazji Wystawy Stulecia, a inauguracyjne przemówienie wygłosił urzędujący od roku nadburmistrz Paul Matting. Biografia Mattinga, nadburmistrza Wrocławia w latach 1912-1919, świadczy o tym, na jakie trudności poznawcze napotyka historyk i jaką mgłą tajemnicy okryte są nieraz postaci sprzed niecałych stu lat.

W wydanej w 2005 r. *Encyklopedii Wrocławia* jako datę śmierci Mattinga podano 1922 r. za źródłem niemieckim.¹ Redagując w 2005 roku książkę *Polanica Zdrój wczoraj i dziś* natknąłem się na wzmiankę o wystąpieniu niejakiego Mattinga, burmistrza w stanie spoczynku na zebraniu gminnym w 1930 r. w Altheide-Bad (Polanicy-Zdroju), na którym wprowadzono pierwszego etatowego naczelnika gminy, a także wspomnienie dr. Wolfharta Untego o polanickim okresie życia Mattinga i jego śmierci dopiero w 1935 r. Powiadomiłem wtedy Wydawnictwo Dolnośląskie o dostrzeżonym błędzie. W kolejnym wydaniu *Encyklopedii* zostało to poprawione. Oto, co jednak możemy przeczytać o Mattingu w publikacji² z 2007 r.:

Paul Matting (1912-1918). Urodził się 2 lutego 1859 roku. Podobnie jak jego poprzednicy na tym stanowisku, ukończył studia prawnicze w Berlinie. Karierę samorządową rozpoczął w Gdańsku, a w 1890 r. został zatrudniony jako skarbnik miejski w Szczecinie.

Radni miejscy w Charlottenburgu wybrali go w 1895 roku na stanowisko nadburmistrza. Najwyższy urząd we Wrocławiu zaczął pełnić od 1912 roku. Jako polityk konserwatywny nie mógł się utrzymać na stanowisku w czasie wydarzeń rewolucyjnych i w 1918 r. został zmuszony do ustąpienia z zajmowanego miejsca. Okres jego rządów obejmował czas I wojny światowej, kiedy to w mieście funkcjonował zarząd komisaryczny. Admini-

stracja samorządowa została podporządkowana władzom wojskowym 30 lipca 1914 roku. Pierwszoplanowym zadaniem rządzących było wyznaczenie punktów mobilizacji oraz zabezpieczenie zapasów żywnościowych dla 390 000 osób. Nie udało się jednak ich w pełni zdobyć, toteż we Wrocławiu zaczęły obowiązywać kartki na odzież, obuwie, bieliznę i produkty żywnościowe.

Po I wojnie światowej P. Matting rozpoczął studia na Wydziale Odlewnictwa we wrocławskiej Technische Hochschule. W 1927 r. zatrudniony został jako asystent w tym instytucie i napisał pracę doktorską z dziedziny techniki. W latach 1928-1930 pracował w Eisen und Stahlwerke Hoesch AG w Dortmundzie. Nie jest znana jego data śmierci.

Ostatni akapit nie jest prawdziwy, bowiem dotyczy zupełnie innej osoby, ale o tym za chwilę.

Sukces: Wystawa Stulecia

Wróćmy do okresu urzędowania Mattinga, w czasie którego przy okazji Wystawy Stulecia zorganizowanej w 1913 r. w stulecie zwycięskiej dla Prus i wojsk sprzymierzonych Bitwy Narodów pod Lipskiem, w której pokonano napoleońską Armię Narodów, otwarto Halę Stulecia (Jahrhunderthalle). Obowiązującym standardem było świętowanie rocznicy wielkiej bitwy, jednak liberalna rada miejska Wrocławia, w której niemal połowę radnych stanowili socjaldemokraci, nie chciała podporządkować się zaleceniom dworu cesarskiego i czcić rocznicę bitwy. Radni woleli przypomnieć proklamację króla Prus Fryderyka Wilhelma III (1770-1840) „Do mojego ludu” (*An mein Volk*) z 17 marca 1813 r., w której panujący od 1797 r. monarcha wzywał podanych, „Prusaków i Niemców”, do wspólnej wojny o wyzwolenie „spod obcych władców” i apelował o włączenie się społeczeństwa do walki przeciw Napoleonowi.³ Naprawdę jednak odezwa ta została wydana pod naciskiem pruskich libera-



Nadburmistrz Paul Matting

łów, zwłaszcza barona Henryka Fryderyka vom Steina (1757-1831), który napędził królowi porządnego stracha przedstawiając mu sytuację w jeszcze czarniejszych barwach, aniżeli była; sam król był obłany potem i błady jak ściana, gdyż miał poniżyć się do tego, by bezpośrednio zwrócić się do poddanych.⁴ Stein, którego król kilka lat wcześniej w nielące zdymisjonował, gdy po kapitulacji rzekomo niezwyciężonej armii pruskiej przed Napoleonem i klęsce Prus w 1806 r. zamierzał wdrożyć gruntowne reformy – teraz przybył jako doradca i wysłannik cara Aleksandra I. Odezwa stanowiła więc pierwszy w historii Prus dokument skierowany bezpośrednio do ludu. Zredagował ją Theodor Gottlieb von Hippel Młodszy (1775-1843), który po podpisaniu przez króla opublikował ją 20 marca 1813 r. w „Schlesische Zeitung”. Warto przypomnieć Hippela, bowiem w trosce o poprawę nauczania postulował on wprowadzenie na Śląsku, zamieszkałym wtedy w przeważającej mierze przez Polaków, części zajęć w języku polskim. Był też przyjacielem i promotorem prawnika, poety, rysownika satyrycznego i kompozytora, E.T.A. Hoffmanna (1776-1822), prekursora fantastyki i opery romantycznej, którego wielokrotnie wspomagał i któremu dzięki swym wpływom pomagał w karierze prawniczej, dzięki czemu ten mógł tworzyć, wolny od trosk materialnych. Córka Hippela była potem żoną

Johanna Eduarda von Schleinitza (1798-1869), długoletniego nadprezydenta prowincji śląskiej w latach 1848-1869.

Niemniej jednak wrocławscy radni rozumieli królewską odezwę jako oddanie narodowi części władzy i triumf jego demokratycznych aspiracji (choć po wydarzeniach Wiosny Ludów 1848 r. coraz bardziej ograniczanych) i właśnie to chcieli podkreślić. Niezadowolony cesarz Wilhelm II nie objął patronatem Wystawy Stulecia (na jej część historyczną przeznaczono tylko Pawilon Czterech Kopuł, a nie Halę) i nie zjawiał się na jej otwarciu, zamiast tego na inaugurację wydelegowano następcę tronu, księcia Prus Fryderyka Wilhelma (1882-1951). Tak więc demokratyczną wymowę odezwy Wrocław uczcił wspaniałą wystawą, z myślą o której wybudowano Halę Stulecia, największą wówczas na świecie konstrukcją żelbetową – o wysokości 41 m i średnicy kopuły 65 m. Autorem projektu był Max Berg (1870-1947). Jeszcze kilka lat wcześniej wysmiewano projekt mówiąc, że hala z dołu wygląda jak gazomierz, a z góry jak pudło na kapelusze.⁵ Budowa Hali była ogromnym obciążeniem dla budżetu miasta, zwłaszcza że cesarz nie dał pieniędzy na budowę Hali i miasto musiało rozpiścić pożyczkę. Jednak inicjator budowy, Georg Bender (1848-1924), długoletni nadburmistrz Wrocławia w latach 1891-1912 uznał, że jest to interes, który miastu się opłaci. Przypomniano o ogromnych kosztach wznoszenia prowizorycznych hal i o tym, że miasta, które organizują wystawy mają już hale, albo że właśnie je budują. Uznano, w nadziei na przyszły rozwój, że Wrocław musi wkroczyć do grupy miast organizujących wystawy.⁶

Matting: tryumf

W trakcie budowy Hali, pawilonów wystawowych i takich obiektów towarzyszących jak Pawilon Czterech Kopuł, Pergola i Ogród japoński z uwagi na zły stan zdrowia 30 września 1912



Hala Stulecia ok. 1913

r. ze stanowiska odszedł zasłużony Bender i nadburmistrzem Wrocławia wybrano Paula Mattinga. Nowy burmistrz urodził się 2 października 1859 w rodzinie Hermana Mattinga, radcy ekonomicznego i dzierżawcy w Kunowicach (Cunersdorf) koło Krosna Odrzańskiego i Augusty Krüger z Gdańska-Wrzeszcza (może stąd jego pierwsza praca w samorządzie gdańskim). Ożenił się z Angielką Bessie White (córka Hamiltona White i Kate Pogson).⁷ Od 1895 r. pełnił obowiązki drugiego burmistrza dwustutysięcznego Charlottenburga, a przejściowo w latach 1898-1899 burmistrza⁸ tego wcześniej rezydencyjnego, podberlińskiego miasta, które dynamicznie rozwijało się wokół pałacu pruskich władców. Słynny Bahnhof Zoo, Politechnika Berlińska (*Technische Hochschule*) czy gmach Opery Niemieckiej zostały zbudowane właśnie w tym mieście, przekształconym w 1920 r. w jedną z centralnych dzielnic Wielkiego Berlina.

Inauguracja Hali Stulecia nastąpiła 20 maja 1913 roku i był to dzień największej chwały Paula Mattinga. Księżęca para przybyła ze swej rezydencji, zamku oleśnickiego, otwartym samochodem z płóciennym dachem, punktualnie o godz. 11.⁹ Najpierw 600-osobowy wrocławski chór męski wykonał pieśń „*Ich bin ein Preusse*” (*Jestem Prusakiem*).¹⁰ Należy przy tym zauważyć, że pojęcie Prusaka ma dwa, skrajnie odmienne znaczenia. W Polsce ucisk pruskiego i niemieckiego najeźdźcy oraz późniejsza propaganda wyrobiły obrazy tępego, wychowanego na drylu żołdaka oraz biurokratycznego, ślepo posłusznego urzędnika. Na

można znaleźć długą listę przykładów, choćby autentyczną postać „Kapitana z Köpenick”. Jednak dla wielu mieszkańców Prus określenie „Prusak” było pojęciem pozytywnym, ukształtowanym przez obecność wielu kultur i religii, demokratyczne dążenia „Wiosny Ludów” oraz techniczną nowoczesność. Wielokulturowość brała się stąd, że już w czasach Fryderyka II Prusy prowadziły politykę tolerancji religijnej z uwagi na potrzebę rąk do pracy: rzemieślników, rolników, żołnierzy (co drugi pruski żołnierz nie był wtedy Prusakiem). W Prusach znajdowali więc schronienie wygnani z Francji hugenoci, osadnicy z Holandii (w tym mennonici), szwajcarscy cukiernicy, Czesi czy mocno obecni w życiu kulturalnym i politycznym zasymilowani Żydzi¹¹. W przekonaniu liberalnych Niemców rządząca krajem warstwa junkiersko-militarna, na której opierała się monarchia, hamowała rozwój kraju i społeczeństwa.¹²

Po występie chóru nadburmistrz wygłosił patriotyczne przemówienie, w którym Hala Stulecia nazwał „pomnikiem wyzwolenia ojczyzny i przestrogą dla przyszłych pokoleń”. Przemówienia Mattinga wysłuchało w skupieniu ponad pięć tysięcy gości, którzy mieli po raz pierwszy okazję przekonać się, jak doskonałą akustykę ma budowla, bowiem słowa burmistrza słychać było w każdym miejscu sali widowiskowej.¹³ Płyty korkowe przytwierdzone do stropów pełniły rolę akustycznej wykładziny, a w ramy 600 okien z drzewa żelaznego wprawiono szyby z filcowymi uszczelkami. Teraz następcą tronu otworzył Wystawę Stulecia. Dodajmy, że w latach

międzywojennych księżę Fryderyk Wilhelm, który idąc w ślady ojca zrzekł się praw do tronu, często przebywał w Oleśnicy we wspomnianym już zamku, przejętym niegdyś wraz z księstwem oleśnickim przez hrabiego kłodzkiego Henryka I Starszego z Podiebradów po wygaśnięciu miejscowej linii Piastów. W XVI w. potomkowie hrabiego gruntownie przebudowali zamek, budując nowe skrzydła oraz renesansowe krużganki, nadające dziedzicznemu reprezentacyjny charakter.

Uroczystość uczczono wystawieniem dramatu Gerharta Hauptmanna o bitwie pod Lipskiem w reżyserii wybitnego artysty Maxa Reinhardta, *Festspiel im deutschen Reimen* (*Festiwal niemieckich rymów*). Sztuka zawierała krytykę wojny i miała wydźwięk pacyfistyczny. Pokazywała także Napoleona – zwycięstwo nad którym przecież świętowano – jako burzyciela starego reżimu i twórcę wspólnej Europy. Wybuchł skandal, po protestach weteranów wojennych i nacisku Berlina sztukę zdjęto z afisza.

Dla największej ówczesnie betonowej hali świata największe na świecie organy zaprojektował ponad 80-letni słynny organmistrz Wilhelm Sauer (1831-1916) z Frankfurtu n/Odrą, a zbudował je w rekordowym czasie 10 miesięcy wywodzący się również z rodziny budowniczych organów Paul Walcker, który w 1910 r. przejął firmę Sauera. Kilka miesięcy po przemówieniu Mattinga, 24 września 1913 r., prof. Karl Straube (1873-1950), koncertmistrz z kościoła św. To-

masza w Lipsku zagrał na instrumencie na 200 głosów i 15 133 piszczałek. Z pewnością również i ten dzień był triumfem Paula Mattinga. Wybór artysty nie był przypadkowy – w tymże kościele, miejscu działalności i spoczynku Jana Sebastiana Bacha od 1889 r. funkcjonowały także organy Sauera. Monumentalne 30-minutowe dzieło Maxa Regera zamówione przez Wrocław specjalnie na tę okazję *Introduktion, Passacaglia und Fuge e-moll* op. 127 dało możliwość zaprezentowania wszystkich możliwości organów.^{14 15} Niektóre źródła podają, że wykonano „Symfonię tysiąca” Gustawa Mahlera. Ten utwór również był wykonany na organach Hali Stulecia, raczej jednak przy innej okazji, może na inauguracji po przebudowie w 1937 r.

Czas wojny

Jednak za niecały rok, w lipcu 1914 r. w dalekim Sarajewie Serbowie mieli zastrzelić austro-węgierskiego następcę tronu, dając tym pretekst do wypowiedzenia wojny przez pewne siebie i dyszące żądzą nowego podziału świata Niemcy. Ale jeszcze przed Wystawą Stulecia, a już dwa tygodnie po swojej nominacji, nadburmistrz Matting otrzymał list z dnia 14 października 1912 r. od nadprezydenta prowincji śląskiej Hansa von Guenthera, dotyczący kwestii zaopatrzenia miasta w żywność na wypadek wojny.¹⁶ Jeszcze w 1913 r. we Wrocławiu utworzono Komitet Obrony, w skład którego oprócz nadburmistrza weszli: prezydent policji Heinrich von Oppen (1869-1925), wkrót-



Oddanie do użytku Mostów Warszawskich (maj 1916) (ze zbiorów Wratislaviae Amici - dolny.slask.org.pl)

ce od 1916 prezydent policji berlińskiej, przedstawiciele kolei, szpitali i aptek, oficerowie, urzędnik intendencji, 5 członków organizacji rolniczych, lekarz okręgowy; w sumie 16 osób zrzeszonych w 8 sekcjach.¹⁷

Podaje się, że już w połowie lipca 1914 r. władzę w mieście przejął gen. H. (Hugon?) Backmeister. Z całą pewnością chodzi tu o ściągniętego z Berlina z zarządu Niemieckiego Czerwonego Krzyża generała piechoty Ernesta Augusta Maxa von Bacmeistera (1853-1938, pisanego także Backmeister), który jednak dopiero 1 września 1914 r. został mianowany głównodowodzącym VI Korpusu. W skład Korpusu wchodziły dolnośląskie i wielkopolskie podstawowe związki taktyczne, m.in. istniejąca w latach 1818-1919, a stacjonująca we Wrocławiu 11. Dywizja Cesarstwa Niemieckiego. Pododdziałem tejże dywizji była 21. Brygada Piechoty w Świdnicy, w której skład wchodził 38. Pułk Fizylierów im. Feldmarszałka Hrabiego Moltkego (1. Śląski) z garnizonem w Kłodzku.

Organy samorządowe podporządkowane zostały administracji wojskowej, a główną troską nadburmistrza była konieczność zapewnienia aprowicacji mieszkańcom miasta. Wprowadzono wojenne przepisy: nakazano opuszczenie twierdzy cudzoziemcom, zabroniono wywożenia koni i środków komunikacji, węgla i leków, ocenowano prasę i korespondencję. Każde zebranie wymagało akceptacji komendanta, obowiązywała godzina policyjna od 22 do 6. Rada Miejska nadal jednak odbywała swoje posiedzenia, choć podporządkowano ją wojskowej komendanturze. Do mieszkańców miasta zwrócono się o zachowanie spokoju.¹⁸

Kolejnym śladem Mattinga jest jego obecność na uroczystości oddania do użytku w maju 1916 r. *Hindenburgbrücke*, czyli dzisiejszych Mostów Warszawskich. Pomimo wojny w latach 1914-1916 zbudowano pięcioprzęsłowy żelbetowy most środkowy z płyty łukowej i jednoprzęsłowy most wschodni podwieszony na dwóch łukach żelbetowych z żelbetowymi wieszakami. Autorem projektu mostu był Günther Trauer (1925-1939) – wcześniej projektant konstrukcji Hali Stulecia, a później następcą Alfreda

von Scholza (1850-1934) na stanowisku architekta miejskiego.¹⁹ Na zachowanym zdjęciu pochodzącym z bliżej nieokreślonego czasopisma ilustrowanego nr 32 (prawdopodobnie z połowy 1916 roku) widać Paula Mattinga (stoi tyłem, w środku w cylindrze) jako postawnego mężczyznę, stojącego wraz z von Scholzem, przez 30 lat pełniącym obowiązki miejskiego radcy budowlanego, a kilka lat wcześniej projektantem konstrukcji Mostu Grunwaldzkiego – naprzeciw innych przedstawicieli władzy, których dziś możemy lepiej zidentyfikować, a z których zostali wymienieni: tajny radca dr Adolf Heilberg (1858-1936) – długoletni radny, a w latach 1916-1918 przewodniczący Rady Wrocławia, świeżo mianowany prezydent policji dr Walther von Miquel (1869-1945), Traugott Achatz von Jagow (1865-1941) – w latach 1916-1918 prezydent rejencji wrocławskiej, wcześniej prezydent policji w Berlinie (na jego miejsce awansował jego poprzednik we Wrocławiu – von Oppen), wspomniany już gen. Ernst von Bacmeister, dr Hans Lauchlan von Guenther (1864-1934) – nadprezydent prowincji śląskiej w latach 1910-1919, gen. Eduard von Paczenski u. Tenczin. W owym czasie Śląsk był administracyjnie prowincją wchodzącą w skład Prus i podzieloną na trzy rejencje ze stolicami w Legnicy, Wrocławiu i Opolu.

Nastroje rewolucyjne, które ukształtowały się pod wpływem klęski i dużych strat wojennych, miały znieść nie tylko konserwatywnego nadburmistrza Wrocławia, ale i wszystkich panujących w Niemczech. Matting, wybrany na dwunastoletnią kadencję, musiał ustąpić w styczniu 1919 r. politykowi Niemieckiej Partii Demokratycznej (poprzedniczce FDP) Ottonowi Wagnerowi (1877-1962), pełniącemu ten urząd do 1933 r. Ciekawostką dla zwolenników numerologii i ma to związek z liczbą 7: Bender pełnił urząd 21 lat, Matting 7, a Wagner 14.

Syn – politycznie zaangażowany naukowiec

Wróćmy do zakwestionowanego akapitu o metalurgicznej pasji burmistrza, przecież prawnika z wykształcenia, który to fragment naprawdę dotyczy Aleksandra, syna P. Mattinga i



Matting z żoną i synem Aleksandrem, późniejszym profesorem

Bessie White. Aleksander Matting (1897 Charlottenburg – 1969 Hanower) do 1925 studiował odlewnictwo na Politechnice Wrocławskiej (*Technische Hochschule Breslau*), gdzie później został asystentem i w 1927 r. obronił pracę doktorską na temat metod oznaczania wapnia w żużlach i cementach.

Później przeniósł się do Dortmundu, gdzie został konstruktorem w żelazie i stali w firmie Hoesch AG. W 1928 został biegłym w dziedzinie materiałoznawstwa i technologii w inspektoracie technicznym elektrowni w Düsseldorfie, a w l. 1932-1937 dodatkowo szefem Instytutu Badań Spawalnictwa przy Radzie Kolejnictwa w Wittenberdze.²⁰ Pozostał jednak wykładowcą Politechniki Wrocławskiej i tutaj w 1935 r. habilitował się pracą pod tytułem „Badania zginania i rozciągania się stali spawanych”. W tym samym roku zmarł w Pola-

nicy jego ojciec, Paul Matting, a Aleksandra mianowano profesorem i aż do 1969 dyrektorem Instytutu Inżynierii Materiałowej na politechnice w Hanowerze (*Leibniz Universität Hannover*).²¹ W latach 1940-1943 był rektorem tej politechniki. Było to niemożliwe bez członkostwa (od 1933) w NSDAP i aktywnego poparcia jej polityki, przy konserwatywnych poglądach ojca to raczej oczywiste. W tym okresie został sportretowany na obrazie *Portret w stroju rektora z odznaczeniami nazistowskimi*. Na niedatowanym obrazie (około 1942 r.) A. Matting jest przedstawiony w czarnym płaszczu w białej koszuli i z białą muszką, na szyi wisi złoty łańcuch rektorski. Nastroj powagi i godności wzmacniają widoczne obok oznaki stanowiska akademickiego, odznaczenia z pierwszej wojny światowej oraz swastyka i godło III Rzeszy (tzw. gapy). Matting pokazany jest jako mężczyzna, który z sukcesem służył ojczyźnie w I wojnie światowej, a teraz popiera reżim nazistowski, dzięki czemu mógł zwieńczyć swą karierę jako rektor. Służba dla armii i partii była niezbędnym warunkiem „uzyskania” kwalifikacji pedagogicznych na uczelni wyższej w III Rzeszy.²² Twórcą obrazu jest Adolf Wissel (1894-1973), jeden z czołowych twórców sztuki nazistowskiej, który w swoich dziełach preferował ujęcie realistyczne, w duchu akademizmu, pod znaczącym jednak wpływem ekspresjonizmu. Tematami jego prac były



Paul Matting (w środku), z żoną, synowie w drugim rzędzie, drugi od lewej Paul, piąty Aleksander

wyidealizowane sceny z życia klasy robotniczej i chłopów III Rzeszy. W 1945 portret został zdobyczą armii amerykańskiej, po wojnie figurował w wykazie dzieł sztuki, będących przedmiotem restytucji do RFN.²³ Przy okazji warto wspomnieć innego pochodzącego z Wrocławia rektora politechniki w Hanowerze, matematyka Ludwika Kieperta (6 października 1846 Wrocław – 5 września 1934 Hanower). Kiepert, który zrobił maturę w gimnazjum Marii Magdaleny w 1865 r., podjął studia matematyczne na uniwersytecie wrocławskim, ale ukończył je już w Berlinie. Rektorem politechniki w Hanowerze był w latach 1901–1904.

W czasie II wojny światowej A. Matting zaangażował się w prace badawcze na rzecz przemysłu zbrojeniowego, m.in. przy automatycznym spawaniu najnowocześniejszej klasy okrętów podwodnych (*U-Boot-Klasse XXI*) i produkcji rakiet V-2 (skrót od *Vergeltungswaffe 2*, czyli „broń odwetowa”). Po wojnie na kilka lat (1950-1952) wyjechał do Hiszpanii gen. Franco na wykłady w Instytucie de la Soldatura (Instytucie Spawalnictwa) w Madrycie. Kiedy wrócił do Niemiec, ponownie objął Instytut Inżynierii Materiałowej politechniki w Hanowerze; został także dyrektorem wydziału badań materiałowych w Instytucie Badawczym Materiałów, Maszyn i Tworzyw Sztucznych Dolnej Saksonii. Nie stronił od nowoczesności, od 1961 był przewodniczącym komisji ds. betatronu. A. Matting ma w dorobku naukowym ponad 450 publikacji i odegrał znaczną rolę w pracach badawczych z zakresu rozwoju zgrzewania elektrycznego oporowego, badań nieniszczących i fraktografii, korozji spoin (spawania), pokrywania metalu powłokami typu spray, czy powlekania elektroforetycznego. Był członkiem wielu towarzystw technicznych. Wybaczono mu polityczne zaangażowanie i w 1968 r. odznaczono Wielkim Krzyżem Zasługi Republiki Federalnej (*Großes Bundesverdienstkreuz*).

Stabilizacja: Altheide-Bad/Polanica

Z pierwszą żoną Paul Matting miał dwóch synów, wspomnianego wyżej Aleksandra i Paula (nauczyciela). Po śmierci żony i przejściu na emeryturę ożenił się

powtórnie, z Dorotą Kowalczewską²⁴ i przeprowadził się do najmłodszego śląskiego kurortu, Altheide – Polanicy, która wkrótce zmieniła nazwę na Altheide-Bad. Uzdrowisko, po zakupie w 1904 r. przez innego wrocławianina, śląskiego króla piwa, właściciela największego browaru wschodnich Niemiec, Georga Haasego, rozwijało się w błyskawicznym tempie. W 1905 r. oddano do użytku sanatorium „Wielka Pieniawa”, w 1911 wybudowano pijalnię i salę koncertową, w 1912 kościół katolicki, a w 1915 ewangelicki Kościół Pamiętkowy Cesarza Fryderyka III, syna Wilhelma I, a ojca cesarza Wilhelma II. Fundatorami tego ostatniego byli: Georg Haase (ten także dołożył się wcześniej do kościoła katolickiego) oraz członkowie rodziny cesarza Fryderyka: księżna Karolina z Saksonii-Meiningen (córka), cesarzowa Augusta Wiktoria (synowa), księżna Luiza Badeńska (siostra), będąca też matką szwedzkiej królowej Wiktorii i prababką obecnego króla Szwecji. Dorota Kowalczewski (1873–1953) miała starszą siostrę Marię i dwóch braci – obydwu cenionych rzeźbiarzy – Paula Ludwika (1865–1910) i Karola (1876–1927).²⁵ Obaj urodzili się w powiecie gnieźnieńskim w Wielkopolsce, pierwszy w Mielżynie, drugi w Czarniejewie, z dużą pewnością można więc przypuszczać, że również i ona stamtąd pochodziła. Paul wcześniej umarł, prawdopodobnie jeszcze przed jej ślubem z Mattingiem, Karol był twórcą odsłoniętego w 1923 r.



Willa San Remo ok. 1935 r., na balkonie żona Mattinga

Pomnika poległych strzelców gwardii na Bassinplatz w Poczdamie. Wykonane z brązu rzeźby obu twórców są dziś często wystawiane na aukcjach.



Mattingowie w ogrodzie willi San Remo

Oboje prowadzili w Polanicy dość arystokratyczny tryb życia. Paul Matting otworzył w Polanicy kancelarię notarialną. Wiele umów, zawartych wówczas w Polanicy, zostało poświadczonych i opatrzonych jego podpisem i pieczęcią.²⁶ W kancelarii krótko praktykował siostrzeniec drugiej żony, syn jej starszej siostry Marii, Gerhard Unte, który po uzyskaniu wykształcenia prawniczego przybył z Berlina do Polanicy i został nawet współwłaścicielem kancelarii. Jego syn z kolei, dr Wolfhart Unte (ur. 1938), filolog klasyczny i emerytowany dyrektor Biblioteki Wolnego Uniwersytetu Berlina, opisał w skrócie ten okres życia Mattinga.

Na zdjęciach, zachowanych w zbiorze dr. Untego, widać rodzinne obrazki: Matting z żoną, z synami Aleksandrem i Paulem, w otoczeniu rodziny. Jedno z tych zdjęć, na którym Matting (w



Willa San Remo w 2011 r. fot. H.Grzybowski



Matting z żoną i synami, Aleksander po lewej



P. Matting z żoną w Szczawnie-Zdroju

głębi) stoi z żoną na balkonie willi *San Remo*, funkcjonowało nawet jako popularna widokówka z Altheide.

Ostatnią udokumentowaną obecnością P. Mattinga w życiu publicznym było jego przemówienie w niedzielę 16 lutego 1930 r. w czasie wprowadzenia na urząd pierwszego etatowego naczelnika gminy Altheide-Bad / Polanicy-Zdroju, niejakiego Spaka. Matting, który zabrał głos jako ostatni, wskazał na trudności w pracy dla dobra gminy i podkreślił, jak niezwykle ważne jest, aby osoba kierująca gminą cieszyła się zaufaniem wszystkich jej obywateli.²⁷

Willa *San Remo*, na rogu ulic Dębowej i Cichej, w której mieszkał Matting, była później własnością gminy ewangelickiej; mieszkał tam m.in. ostatni ewangelicki pastor Gerhard Scholz z rodziną. Po II wojnie światowej mieszkał tam pierwszy polski



Mattingowie na zimowym spacerze

burmistrz, Kazimierz Dąbrowski. Dziś mieści się w niej Dom Księży Emerytów diecezji świdnickiej. Przed Wielkanocą 2011 r, a więc niedawno, zadzwoniłem z życzeniami do liczącej 92 lata Magdaleny Trapp, z d. Josef, której można pozazdrościć sprawności intelektualnej. Kiedy wspominałem o tekście o Mattingu, usłyszałem ze zdumieniem:

– Dobrze pamiętam burmistrza Mattinga, mieszkał w willi *San Remo* – jeszcze wtedy pisząc do Polanicy wystarczyło określić nazwę budynku, każdy miał własną, więc podawanie nazwy ulic było zbędne – tam, gdzie wcześniej mieszkał dr Schendel (Alfred Schendel – lekarz uzdrowiskowy, autor artykułu „Rozwój uzdrowiska Polanica-Zdrój” sygnowanego A.S.). Magda Trapp (rocznik 1919) jest prawdopodobnie ostatnią żyjącą osobą, która знаła Mattinga.

Dziwne dzieje kamieni nagrobnych

Paul Matting zmarł 22 września 1935 r. i został pochowany na cmentarzu ewangelickim w Polanicy (przy wjeździe do Polanicy od strony Kłodzka, w lasku po lewej stronie, 200 m od E67). Cmentarz ten został po wojnie zdewastowany, a nagrobek Mattinga leżał w ziemi. W sierpniu 2006 r. w czasie renowacji cmentarza zachowany, lecz z utamnym krzyżem, kamień nagrobny Paula Mattinga został ustawiony w głównej alei (pierwszy po lewej stronie). Na kamieniu widnieje niemiecki napis, *Oberbürgermeister Paul Matting geb. 2.10.1859 gest. 22.9.1935*, co po polsku znaczy: Nadburmistrz Paul Matting, ur. 2 października (nie lutego) 1859, zm. 22 września 1935 oraz drugie nazwisko: *Bessie Matting geb. 10.6.1899 gest. 8.4.1909*. To pewna zagadka... Tak brzmiało nazwisko jego pierwszej angielskiej żony, lecz z dat wynika, że prawdopodobnie w ten sposób Matting zechciał zachować wspomnienie o córce, która mogła umrzeć w wieku dziesięciu lat jeszcze w Charlottenburgu. Co ciekawe, jest i ślad jego drugiej żony – zachował się kamień nagrobny (ostatni po prawej stronie alei) Doroty Matting, która jednak wkrótce po śmierci męża przeniosła się do Berlina, gdzie zmarła po wielu latach, 8 czerwca 1953 r. Po II wojnie światowej niemożliwe było po-



Przewrócony nagrobek P. Mattinga – 2004 r., w głębi po prawej nagrobek drugiej żony



Nagrobek P. Mattinga w 2011

chowanie jej w Polanicy obok męża, jak sobie tego wcześniej życzyli. Nie została ona więc ostatecznie pochowana w Polanicy (jak można by sądzić z napi-

su na kamieniu *Dorothea Matting, geb. Kowalczewski, *8.6.1873 –*), lecz w Berlinie-Lichterfelde-West na cmentarzu przy Moltkestrasse.²⁸

Wrocław po śmierci Mattinga uczcił jego pamięć nazwą ulicy (do 25 grudnia 1937 Ulicy nr 166). *Mattingstrasse*, obecnie ul. Weigla (wcześniej Czerska), położona za południowym murem dawnego cmentarza Świętego Jana była wtedy zabudowana ośmioma domami mieszkalnymi z przewidywanym przedłużeniem do ul. Borowskiej,²⁹ choć dziś kończy się na Spiskiej. Dwa miesiące wcześniej, 25 października 1937 r., oddaloną o 700 m Ulicę nr 189, leżącą na tej samej wysokości po drugiej stronie ul. Borowskiej, przemianowano na *Altheider Straße*, dziś ul. Puszczkowska, od pierwszej powojennej nazwy Polanicy-Zdroju – Puszczaków Zdrój. Miejsce, w



Napis na nagrobku Mattinga



Nagrobek Doroty Matting

którym spoczywa były nadburmistrz Wrocławia i jego największy sukces – Halę Stulecia dzieli równo 100 kilometrów.

Zdjęcie Oddanie do użytku Mostów Warszawskich (maj 1916) pochodzi ze zbiorów *Wratislaviae Amici - dolny.slask.org.pl* (za zgodą administratora serwisu). Zdjęcia nagrobków są autorstwa Eberharda Scholza, Haimhausen, który również dokonał obróbki zdjęć przedwojennych ze zbiorów rodziny Unte

¹ Heinz Haferkamp, Matting, Alexander. [w:] *Neue Deutsche Biographie* (NDB). Band 16, Duncker & Humblot, Berlin 1990, S. 417-418.

² Halina Okólska, *Nadburmistrzowie i inni urzędnicy Magistratu Wrocławia 1808-1933*, Wrocław 2007, ISBN 978-83-60885-28-4, s. 34-35.

³ Beata Maciejewska, Hala Stulecia, *Gazeta.pl* Wrocław, 13.09.2007, dostęp 10.05.2011.

⁴ Bernt Engelmann, *Prusy. Kraj nieograniczonych możliwości*, s. 236-237, Poznań 1984, ISBN 83-210-0418-0

⁵ Beata Maciejewska, Hala Stulecia...
⁶ Tamże.

⁷ Heinz Haferkamp, op.cit.

⁸ *Lexikon: Charlottenburg-Wilmersdorf von A bis Z*. Bürgermeister und Bezirksbürgermeister. Oficjalny portal dzielnicy Charlottenburg-Wilmersdorf. www.berlin.de/ba-charlottenburg-wilmersdorf/bezirk/lexikon/buergermeister.html, dostęp 10.05.2011.

⁹ Beata Maciejewska, Jak wyglądało otwarcie Hali Stulecia, *Gazeta.pl* Wrocław, 28.01.2003, dostęp 10.05.2011.

¹⁰ Beata Maciejewska, Hala Stulecia...

¹¹ Zasymilowanych Żydów określano jako niemieckich patriotów żydowskiego pochodzenia, a ich przedstawicielem był Fritz Haber, wynalazca gazów bojowych i organizator ich zastosowania podczas pierwszej wojny światowej, a także cyklonu B – był Żydem z Wrocławia. Albert Einstein napisał o nim "Była to tragedia niemieckiego Żyda, tragedia wzgardzonej miłości". Harald E. Balló, *Siebert Tarrasch: szachista, lekarz, Niemiec, Żyd*, www.ballo.de/tarrasch_polsnisch.htm, dostęp 10.05.2011.

¹² Pisze o tym m.in. Bernt Engelmann op.cit.

¹³ Beata Maciejewska, Hala Stulecia...

¹⁴ Die größte Orgel der Welt. Historische Aufnahmen von der Sauer-Orgel in der Jahrhunderthalle zu Breslau, Deutsches Rundfunkarchiv. www.dra.de/online/dokument/2002/oktober.html, dostęp 10.05.2011

¹⁵ Niektóre źródła podają, że wykonano *Symfonię tysiąca* Gustawa Mahlera. Ten utwór również był wykonany na organach Hali Stulecia, raczej jednak przy innej okazji, może na inauguracji po przebudowie w 1937 r.

¹⁶ Halina Okólska, *Wrocławski Samorząd na początku XX w.*, www.um.wroc.pl/m9771/p31362.aspx, dostęp 10.05.2011.

¹⁷ Tamże.

¹⁸ Tamże.

¹⁹ Halina Okólska, *Nadburmistrzowie...*

²⁰ Fred Sondermann, Neuerungen bei der Qualifikation des ZfP Fachpersonal sowie ein kurzer geschichtlicher Rückblick, 5. Fachtagung ZfP im Eisenbahnwesen - Vortrag 34., 8. März 2008

²¹ Geschichte des Instituts für Werkstoffkunde der Leibniz Universität Hannover. Strona internetowa Instytutu. www.iw.uni-hannover.de/geschichte.0.html?&L=0, dostęp 10.05.2011

²² Tobias Ronge, *Das Bild des Herrschers in Malerei und Grafik des Nationalsozialismus: Eine Untersuchung zur Ikonografie von Führer- und Funktionärsbildern im Dritten Reich*, s. 223, Berlin 2010, ISBN 978-3-643-10856-

2, dostęp 10.05.2011, [za] Michael Grüttner, *Biographisches Lexikon zur nationalsozialistischen Wissenschaftspolitik*, Heidelberg 2004, S. 115, ISBN 3935025688.

²³ 0740 German War Art, Part I [1 of 3] [1949, 1951, 1956, 1978-1979, and 1981]. Confidential U.S. State Department Special Files, Request by FRG embassy for restitution of Alexander Matting portrait with Nazi decorations, www.lexisnexis.com/documents/academic/upa_cis/100671_SFLegalAdvPt2LootArt.pdf.

²⁴ Wolfhart Unte, *Zagadka nagrobka*, którego nie ma, [w:] *Polanica Zdrój wczoraj i dziś*, tom I red. Henryk Grzybowski, Georg Wenzel, Nowa Ruda-Polanica Zdrój 2006, ISBN 83-88842-94-3, s. 572.

²⁵ Wilt Aden Schröder, *Wilamowitz-Bildnisse*. *Philologus*: Vol. 151, Nr. 2, S. 335-374. www.oldenbourg-link.com/doi/pdf/10.1524/phil.2007.0008, doi: 10.1524/phil.2007.0008.

²⁶ Wolfhart Unte, Notar Paul Matting, [w:] *Altheider Weihnachtsbrief*, 2004, red. Georg Wenzel, wyd. Heimatgemeinschaft Altheide Bad, Lingen 2004, S. 41-43.

²⁷ Objęcie urzędu przez naczelnika gminy Polanica Zdrój, Spaka [w:] *Polanica Zdrój...*, s. 226.

²⁸ Wolfhart Unte, *Zagadka...*

²⁹ Gerhard Scheuermann, *Das Breslau-Lexikon. M-Z.*, Dülmen 1994, S. 1027.

66 Międzynarodowy Festiwal Chopinowski w Dusznikach-Zdroju

pod patronatem Bogdana Zdrojewskiego Ministra Kultury i Dziedzictwa Narodowego

Najstarszy festiwal pianistyczny na świecie rozpocznie się 5 sierpnia o godz. 20.00 recitalem Ingolfa Wundera laureata II Konkursu im. Fryderyka Chopina w Warszawie (2010). W kolejnych dniach wystąpią pozostali laureaci tego Konkursu: Yulianna Avdeeva – I Nagroda, Lukas Geniasas – II Nagroda ex aequo, Daniil Trifonov – III Nagroda. Udział wezmą też polscy uczestnicy Konkursu: Marcin Koziak i Paweł Wakarecy – wyróżnienie.

Melomani oczekują z wielkim zainteresowaniem występu Leonory Armellini. Dyrektor Artystyczny prof. Piotr Paleczny zaprosił też laureatów konkursów pianistycznych odbywających się w tym roku: Im. Artura Rubinsteina – Tel Aviv, Im. Ferency Liszta – Utrecht, Im. Piotra Czajkowskiego w Moskwie. Wśród pozostałych pianistów usłyszymy zna-

komitego Nikolaja Lugansky'ego. Ciekawostką będzie maraton 7 sierpnia w godz. od 10.00 do 16.00 utwory Fryderyka Chopina będzie grać Yukio Yokoyama, który pobił rekord Guinnessa w długości grania na fortepianie.

Być może niektórzy melomani pamiętają zespół „Novi Singers” śpiewający utwory Chopina w aranżacji na głos ludzki. Obecnie lider tego zespołu Waldemar Parzyński pracuje z grupą studentów Akademii Muzycznej we Wrocławiu. Zespół „Voice Factory” pod dyktando prof. Jolanty Szybałskiej – Matczak wykona utwory F. Chopina w oprac. W. Parzyńskiego w wieczornym koncercie (godz. 22.00) 10 sierpnia.

Do zapoznania się z pełnym programem Festiwalu zapraszamy na www.chopin.festival.pl. Aby zapewnić możliwość obej-

zenia i wysłuchania koncertów także tym, którzy nie zmieszczą się w Dworku Chopina, planowana jest transmisja na monitory.



Ryszard Grzelakowski

650 LAT RYNKU W DUSZNIKACH ZDROJU W ŚWIETLE REWITALIZACJI, WSPOMNIENIA I REFLEKSJE

Duszniki Zdrój – miasto i uzdrowisko leżące w zachodniej części Ziemi Kłodzkiej – jest miastem, które ma nie tylko niezwykle malownicze położenie, sławną przeszłość, zdumiewającą ilość zabytków kultury materialnej różnych epok i stylów, interesującą teraźniejszość i pokusy znanego uzdrowiska, ale jeszcze coś więcej. Ma niepowtarzalną atmosferę magicznego miasta, osnutego zadziwiającymi historiami, przemawiającymi do wrażliwego przybysza w najmniej oczekiwanych momentach poznawania miasta i źródła, a zwłaszcza Starego Rynku. Pewien poeta kiedyś powiedział, że „tajemnica jest przepaścią, przyciągającą swoją głębią naszą niespokojną ciekawość”. A teraz Szanowni Czytelnicy pozwólcie, aby przynajmniej trochę uchylić rąbka tajemnicy, zaspokoić na chwilę ciekawość i wciągnąć w nurt niektórych dawnych wydarzeń związanych z ponad 650 letnią historią Rynku.

Najciekawsza historia zaczyna się na najbardziej znanym szlaku, którym podążać będziecie jak zajrzyście do Dusznik Zdroju. Tędy bowiem zmierzał do zajazdu „Pod Czarnym Niedźwiedziem” na nocleg król polski Jan Kazimierz 17 sierpnia 1669 roku. Później nocowali tu: książę feldmarszałek Blücher 2 sierpnia 1816 r., wielki ks. Michał Pawłowicz 17 czerwca 1821 r., feldmarszałek hrabia von Moltke 7 września 1886 r., feldmarszałek hrabia von Gneissenu 13 czerwca 1820 roku. Król Saksonii Gustaw August spał tu 12 lipca 1922 roku. Na rynku byli 29 czerwca 1813 roku król Pruski Fryderyk Wilhelm III i 21 września 1815 r. największy władca ówczesnej Europy car Rosji Aleksander I. O tych wydarzeniach słuchali, późniejsi błogosławieni i święci ks. Lichtenberg proboszcz kościoła pw. św. Jadwigi w Berlinie (1916), Edyta Stein 1911 r., ks. Karol Wojtyła 1955 r. Było to w czasie ich letnich odpoczynków. Ko-

niecznie trzeba spojrzeć na ratusz pochodzący z 1846 roku z portalem z 1584 roku, ozdobionego wizerunkiem patrona miasta św. Piotra. Naziemna piękność w 2010 roku odmłodziła po zmianie elewacji w rynku. Trudno się dziwić, sąsiad, dom Bractwa Strzeleckiego nr 5 młodszy o kilka stuleci czyni cuda. I razem w pierzei jest im do twarzy.

Najlepszą formą promocji każdego miasta i rynku jest jego architektura, szczególnie ta pełna uroku linii, form i stylu, a także ornamenty rzeźby wywołujące dreszczyk emocji i zachwyty. Architektura i artystyczne wyroby rąk ludzkich od najdawniejszych czasów fascynowały i podniecały ludzką ciekawość. Tak rozpowszechniona dziś turystyka, łącząca się ze zwiedzaniem i poznawaniem historii, ma swoje początki już w starożytności.

We współczesnym rozumieniu datuje się od epoki Odrodzenia – humanistycznego zainteresowania człowiekiem, jego przeszłością i wytworami. Dzieje piśmiennictwa notują publikacje z widokami miast niemal od narodzin druku i książek. Już bowiem w latach 1493-1494 wydana została w Norymberdze sławna „Kronika Świata” Hartmanna Schedla z 650 drzeworytami przedstawiającymi widoki miast europejskich, a wśród nich Krakowa i Wrocławia. Pierwsze widoki Dusznik pochodzą z pierwszej połowy XVIII wieku, wykonali je Bernard Werner i Otto Pompejus. Kolejne powstały na początku XIX stulecia, kiedy tu zaistniało uzdrowisko, a więc w latach 1802-05, w których zasłynął ilustrator F.G. Endler, po nim E. Hekert i cała plejada mistrzów rysunku, grafiki, litografii, drzeworytu, miedziorytu, malarstwa i w końcu fotografii.

Obecna rewitalizacja rynku miejskiego, przypadająca w 650 rocznicę jego wyznaczenia w 1361 roku, stała się dla mnie inspiracją przedstawienia najbar-



Portret Friedricha Bernharda Wernera (1690-1776)
pierwszego rysownika Dusznik-Zdroju

dziej znanych artystów, którzy stworzyli piękno miasta i uzdrowiska. Dziesięć lat temu w 2002 roku na jubileusz 20-lecia istnienia Towarzystwa Miłośników Dusznik Zdroju, dało się zgromadzić w archiwum stowarzyszenia nazwiska wszystkich najważniejszych artystów i ich prace. Powstały cztery albumy, pochodzące ze zbiorów Muzeum Narodowego we Wrocławiu, Muzeum Ziemi Kłodzkiej, Muzeum Śląskiego w Görlitz, Ossolineum we Wrocławiu, Muzeum w Nysie, Muzeum Papiernictwa w Dusznikach Zdroju oraz kolekcji prywatnych. Wśród prezentowanych prac wyróżniają się rysunki: J.J. Ditricha, V. Loeillota, T. Koski, Roberta Bonera, J. Rideana, E. Knipla, W. Kristena, J. Webera, Antona Kolera, Eduarda Trawendy, Alfreda Kleina, dr. Austa, Morgensterna, Otto Hartau-Millera, Oskara von Herfurta, J. Ditricha, Eugena Burkerta, J. Stillera. Można te obrazy zobaczyć w „Sudeten Album, 48 Ansichten der Schlesische ihrer Urbun-

gen (1846-1862). Wiele tych zachwycających prac ilustrowało przewodniki, opracowania oraz wypełniało publikacje o charakterze albumowym.

Po II wojnie światowej od lat 50-tych ubiegłego stulecia pejzaż tworzyli polscy plastycy Stefania Flin, Detler, Vincent Gawron, T. Mielżyński, Emil Kohut, Władysław Kolbusz, Jerzy Symindejew, Edyta Orlińska-Grabiec.

„Bo piękno jest wszędzie, lecz objawia się w miłowaniu przeszłości”. Prace większości wyżej wymienionych autorów były pokazywane na wystawach w Dworku Chopina, Muzeum Papiernictwa oraz w partnerskim mieście w Republice Czeskiej Novym Měste.

Każdy obiekt i zabytek jest ściśle powiązany ze swoją epoką i udziela nam o niej historycznych informacji. Można go porównać do zwierciadła, w którym ta epoka znajduje odbicie: układy polityczno-społeczne, ideologia, stopień wiedzy, sposób patrzenia i widzenia świata. W zwierciadle

tym znajduje też swoje odbicie indywidualność twórców, a niejednokrotnie i człowiek, na którego zlecenie albo, za którego sprawą dzieło powołane zostało do życia. Istnieje bardzo wiele dokumentów powstałych w celu przekazania informacji. Należą do nich np. ilustracje książkowe, plakaty, grafika czy malarstwo tego typu, które zastąpiono fotografią. Pierwszym fotografem w Dusznikach od końca lat sześćdziesiątych XIX wieku był Eduard Roter, potem A. Scholz, wiele widokówek wykonało wydawnictwo Scholca mającego zakład fotograficzny w Dusznikach i Kłodzku. Od początku XX wieku spotkamy firmę Langnera działającą w Dusznikach równocześnie z Kleinerem. Obie firmy funkcjonowały do 1944 roku i połowy 1945 roku, a ich właściciele byli ze sobą spokrewnieni. Zakładów wydających dusznickie widokówki spotkałem w swoich zbiorach ponad czterdzieści w całych Niemczech. Nic dziwnego, wszystko zaczęło się rozwijać za sprawą kolei żelaznej łączącej Wrocław z Kłodzkiem i Szczytną w 1890 roku, następnie w 1903 r. z Dusznikami i w 1905 z Kudową Źdrojem.



Dusznicki rynek wraz z ratuszem, widok na pierzeję wschodnią i południowo-zachodnią, rys. W. Kolbusz, 1985 r.

Od połowy lat 90-tych XIX wieku i w pierwszej dekadzie XX w. powstały nowe pensjonaty, wille, sanatoria, obiekty poczty, szpitala, sądu krajowego, elektrycy, gazownicy, nowoczesnej tkalni, powstanie trzech dzielnic

mieszkańczych: Wybickiego, Źdrojowa, Sprzymierzonych. Wszystkie te obiekty zostały przedstawione na widokówkach na potrzeby promocji miasta. Liczni kuracjusze wysyłali je najbliższym, aby pokazać całe piękno zawarte na fotografii. Motorem rozwoju i postępu była zmiana pokoleniowa na stanowisku burmistrza mającego wizję nowoczesności. Tak jak w drugiej połowie XIX wieku burmistrz Paul Dengler doprowadził na wysoki poziom budownictwo, lecznictwo, usługi, handel i turystykę – dające otwartą drogę do powstania ponad 15 hoteli w mieście i Źdroju. Te osiągnięcia sprzyjały otwarciu się Dusznik na nowoczesność równo sto lat temu. Nowy burmistrz dr Josef Geibel postanowił wypromować miasto poprzez modernizację rynku. W ciągu dwóch dekad od 1910 do 1930 roku ta część miasta zupełnie zmieniła swoje oblicze poprzez podwyższenie pięciu budynków, w trzech pierzejach nawet o kilka pięter. Przykładem jest tu obiekt obecnego hotelu „Sonata”, narożny dom przy ul. Słowackiego, domy vis a vis ratusza oraz budynek, gdzie obecnie jest Bank Spółdzielczy. Obiekt

ten powstał w 1927 roku i mieścił bank miejski. Pierwotny projekt przewidywał dwupiętrowy podobny do stojącego obok. Zwyciężyła opcja dr Geibla. Nowy obiekt otrzymał sześć pięter, z których dwa najwyższe mają neorenesansowe kolumny. Na czwartej kondygnacji zamiast półkolumn występują trzy figury alegoryczne, patrona miasta św. Piotra, patronki lecznictwa wodą Hygei i szlifierza kryształów, jako, że ten rodzaj przemysłu przynosił uzdrowisku sławę i korzyści dla miasta. Te zmodernizowane domy sto lat temu ciągle nadają miastu zachwycającego uroku. Szczególną uwagę należy poświęcić kamienicy mieszczącej Rynek 5. Powstała w połowie XVII wieku. Należała zawsze do Bractwa Strzeleckiego powstałego w Dusznikach w 1530 roku. Wcześniej była tam apteka potem poczta, na planie miasta z 1737 roku widnieje jako barokowy obiekt z ozdobną fasadą. Po tragicznym pożarze miasta w lipcu 1844 roku cała pierzeja została odnowiona w stylu neobaroku i tak już zostało do dziś. Budynek jest trzypiętrowy, posiada kamienny portal i najpiękniejsze w mieście drzwi płytinowe, warto je zobaczyć będąc w Dusznikach. A przyjechać należy, bo w Ryнку i najbliższej okolicy jest wiele cennych i ciekawych rzeczy do zobaczenia.



Plan miasta 1734 r.

Monika Maciejczyk

ZAPACH RAJU. . .

Moja Ziemia ma dwa Oblicza.

Gdy nadchodzi Maj, ożywa Dusza tej Ziemi. Nie tylko ta boleśnie zraniona wojną, rozpaczliwie szukająca zapomnienia, rozkrzyczana głosem pierwszych osadników, wesoło nawołująca Wielkiego Niepoznanego, ale też ta uprzednia. . . Tajemnica Pokoju przerwane go w pół. . . Przystanku Historii. Przystanku na żądanie. Spowita mgłą Exodusu. Dusza zamknięta w kamieniach, które mówią.

Kamieniach na Szaniec. . . i w kamieniach, które z pół zrodzone. . . Pierwej niżli ziarno złote i chleb.

O, właśnie zapada Zmierzch majowy. Zorze zachodu gasną powoli łagodną poświatą. Skrada się mrok i wypełnia Przestrzeń ciepłym Oddechem Ciemności i Słowikami. Idą Matki z kościoła. Spokojne i ufne. Pełne wiary i nadziei, że jutro też wstanie Dzień. Niosą książeczki do nabożeństwa; miło skryte w dużych spracowanych dłoniach. Dłoniach, które natenczas miękkie i ciepłe się stają. Idą Babunie w czepkach koronkowych i sukniach sutych. . . i dziewczęta się śmieją. Jak to dziewczęta. . . Matki, wolno, statecznie z należytą

godnością zmierzają ku domostwom. . . chleb piec powszedni i ciasta na niedzielę. . . strucle słodkie. . . dzieciom.

Zapach Chleba. Zapach ciasta roznoszący się na poddaszu, w dziecięcej izbie, pośród belek starych, dębowych i lipowych kołosek. Pośród łóżek drewnianych co jak statki na morzu nigdy nie widzianym, płynęły wyobraźnią w nieznanne Przestrzenie.

. . . W Przyszłość. . . I któż zna Przyszłość. I któż chciałby ją znać? Któż miałby odwagę unieść ją i wytrzymać. To brzemię żelazne. Brzemię Marsowe.

Lepiej odpłynąć w bezpieczną Krainę Snu.

Hans, Hans nie dostałeś dzisiaj kolacji. . . nie pomogłeś Mateczce skopków z mlekiem przynieść. Zapach ciasta i ciekawość bosych, różowych dziecięcych stóp na skrzypiącej podłodze. Woń wanilii i smażonych konfitur. . . Od Mateczki z kuchni. A za oknem drzewa kwitnące na śluby przybrane. . . Zapach. . . Zapach Raju.

Ale gdzież są mężczyźni? Azali na kufiu piwa w gospodzie, siedzą radząc nad mapami Świata? Gdzie są mężczyźni!!

Łagodny zmierzch wypełnia się Pokojem Nocy. I tam gdzieś w Ciemnościach zakwita Kwiat Nieznany. . . Zakwita Tajemnicą.

I znów budzi się Świt, zielenością i bujnością pierwszych wiosennych traw.

Wypas. A po zachodzie, wieczorny udój krów. Ręce kobiece. . . proste i uczciwe.

Wilgotne od mleka. Dźwięczy skopek pełen białego i spienionego płynu. . . Zapach mleka. . . Skrzypią drzwi obórki. Drewniaki stukają na kamiennym dziedzińcu. . . ułożonym z dużych, nierównych głazów przyniesionych z gór. Biała płócienna koszula świeci w ciemności. Kobieta lekko przechylona, niesie wiadro ku domowi. Tam, gdzie za oknem ciepłe lampy domu i ognie na palenisku.

Ale, gdzie są mężczyźni!! Czy piszą Historię Świata?

Moja Ziemia dwie ma Dusze. Słyszę je gdy nadchodzi Maj.

Ta druga Dusza. . . Słyszysz? Snuje się Pieśnią rzewną, wplata w dymy ognisk, ściele aksamitną miękkością pierwszej zieleni traw. Brzęczy łańcuchami krów powracających z pastwiska. Ciągną

je po ziemi, uderzając w wyrwy i kamienie. Dźwięczy metaliczną, sytną muzyką baniek na mleko. Zapach mleka i potu. Dźwięk niesie się przez pola i pastwiska, łagodnie wypływa z chylącego się ku zachodowi Dnia. . . ku Dhomowi. . . Zapadający mrok przyjaźnie zapala Lampy Domu.

Mleczne krowy powracające z pastwiska. Zmierzchy rozświetlone bielą kwitnących sadów. . . Oddech ziemi. . . Ten sam Oddech dla Obojga Narodów.

Krowy brzęczą łańcuchami. . . Wymiona ich wezbrały mlekiem. . . gładkie i pękate.

Dziewczyny wesołe śmigają w ucieczce chłopakom. A chłopcy straszą, po krzakach przyczajeni. I gromko wołają. . . nagle. . . ni stąd, ni zowąd. Dziewczyny piszczą i uciekają. Janku, Janku. . . Boć to może i duchy, a i mąż przyszedł może jakowś. . .

Janku! To ty? Matki w domach chleb pieką, Babunie w pierzynie do snu układają dzieci.

Ale gdzie są mężczyźni? Gdzie są mężczyźni? !!!

Czy radzą znów nad mapami Świata. . .

A tam z pół śpiew z dala słychać, porykiwanie bydła i rżenie koni. I ku domom idą.

Domom co jeszcze w Serce Ojcom i Dziadom nie zapadły, ino oczom poznane, Młodym i dzieciom co już tu zrodzone. Domom Obcym, co to Wielką Tęsknotę wyzwolić potrafią za tym co na Wschodzie ostało. Starczy mgnienie Słońca, wiatr ciepły od pola, zapach znajomy i już. . . tży się toczą Staruszkom po policzkach. . .

Domy Obce. . . może bogatsze? Lecz nie Tamte kochane, co w Duszę korzeniami wrosły. A Tu, Domy obce. Oswajane dzień po dniu, pracą i życiem. Narodzinami i umieraniem. I będą rosły Tu dzieci jak młode drzewa. Zapuszczą korzenie, pokochają.

A tylko gdzieniegdzie w sadzie, wiatr niespodzianie w starej czereśni zaszeleści. . .

Tuż przy miedzy. . . murem kamiennym w trudzie dawnym uślanej. . . jako Szaniec Kamienny. Na Kamieniu Kamień. Kamienie, które mówią. . .



EXKURZE DO OSVĚTIMI

Dne 1.6.2011 se 15 devátáků z naší školy zúčastnilo zájezdu do Krakova a Osvětimi. Exkurze se rovněž zúčastnili žáci z Machova, z Nowe Rudy a z Ludwikovic.

Nejprve jsme absolvovali prohlídku Krakova. Děti i dospělí byli okouzleni krásou bývalého hlavního města Polska. Prohlédli jsme si nejdůležitější památky. Díky výkladu paní Teresy Bazaly jsme si znovu uvědomili, jak úzce spolu souvisí dějiny Česka a Polska.

Děti měly největší očekávání od návštěvy Osvětimi. Prohlídka na nás hluboce zapůsobila. Děti spolužákům po návratu vyprávěly o hrozných podmínkách, v kterých byli především Židé v koncentračních táborech vězněni. Navázali jsme na učivo dějepisu, které je v 9.ročníku věnováno historii 20. století. Žáci pak ve škole mluvili o tom, jak se na vlastní oči přesvědčili o krutosti 2. světové války.

Žáci na exkurzi oceňovali i to, že si odnesli spoustu nových informací o našich severních sousedech – o Polsku, poznali polské kluky a holky z Nowe Rudy a Ludwikovic.



Děkujeme ZŠ Machov, především pak panu učiteli Nawratovi, za zprostředkování exkurze. Děkujeme paní Terese Bazale z Nowe Rudy, která byla

hlavním organizátorem celé akce. Náklady spojené s exkurzí byly našim žákům částečně hrazeny z rozpočtu Královohradeckého kraje v rámci Programu imple-

mentace etické výchovy na školách pro rok 2010-2011.

Mgr. Naděžda Dvořáková, zástupce ředitele ZŠ Broumov, Hradební ulice

Romuald Piela

CHESTER SPRZEDAJE ZAMEK

Zdaniem wielu oburzonych mieszkańców Gorzanowa, hrabia Czesław Adamowicz nie znalazł w zrujnowanym pałacu żadnych skarbów i dlatego postanowił sprzedać zabytek.

– On od samego początku mi się nie podobał. Obiecował cuda na kiju, tylko że nic nie zrobił. Wywiózł trochę gruzu i dach w jednym miejscu folią załatał i tyle – opowiada jeden z mieszkańców Gorzanowa, który mieszka w najbliższym sąsiedztwie zabytkowego zamku.

– Chodził z jakimś detektorem, czegoś chyba szukał. A na siebie kazał mówić Chester – dodaje.

Jolanta Terlecka, była sołtys Gorzanowa, też nie kryje oburzenia. Nie rozumie skąd Adamowicz wziął tak wygórowaną cenę sprzedaży (1.950.000 zł).

– Moim zdaniem źle się stało, że tego zamku nie kupił Andrzej

Sośnierz. On na pewno zacząłby go remontować – ocenia Terlecka. – Sośnierz był poważnie zainteresowany naszym zabytkiem, niestety natrafił na mur obojętności naszych władz – wspomina była sołtys.

Czy ogłoszenie o sprzedaży zamku oznacza, że przez kolejne lata będzie popadał w ruinę? Zdaniem Czesława Adamowicza wcale tak nie musi być.

– Dałem ogłoszenie o sprzedaży zamku, ale nie oznacza ono, że chcę definitywnie z niego zrezygnować. Szukam współników, inwestorów, którzy razem ze mną

stworzyliby fundację i zaczęli pozyskiwać pieniądze na remont zabytku – wyjaśnia Adamowicz.

Hrabia winą za to, że poza wywiezieniem gruzu i zabezpieczeniem części dachu nic więcej nie zrobił, obarcza wałbrzyskiego konserwatora zabytków. Twierdzi, że przez niego nie dostał dotacji na remont i zapowiada złożenie u ministra kultury

wniosku o likwidację tej instytucji. – Jak pan Adamowicz miał dostać dotację, skoro jego wnioski nie spełniały wymogów formalnych. To były jakieś prośby o pieniądze poparte odręcznymi, napisanymi przez wnioskodawcę kosztorysami – ripostuje Barbara Obelinda, szefowa wałbrzyskiego oddziału Wojewódzkiego Konserwatora Zabytków.



RADKÓW

Radków położony w malowniczym miejscu, u wrót doliny Pošny, przyciąga przede wszystkim przyrodą i zabytkami, które przenoszą nas w tajemniczy, ale jakże przepiękny świat historii. Wiele jest także terenów sportowo-rekreacyjnych, kuszących zwłaszcza bogatą ofertą wypoczynkową. W Radkowie nie można się bowiem nudzić. Są kajaki i rowery wodne, kwitnie turystyka piesza i rowerowa, można wędkować i uprawiać wspinaczkę górską. Radków wzmiankowany był już w 1290 roku jako Wünschelburg a prawa miejskie uzyskał około roku 1320. Miasto było ośrodkiem produkcji rzemieślniczej, świadczą o tym występujące tutaj w XIV wieku ławy chlebowe, mięsne i obuwnicze. W Radkowie było też młynarstwo, piwowarstwo i sukienictwo.

Obec a město

Ríká se, že český spisovatel a jeden z nejgeniálnějších tvůrců 20. století Bohumil Hrabal, když seděl v Radkove na náměstí u radkowské „Horské perly”, o tomto městečku prohlásil to stejné, co napsal o svém Nymburku, že je to městečko, ve kterém se zastavil čas. V Radkove totiž najdeme inspiraci stáletou architekturou, pomalé sluneční světlo, které svítí také ve městech Sandomierz a Kazimierz

Gmina Radków leży w północno-zachodniej części powiatu kłodzkiego na pograniczu polsko-czeskim. Zajmuje powierzchnię 140 km² (13 991 ha), a zamieszkuje ją 9533 mieszkańców. Przez Gminę przepływają niewielkie rzeczki: Pošna, Cedron i Ścinawka. Malowniczo położona, zajmuje niewątpliwie wyjątkowe miejsce w paśmie Gór Stołowych. W skład gminy wchodzi miasto Radków oraz 12 wsi: Gajów, Karlów, Pasterka, Ratno Dolne, Ratno Górne, Raszków, Suszyna, Ścinawka Dolna, Ścinawka Górna, Ścinawka Średnia, Tłumaczów, Wambierzyce. Przyjemne i pożyteczne spędzenie wolnych chwil zarówno turystom pieszym jak i zmotoryzowanym oferują wszystkie miejscowości Gminy Radków.

nad Wislou a srdečné lidi, kteří ve své každodennosti nacházejí hluboký smysl života.

Město Radkow leží v severozápadní části okresu Kladsko u česko-polských hranic. Patří k nejstarším městům Kladska a Dolního Slezska. První zmínka o něm pochází z roku 1290, městské právo pak získal v roce 1320. Toto malé městečko bylo po staletí centrem řemeslné výroby, o čemž svědčí i krámky přizpůsobené k prodeji chleba,



masa a bot pocházející z 14. století. Vyvíjelo se zde také mlynářství, pivovarnictví a soukenictví. Na přelomu 14. a 15. století se vytvořil konečný vzhled Radkova, který se do dnešního dne příliš nezměnil.

Války, které proběhly v 17. a 18. století, způsobily pokles významnosti tohoto města. K výraznému hospodářskému oživení došlo až ke konci 19. století, když byly otevřeny tkalcovské dílny. V roce 1895 pak byla

zahájena těžba pískovce, jehož vydobytí se po zprovoznění železniční trati v roce 1903 mnohokrát zvýšilo.

Obec Radkow se rozkládá na ploše 140 km² a má 9680 obyvatel (stav k r. 2009). Obec se skládá z města Radkova a 12 okolních vesniček: Gajow, Karlow, Pasterka, Ratno Dolne, Ratno Gorne, Raszkow, Suszyna, Scinawka Dolna, Scinawka Gor-na, Scinawka Srednia, Tlumaczow, Wambierzyce (Vambeřice). Obec z velké části leží na území Národního parku Stołové hory. Toto místo je tedy velice atraktivní jak pro milovníky živé, tak i neživé přírody. Jsou tu výborné podmínky pro pěstování pěší turistiky, cykloturistiky, běžeckého lyžování, horolezectví a jiných extrémních sportů. Zároveň blízkost stejně atraktivních obcí na druhé straně hranice (např. Teplice nad Metují, Police nad Metují, Broumov) výrazně rozšiřuje nabídku turistických atrakcí Radkova.

Poslední dobou město a obec rozšiřují svůj průmyslově-zemědělský charakter o turistické možnosti. S ohledem na svou polohu tato turistická orientace je bezesporu zárukou dalšího rozvoje celého okolí.

Na trase z Radkova do Šanghaje (počítaje vzdušnou čarou) je možné umístit 25 160 000 fotobalových míčů.



VAMBEŘICE

Svatyně sv. Marie, cíl tisíce poutníků, dolnoslezský Jeruzalém, dolnoslezská Czestochowa – to jsou jen některé z přídomků Vambeřic, malé vesničky nacházející se v obci Radkova na území Kladzka. Architektonická idea rekonstrukce Jeruzaléma doby Ježíše Nazaretského, svaté a magické místo.

Malá vesnička ležící na trase z Kladzka do Radkova má výrazně městský charakter. První zmínka pochází z roku 1263 a hovoří se v ní o zde existující dřevěné kapli. Za současnou podobu Vambeřice vděčí náboženskému zaujetí Daniele Paschasiuse von Osterberga (1634-1711), někdejšímu majiteli vesnice.

Osterberg se totiž rozhodl zde vytvořit kopii Jeruzaléma z doby evangelia.

Nad cestami, které vedou do centra, stojí 17 bran a v údolí téče potok zvaný Cedron. Nad malým náměstíčkem se tyčí slavná Vambeřická bazilika. Vesnice je obklopena kalvárií vytvořenou na vrších s biblickými jmény Tábor, Sión, Oreb a Olivetská. Kalvárie se skládá z více než 100 kaplí a kapliček, najdeme zde rovněž poustevnu a v centru vesnice jeden z největších pohyblivých betlému v regionu.

Občané Radkova tvoří 0,0001424 celé populace, která v současnosti žije na naší planetě.

Wambierzyce

(niem. Albendorf) - niewielka wieś o zabudowie przypominającej miasteczko zwana Śląskim Jeruzalem. Ważny ośrodek pielgrzymkowy i turystyczny. Obecna polska nazwa została nadana po II wojnie światowej i pochodzi od czeskiej nazwy miejscowości Vambeřice, nadanej przez pielgrzymów z Czech i Moraw. Powstanie w tym miejscu sanktuarium maryjnego związane jest z XII. wiecznym przekazem jakoby niewidomy Jan z Ratna w tym miejscu odzyskał wzrok, a jego oczom ukazała się postać Matki Bożej. Wambierzyce to ważne sanktuarium maryjne na Dolnym Śląsku. Znajduje się tu kościół Nawiedzenia Najświętszej Marii Panny z początku XVII wieku, wybudowany w miejscu drewnianej kaplicy z 1263, o ciekawej barokowej architekturze (krużganki dookoła owalnej nawy, 11 kaplic). We wnętrzu wykonana z drewna lipowego figurka Matki Boskiej Królowej Rodzin, datowana na XIV wiek (inne źródła XIII wiek) ukoronowana w 1980 roku. W 1936 kościołowi nadano tytuł bazyliki

mniejszej. Kościół góruje nad niewielkim rynkiem, z którego prowadzi do niego 57 schodów o symbolicznym znaczeniu: 9 (liczba chórów anielskich) + 33 (wiek Chrystusa w chwili ukrzyżowania) + 15 (wiek Marii w chwili początku Chrystusa). Ponadto z inicjatywy Daniela Osterberga - w tym czasie właściciela Wambierzyc - od końca XVII do XIX wieku powstała tu kalwaria z około 100 kaplicami i kapliczkami oraz 12 bramami. Płynący przez wieś strumień nosi nazwę Cedron, nazwy okolicznych wzgórz nawiązują do tematyki biblijnej (Tabor, Syjon, Horeb itp). Odnosi się to w swojej symbolice do Jerozolimy z czasów, kiedy żył Chrystus i sprawia, że miejscowość, będąc od XII wieku ośrodkiem kultu maryjnego, jest odwiedzana przez liczne pielgrzymki oraz turystów. Poza Bazyliką w Wambierzycach warto zobaczyć ruchomą szopką z 1882 roku z ponad 800 figurkami, wykonaną przez miejscowego zegarmistrza Longinusa Wittiga, muzeum regionalne z mini zoo, a także jedną z największych na dolnym śląsku kalwarii.



LISTY Z KŁODZKĄ RÓŻĄ W TLE

Listy z KŁODZKĄ RÓŻĄ W tle to cykl felietonów, którym nadano formę listów. Autorki – Maja Dierżyńska i Anna Chlebicka-Gałczyńska chcą przywołać dawne, ale nie mniej ważne historie z kulturalno-artystycznego życia ziemi kłodzkiej. Wspominają ludzi, których obecność wyraziście zaznaczyła się w pejzażu literackim miasta. Konfrontują tamten czas ze współczesnymi trendami w kulturze i sztuce.

Aniu

Pozwolisz, że będzie to tylko dopisek do listu poprzedniego, w ostatnim nie zdołałam wyczerpać Twoich pytań. Ponadto zostałam po świętach w Sopocie, jeszcze kilka dni maja u rodziny i po raz pierwszy od lat nie miałam nic do roboty. Piszesz, że w roku poświęconym Tadeuszowi Różewiczowi i Czesławowi Miłoszowi – „będzie się działo”. Liczę na to, choć ważna jest dla mnie nie tylko poezja XX w. Wielu polskich poetów wydała polska kultura, ale trzymamy z tymi, z którymi rezonuje nasza podświadomość, jak ktoś to trafnie określił. Bardzo, bardzo lubię Jana z Czarnolasu Kochanowskiego. Żeby zacytować Ci coś, szukałam w bibliotece rodzinnej brata. Natrafiłam na „Rzeczpospolitą Obojga Narodów” P. Jasienicy i zostałam postrzelona... Nie lubiłam historii – choć ojciec mój był historykiem – bo to czas wojen, okrucieństw, zbrodni tudzież megalomanii polityków. Ale te eseje, jak chce pisarz zawierają „ton osobisty, bezpośrednio jak najmocniejsze zaangażowanie się autora przemawiającego wprost i na własną odpowiedzialność” Grubaśny tom budzi szacunek dla ilości zgromadzonego materiału. Z lubością czytam cytowane w staropolszczyźnie dokumenty, będące świadkami historii... Pogoda, jak wiesz straszna, w Kłodzku ponoć w maju śnieg, który tak lubisz, tu bezceremonialnie zimno od 3 – 8 stopni C, więc zagłębiam się w przeszłość.

Obejrzałam beatyfikację Jana Pawła II i znalazłam w księgozbiore bratowej Jego „Autobiografię”. Co za cudowny jasny styl, bez metafor, tylko objaśnienia drogi życia, żeby wszyscy zrozumieli. Wzruszam się, gdy czytam – „drogie dzieci (...). Pragnę powtórzyć to, o czym same dobrze wiecie. Papież was bardzo kocha” A strona dalej – „Bardzo lubię obserwować wschodzące słońce. Każdy człowiek, każde dziecko jest słońcem, które wschodzi”. I kilka stron dalej – „Gdybym nie nauczył się, co to znaczy być młodym, jakie to piękne i jakie to trudne, to praw-

dopodobnie bym nie potrafił i nie ciągnęłoby mnie tak wszędzie za sutannę: Chodź zostań z nami”. Dlatego ściągnęły dla Niego do Rzymu ponad 2 miliony ludzi z wszystkich stron świata, bo Papież jak mało kto umiał rozdawać miłość.

A niektórzy artyści... ile zabiegów, gier prowokacji używają, by zawojować publiczność - z mizernym często skutkiem.

Szukając dalej w poezji..., strofy Mickiewicza tak łatwo muzycznie, z taką szczodrością wpadały w ucho, że dotąd słyszę oba koncerty – Wojskiego i Jankeiela, których nauczyłam się w gimnazjum. Bez precedensu w historii jest ton romantyczny, jego ważnych patriotycznych utworów, o czym wręcz pisać nie wypada, tak wrosły w naszą świadomość.

Zderzenie z metafizyką „Łąki” Leśmiana to olśnienie faktem, co może zrobić poeta z pozornie oczywistego tematu. Trzy moje wystawy fotograficzne poświęciłam żywiołowi łąki, chcąc zbliżyć się trochę do klimatu. A wiersze A. Zelenay, choćby ich fragmenty... „ze złotych tkanek dnia... z gwiazdzistych włókien nocy”..., czy nie przypominają Ci czegoś? W latach, kiedy zapraszałam malarzy do wystaw metaforycznych często wychodziło na jaw, że oni także piszą wiersze. W sztuce obecnej prawie wszystko jest grą rozmaitych rzeczywistości, jest też spotkaniem naszych psychologicznych wyborów, zatracił się jednak jakiś określony styl, ale wcale nie przeszkadza mi buszować od czasu do czasu w tym gąszczu. Poezja T. Różewicza i Cz. Miłosza to fundamentalne doświadczenie - nam współczesne. Tomik T. Różewicza - „Niepokój” mam jeszcze z czasów studenckich, po spotkaniu w poznańskim klubie „Nurt” (lata 60-te). Wiele pisano o autorze, choćby z racji wystawianych dramatów. O Cz. Miłoszu nikt przez lata nie wiedział, skończyłam studia i nie wiedziałam o jego istnieniu, w kuluarach Kłodzkiej Wiosny Poetyckiej usłyszałam o Miłoszu po raz pierwszy. „Trzeba było Nagrody Nobla, żeby pol-

skie społeczeństwo mogło zobaczyć fotografię swojego wielkiego poety i usłyszeć, że jego dzieła będą wydane w Polsce” - (Jerzy Kwiatkowski, Przekrój, 1980).

Katastrofizm, wizjonerstwo i poszukiwanie nowych dróg znaczyły jego przed i tuż powojenne utwory wsłuchane jak gdyby w nadchodzący kataklizm. Z jego świetnych esejów nie mogę nic zacytować, bo mam je w Kłodzku. Z zachwytem czytałam „Dolinę Issy”, gdzie przyroda współtworzy pejzaż pisarza. Wychowałam się w ogrodzie matki, wszystko w dzieciństwie było niewiadome, czuliśmy jednak, że może jakoś przetrwamy, dlatego bliskie mi są niektóre wątki. Kiedy serdeczna przyjaciółka znalazła mi pracę w stołecznym BWA, nie mogłam się zdecydować. W latach 70-tych samochodów nie było tyle, ale wyjście z Dworca Centralnego w przejście podziemne i ten ryk ulicy, przy wydostawaniu się na górę, to za trudne doświadczenie. Wolę, jak wiesz słuchać szepotu motyli na łące vis a vis ul. Rodzinnej. A wielka literatura przychodzi do tego, kto jej potrzebuje (wspominałyśmy niedawno M. Fostowicza).

Najważniejsza w twórczości Cz. Miłosza jest refleksja pobudzająca do myślenia. Jest w nim także potrzeba duchowości – ciemnej mrocznej głębokiej jak gęsty, wileński las. A jego mistycyzm daleki od taniej symboliki jest drążący do końca. Nie darmo Jerzy Illg nazwał Miłosza „tropicielem istotności”. To nie jest ucieczka od rzeczywistości, ale szukanie głębiej..., w jej głębiach i za to właśnie kocham Miłosza. W poszukiwaniu prawdy o świecie dotarł do Biblii i stał się jej tłumaczem. Przyznał nawet, że narazie odnalazł swoje powołanie. To imponujące doświadczenie, czuję, że mogę mu zaufać jako artyście.

W Sopocie chciałam zajrzeć na wieczór muzyczny w „Dworcu Sierakowskich” i trafiłam na



coś z Twoich klimatów – czyli sztukę pt. „Bibliopatia”- belgijskiego autora Thierry’go Debraux’a, czytana przez trójkę autorów w cyklu „teatr przez stule”. Rzecz lekko złośliwa i nieco prześmiewcza a także autobiograficzna. O ojcu zbieraczu książek, który się zaprzedał swojej bibliotece. Nie tylko nie miał czasu kochać syna, nie zauważył nawet, kiedy opuściła go żona, całą istotą tonąc w starodawnym księgozbiore. Uważał, że książka to część wszechświata, która zaprasza nas do podróży. Syn rzadko odwiedzał ojca, wtedy powtarzał – „a ty cały czas butwiejesz w tych papierzyskach”. Niesamowita jest obecność dziewczyny w bibliotece, którą ojciec zatrudnił w nadziei, że zarazi ją swoją pasją. Miał przy tym dar ujawniania zawartości książek po zapachach. „Zapach geniusza jest charakterystyczny, łapie za gardło i upaja”. Według ojca Prost pachnie wanilią, Rabelais – sosenową żywicą, a Nietzsche nie pachnie niczym. Jedna, jedyna książka, której nie może dotknąć, może przyprawić o zawrót głowy. Dwie godziny minęły mi jak mglenie, trzeba było sprostać finezyjnej prozie, która odślaniała zakamarki trzech ludzkich dusz, które nie mogą się porozumieć. Tyle o Twoich klimatach, do Miłosza, mam nadzieję wrócimy przy spotkaniu w „Cynamonowej”, na co czekam z niecierpliwością.

Henryk Hnatiuk

LWOWIANIN W MIEROSZOWIE...



Jurij Syczow-Hlazun

W galerii Mieroszowskiego Centrum Kultury w Mieroszowie możemy oglądać wystawę „Ekslibris i małe formy graficzne” artysty plastyka Jurija Syczowa-Hlazuna ze Lwowa na Ukrainie. Wernisażem wystawy 3 czerwca 2011 r. zainaugurowano obchody XXXVI Dni Mieroszowa, a zorganizowana została przez Polsko-Czeski Klub Artystyczny „ART.STUDIO” we współpracy z Mieroszowskim Centrum Kultury.

Jurij Syczow – Hlazun to Malarz i grafik urodzony 10 maja 1957 roku we Lwowie na Ukrainie. Absolwent Lwowskiej Akademii Sztuk Pięknych – studiował pod kierunkiem profesorów M. Padowskiego, T. Maksysko i D. Dowbuszyńskiego. Posiada wszechstronne zainteresowania i uzdolnienia artystyczne, dlatego też nie ogranicza się do jednego stylu i kierunku w malarstwie, manieri lub techniki. Mi-

strzostwo „pędzla” osiąga z własnej duszy, inspiracji i z pracy dla konkretnego odbiorcy. Maluje krajobrazy, martwe natury, portrety. Tworzy ekslibrisy i małe formy graficzne w tradycyjnej XVI-wiecznej technice akwaforty. Doskonały warsztat, wnikliwość obserwacji modelu i natury, wyjątkowa umiejętność dostrzegania chwili godnej przeniesienia na papier, dar ujmowania tematu w indywidualny i niepowtarzalny sposób, ogromna wrażliwość sprawiają, że trudno jest się oderwać od prac Jurija.

Prace Jurija znajdują się w instytucjach oraz prywatnych zbiorach Ukrainy, Rosji, Polski, Austrii, Francji, Australii, Kanady, Izraela oraz na Węgrzech. Jest uczestnikiem wielu plenerów artystycznych, w tym organizowanych przez Polsko-Czeski Klub Artystyczny „ART.STUDIO” w ramach Polsko-Czeskich Dni Kultury Chrześcijańskiej w latach 2006-2009.

Wystawę można oglądać do 24 czerwca 2011 r. od poniedziałku do piątku w godzinach od 10:00 do 19:00. Wstęp wolny.



3/9 C3

Syczow-Hlazun J. 2008



31/50

C3

Syczow-Hlazun J. 2008

Ewa Glura

MALARZE W BIELAWIE

W dniach od 30. 05. 2011 r. do 4. 06. 2011 r. odbył się XVIII Międzynarodowy Plener Malarzki w Bielawie pod nazwą: „Architektura Bielawy związana z przemysłem włókienniczym”.

Uczestnikami pleneru byli malarze z Czech, Ukrainy, Niemiec i Polski: Eva Sinkmanova z Novej Paki, Jarmila Smetana z Jesennu, Vera Kopecka z Krynica, Margita Nedomlelova z Jicina, Danuta Rawicka z Wałbrzycha, Jan Smetana z Jesennu, Holger Leheld z Norymbergii, Jurij Hlazun ze Lwowa, Jiri Kollert z Polic nad Metuji, Edward Kostka z Wrocławia i Andrzej Nizewski z Boguszowa Gorc.

Celem pleneru było między innymi poznanie obiektów związanych z przemysłem włókienniczym i utrwalenie ich na płótnie oraz doskonalenie warsztatu z zakresu malarstwa poprzez wymianę własnych doświadczeń.

W pierwszym dniu pobytu uczestnicy pleneru malarzkiego zwiedzili miasto i wybrali atrakcyjne miejsca do malowania. Była to fascynująca wędrowka po całym mieście. Zaczęły powstawać szkice i pierwsze prace olejne. W trakcie trwania pleneru malarze uczestniczyli w spotkaniu z pisarzem i podróżnikiem Leszkiem Szczęsnym, który oprócz opowieści o swoich podróżach za-

prezentował książkę pt. „Świat na wyciągnięcie ręki”. Spotkanie to odbyło się w Miejskiej Bibliotece Publicznej w Bielawie.

Ponadto, w „Małej Galerii” Towarzystwa Przyjaciół Bielawy odbył się wernisaż wystawy malarzkiej pana Edwarda Kostki. Autor prac użył różnych technik malarstwa, tj. malarstwo olejne, akwarele i własną technikę mieszaną. Prezentowane na wystawie obrazy były imponujące, na-

malowane z wielką precyzją i kunsztem. Przedstawiły głównie przyrodę jak i pejzaże z plenerów malarzskich. Wernisaż uświetnił występ chóru MOKiS „Czerwona Jarzębina” pod kierunkiem Anny Rataj oraz recytowane wiersze pana Stanisława Wojnara. Była to wspaniała uczta dla oka i ducha.

W ramach XXXIV Dni Bielawy malarze uczestniczyli w koncercie muzyki kameralnej w wy-

konaniu Wałbrzyskiego Kwartetu Smyczkowego. Koncert odbył się w kościele pw. Wniebowzięcia NMP.

Malarze na płótnach utrwaliли bielawską architekturę wraz z otaczającym nas malowniczym krajobrazem. Obrazy, które powstały oczarują każdego człowieka wrażliwego na piękno.

Plener zakończył się wystawą poplenerową w holu hotelu „Pod Wielką Sową”.



Malarze i uczestnicy wernisażu

MISTRZ I UCZEŃ

Zbigniew
Horbowy
Ryszard
Bilan



MISTRZ I UCZEŃ

prof.
**Zbigniew
Horbowy**
wybitny
projektant szkła,
reformator
polskiego
wzornictwa
szklarskiego,
wieloletni
rektor ASP
we Wrocławiu

oraz
**Ryszard
Bilan**
malarz, grafik
i rzeźbiarz

Zbigniew Horbowy Ryszard Bilan

Biografie tak odmiennych artystów łączy wspólny mianownik. Jest nim spotkanie, które miało miejsce w 1960 roku w Szczytnej na Ziemi Kłodzkiej, można by rzec, trwające do dziś. Zbigniew Horbowy uczył wówczas rysunku Ryszarda Bilana i zachęcał do podjęcia studiów plastycznych. Po latach Mistrz i Uczeń spotkali się ponownie, tym razem w kłodzkim Muzeum, prezentując swój dorobek twórczy, tj. wyrafinowane w swej formie, pełne koloru szkła Zbigniewa Horbowego z ważnych etapów jego twórczości oraz retrospektywę malarstwa Ryszarda Bilana. Artyści w pewien sposób na stałe związani są z Ziemią Kłodzką: Zbigniew Horbowy pracował jako projektant w Hucie Szkła „Sudety” w Szczytnej, a następnie w Hucie Szkła Artystycznego „Barbara” w Polanicy Zdroju. Ryszard Bilan, mieszkający we Francji i Izraelu, swe lata młodości spędził w Kłodzku. Powraca do tego miejsca w swoich dziełach malując powojenne miasteczko, jego uliczki, ludzi, charakterystyczne przedmioty, nieustannie wyłaniające się lub ginące, jak wspomnienia, z grubej warstwy malarskiej obrazów artysty.

MUZEUM ZIEMI KŁODZKIEJ ZAPRASZA

I czerwca 2011 r., godz. 11.00

Z okazji Dnia Dziecka, zapraszamy wszystkie dzieci wraz z rodzicami i opiekunami na pokaz specjalnie przygotowanej wystawy zabawek historycznych pt. „Zabawki naszych dziadków”. Misie, samochodziki, lalki i wiele innych przedmiotów przeniosą również dorosłych w niezapomniany świat dzieciństwa. W trakcie spotkania dodatkowo odbędą się warsztaty plastyczne, na które zapisy przyjmuje Dział Naukowo-Oświatowy.

11 czerwca (sobota) 2011 r., godz. 19.00
Koncert – GALA MUSICALU I OPERETKI

W tym niezwykłym koncercie, Gwiazdy Scen Muzycznych, zaśpiewają hity z musicali: *My fair lady*, *Skrzypek na dachu (Anatevka)*, *Cabaret*, *West side story*, *Cats*, *Phantom of the opera*, *Hair*. Arie i duety z operetek Straussa, Kalmana, Lehara i in. Wystąpią: Dorota Ujda-Jankiewicz – sopran; Andrzej Jankiewicz – tenor. Bilety: normalny 20 zł, ulgowy 15 zł.



15 czerwca (środa) 2011 r., godz. 11.00

Spotkanie pt. „Życie po GUŁAGu: stan współczesny osiedli powstałych w czasie jego funkcjonowania na terytorium Rosji i Kazachstanu” wraz z pokazem multimedialnym.

Tym razem gościem Muzeum będzie **Olga Szonowa** – pracownik Centrum Naukowo-Informacyjnego „Memorial” w Sankt Petersburgu. Opowie ona o pracach badawczych prowadzonych przez Centrum w miejscach zsyłki. Wstęp wolny.

17 czerwca 2011 r. godz. 18.00

Mistrz i uczeń: Zbigniew Horbowy – Ryszard Bilan. Sen o Kłodzku

Na wystawie zostaną przedstawione prace dwóch twórców – prof. **Zbigniewa Horbowego** wybitnego projektanta szkła, reformatora polskiego wzornictwa szklarskiego, wieloletniego rektora ASP we Wrocławiu oraz **Ryszarda Bilana** – malarza, grafika i rzeźbiar-

za. Biografie tak odmiennych artystów łączy wspólny mianownik. Jest nim spotkanie, które miało miejsce w 1960 roku w Szczytnej na Ziemi Kłodzkiej, można by rzec, trwające do dziś. Zbigniew Horbowy uczył wówczas rysunku Ryszarda Bilana i zachęcał do podjęcia studiów plastycznych. Po latach Mistrz i Uczeń spotkali się ponownie, tym razem w kłodzkim Muzeum, prezentując swój dorobek twórczy tj. wyrafinowane w swej formie, pełne koloru szkła Zbigniewa Horbowego z ważnych etapów jego twórczości oraz retrospektywę malarstwa Ryszarda Bilana. Artyści w pewien sposób na stałe związani są z Ziemią Kłodzką: Zbigniew Horbowy pracował jako projektant w Hucie Szkła „Sudety” w Szczytnej Śląskiej, a następnie w Hucie Szkła Artystycznego „Barbara” w Polanicy Zdroju. Ryszard Bilan, mieszkający we Francji i Izraelu, swe lata młodości spędził w Kłodzku. Powraca do tego miejsca w swoich dziełach malując powojenne miasteczko, jego uliczki, ludzi, charakterystyczne przedmioty, nieustannie wyłaniające się lub ginące, jak wspomnienia, z grubej warstwy malarskiej obrazów artysty.

Wernisaż uświetni koncert **duetu gitar klasycznych Agnieszki i Witolda Kozakowskich**, którzy wykonają utwory m.in.: Jeana Baptisty Lully’ego, Jaime Mirtelbaum Zenamona oraz Francisca Kleyjansa.

24 czerwca 2011 r. godz. 20.00

Noc kościołów

godz. 20.00 wykład kościół p.w. Wniebowzięcia NMP w Kłodzku
godz. 22.00 nocne zwiedzanie z przewodnikiem kościoła p.w. Wniebowzięcia NMP w Kłodzku i kościoła p.w. Matki Bożej Różańcowej (zbiórka pod kościołem WNMP, pl. Kościelny)

Podczas wydarzenia odbędzie się pokaz wystaw czasowych:

Wystawa pt. „Błogosławiony ks. Gerhard Hirschfelder”

Wystawa planszowa ukazująca życie urodzonego w Kłodzku kapłana, który bronił młodych mieszkańców ziemi kłodzkiej przed hitlerowskimi bojówkami młodzieżowymi. Za przeciwdstawianie się nazistowskiemu władzom był inwigilowany, wielokrotnie przesłuchiwany, zastraszany i na koniec deportowany do obozu koncentracyjnego w Dachau, w którym zmarł. Na wystawie prezentowane są dokumenty, plany i fotografie związane z osobą pierwszego błogosławionego na ziemi kłodzkiej. Autor wystawy: Krystyna Oniszczuk-Awiżeń.

Wystawa planszowa „I Bóg stworzył Ekwador”

Autorami fotografii są Joanna, Dariusz, Wojtek i Tomek Ściepuro oraz Drina Cavar.

Na 15 planszach zostaną pokazane fotografie oraz opisy do nich opowiadające o misji, jaką odbyła rodzina Ściepurów udając się w dalekie zakątki Ekwadoru. Do zgromadzenia Comunidad Cristo Missionero Orante pojechali na sześć tygodni (styczeń-marzec 2010 r.) wraz z pomocą finansową oraz gotowością wsparcia we wszystkich pracach, szczególnie jako nauczyciele angielskiego.

„Jedziemy na misję do Ekwadoru!

Decyzja przychodzi nad wyraz łatwo. Mnie ciągną do Ameryki Południowej wspomnienia sprzed 20 lat, obrazy, od których nie mogę (ale też: nie chcę!) się uwolnić. Asia zgadza się chętnie.

Wciąż pamięta moją obietnicę po powrocie z Peru, że ją tam kiedyś zabiorę. Chłopcy...

– Po co tam ze sobą bierzecie dzieci?– słyszymy pytanie.

No właśnie, przecież jesteście jeszcze jako rodzina tak niegotowi. Żeby ich uwrażliwić na drugiego człowieka.-odpowiadam Intuicyjnie.

– Aby zrozumieli, że nasza rodzicielska miłość do nich zrealizuje się najpełniej, jeśli zobaczą, że nie są centrum świata. Bo mocno wierzą w to, że Bóg stworzył Ekwador także po to, byśmy i my nie zagubili w sobie daru miłości. Nasz wspólny wyjazd to taka próba odnalezienia siebie poprzez wsłuchanie się w potrzeby innych. A z pewnymi rzeczami nie wolno zwlekać”.

„MAŁY FESTIWAL MAKAREWICZA” rozpoczął się trzy razy

Po raz pierwszy w 2007 roku z okazji 40 rocznicy pierwszej wystawy indywidualnej artysty p.t. „Natura rzeźby”, w założonej przez niego galerii w Klubie Młodzieży Pracującej „Piwnica Świdnicka” w podziemiach wrocławskiego Starego Ratusza.

Po raz drugi MFM rozpoczął się w 2008 roku także w hallu ASP we Wrocławiu w galerii „Postument” z okazji 50-lecia twórczości Zbigniewa Makarewicza. W 1958 roku w Koszalinie Teatr Eksperymentalny wystawił spektakl „Ze wszystkich kobiet świata najpiękniejsza jest noc”, w którym Makarewicz był współautorem scenografii (z Piotrem Wiercorkiem) i jednym z aktorów.

Po raz trzeci – MFM rozpoczął się w 70 rocznicę urodzin artysty. Dzięki inicjatywie i pod kuratelą pani Natalii Planety z (Planet Design Studio) we Wrocławiu i dzięki uprzejmości Wiesława Bentkowskiego – prezesa Zarządu Wrocławskiego Centrum Prasowego Sp. z o.o. MFM działa w tym nowym miejscu jako przedsięwzięcie w skali światowej.

Mały Festiwal Makarewicza – MFM World Edition 2010 publikuje dzieła, projekty, dokumenty, koncepcje, partytury, scenariusze, teksty i t.p., a także wykonania (muzyczne, teatralne, parateatralne), odtworzenia (rekonstrukcje, nagrania i projekcje wszelkiego rodzaju) autorstwa Zbigniewa Makarewicza oraz osób przez niego do udziału w Festiwalu zaproszonych.

26 października 2010 roku odbyła się Uroczysta inauguracja MFM – World Edition z udziałem licznie przybyłych gości. Został odczytany list gratulacyjny Bogdana Zdrojewskiego – Ministra Kultury i Dziedzictwa Narodowego skierowany do artysty. Wygłoszono stosowne przemówienia. Autor „Drugiej wystawy sztuki” (pierwsza „Wystawa sztuki” miała miejsce we Wrocławiu w 1969 roku) służył publiczności jako przewodnik po ekspozycji. Tłem muzycznym było odtworzenie nagrań szkockich marszów. Z okazji wychylenia symbolicznej lampki wina stłuczono jeden kieliszek. Uroczystość uświetnił koncert „Dixie Tigers

Band”. Na zakończenie uroczystości prezes Wiesław Bentkowski zaprosił obecnych na bankiet w restauracji „Wall Street”.

15 grudnia 2010 – kolejne otwarcie MFM „Zbiory – Collections / Dzieła i Dokumenty” – oprócz prac Zbigniewa Makarewicza, także twórczość artystów z innych krajów świata znajdujących się w zbiorach patrona „MFM – World Edition”. Pokaz kontekstowego environmentu Alojzego Gryta przygotowanego specjalnie na tę okoliczność. Koncert zespołu „AC Cover Band”.

W poniedziałki o godz. 18.00 odbywają się spotkania poświęcone aktualnej problematyce twórczości artystycznej oraz innym tematom, w zależności od decyzji zaproszonych referentów. Dotychczasowe wykłady i działania w ramach MFM w 2011 r.:

3.01. „Sztuka bez dowodu tożsamości” – prof. Zbigniew Makarewicz

10.01. „Czy sztuka współczesna potrzebuje piękna?” – prof. Zbigniew Makarewicz

16.01. MFM uczestniczył w międzynarodowej konferencji panelowej, The second sculpture network New Year’s Brunch 2011, pilotowanej przez europejską organizację non profit, Sculpture Network

16-31.01. gościliśmy we Wrocławiu dziennikarza i krytyka brytyjskiego Gilesa Sutherlanda; jego wizyta zaowocowała artykułem na temat wystawy MFM, który w The Times, ukazał się 23 lutego 2011 r., w całości udostępniony na blogu: gilessutherland.blogspot.com/2011_02_01_archive.html

17.01. prof. D. Heck zreferowała ak-

tualne problemy uniwersyteckich studiów humanistycznych

18.01. spotkanie z Gilesem Sutherlandem

19.01. II otwarcie, nowe prace: B. Campbell, A. Nawarecki, M. Struzik, B. Szubzdą, A. M. Zyśko. Happening „Viva Zapatero!” dedykowany pamięci S. I. Witkiewicza autora dramatu „Szewcy”.

24.01. „Sensybilizm, neosensybilizm, postsensybilizm” – prof. Michał Jędrzejewski i Zbigniew Makarewicz opowiedzieli o powstaniu i rozwoju sensybilizmu, ważnej koncepcji nowej oryginalnej artystycznej aktywności zainicjowanej w 1956 roku we Wrocławiu. Tej to idei, zapoczątkowanej przez Kazimierza Głaza i grupę jego kolegów, zawdzięczamy nowatorskie artystycznie ini-

cyjatywy w kolejnych dziesięcioleciach rozwoju sztuki polskiej

31.01. „Rzeźba typu ludowego – fenomen [...] Józefa Lurki” – dr Jan Kurek

7.02. „Idee, ideały i ideologie” – prof. Zbigniew Makarewicz

14.02. „Sztuka wolności nie potrzebuje” – prof. Z. Makarewicz

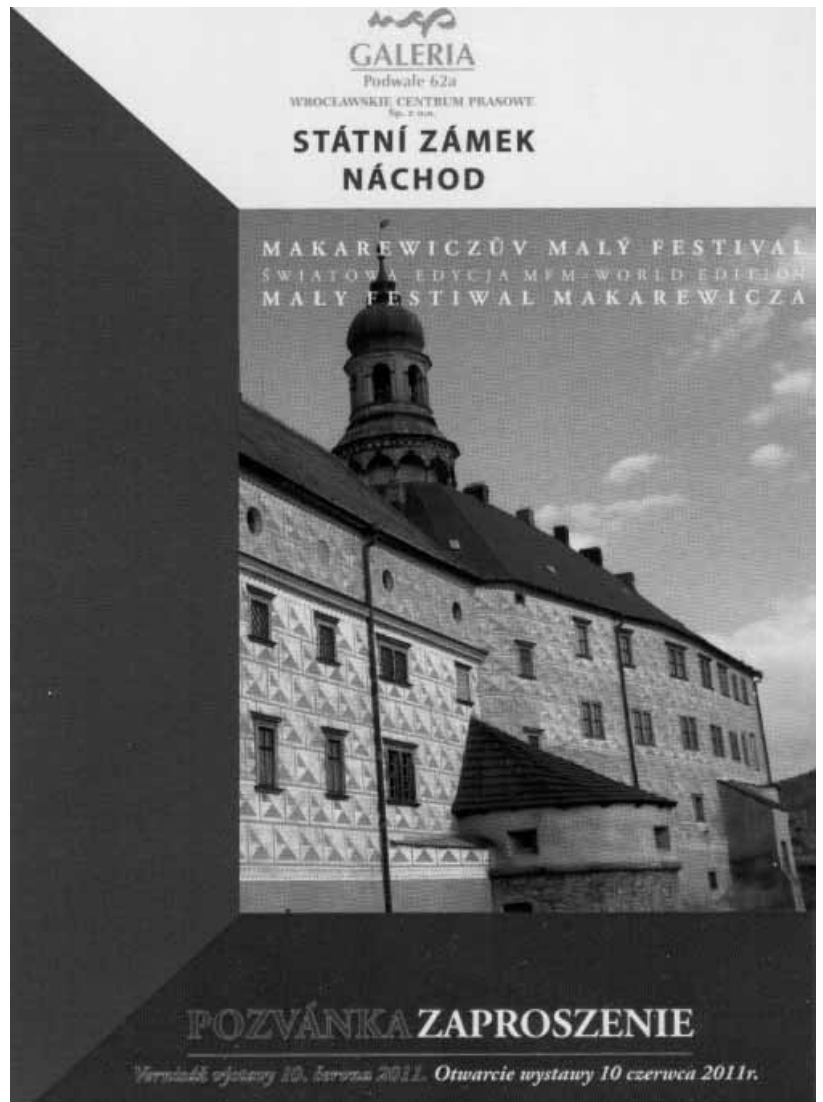
21.02. „Sztuka jako zjawisko kultury” – prof. Zbigniew Makarewicz

24.02. III otwarcie, prace: M. O’Hara (USA), Michał Jędrzejewski, Zbigniew Makarewicz

7.03. „...media i McLuhan” – prof. Zbigniew Makarewicz

15.03. „Idy marcowe – 1968, 1969, 1970” – prof. Zbigniew Makarewicz

1.04. IV otwarcie wystawy z nowe prace: Happening „Viva Zapatero cz. III”



9.05. „Elbląg konceptualny” – dyr. Galerii „EL” z Elbląga Jarosław Denisiuk. Galeria „EL” została założona przez Gerarda Kwiatkowskiego w oparciu o pomoc załogi zakładów „ZAMECH”. Najbardziej znaną formą aktywności galerii było Biennale Form Przestrzennych organizowane od 1964 roku (liczne realizacje w przestrzeni miej-

skiej). Galeria podejmowała wiele innych inicjatyw awangardowych (m.in. „Zjazd Marzycieli” 1971), a obecnie przeżywa kolejny okres ważnej artystycznie aktywności (np. wystawę prac K. Głaza w 2009 czy Barbary Kozłowskiej w 2010). Zarówno pod kierownictwem G. Kwiatkowskiego jak i obecnego dyrektora utrzymują się stałe kontakty ze środo-

wiskiem artystycznym Wrocławia. Spotkaniu towarzyszyła wystawa dokumentów artystycznych z lat siedemdziesiątych

16.05. projekcja filmu – autor: Angus Reid

18.05. projekcja filmów: Czesława Chwyszczuka, etiuda filmowa ku pamięci Ryszarda Gwalberta Miśka oraz Tadeusz Złotorzycki, film-dokument, pamięci

Eugeniusza Geta-Stankiewicza 19.05. „Noc fotografów”: Czesław Chwyszczuk, Kazimierz Helbrant, Andrzej Lachowicz, Natalia LL, Waclaw Ropiecki, Waldemar Zieliński

2.06. V otwarcie wystawy z nowe prace: Jolenty Doroszewskiej Pötting, Barbary Kozłowskiej, Zbigniewa Makarewicza i Józefa Sztajera

„MALÝ MAKAREWICZŮV FESTIVAL” ZAČÍNÁ TŘÍKRÁT

Poprvé v roce 2007 při příležitosti 40. výročí umělcovy první individuální výstavy nazvané „Podstata sochy” v galerii klubu pracující mládeže Piwnica Świdnicka v podzemí vrtislavské Staré radnice.

Podruhé byl festival zahájen v roce 2008 v hale vrtislavské Akademie výtvarných umění v galerii Postument při příležitosti 50. výročí aktivní tvůrčí činnosti Zbigniewa Makarewicze. V roce 1958 uvedlo koszalinské Experimentální divadlo představení „Nejkrásnější ze všech žen na světě je noc”, na jehož scénografii se Makarewicz (spolu s Piotrem Wiczorkem) podílel a zároveň si v něm zahrál jednu z rolí.

Potřetí byl MMF zahájen při oslavách umělcových 70. narozenin. Díky iniciativě paní Natalie Planety z vrtislavského Planet Design studia, která byla zároveň kurátorkou akce, a díky laskavosti předsedy rady Vrtislavského tiskového centra, s. r. o. pana Wiesława Bentkowského můžeme MMF v jeho novém působišti považovat za akci světové úrovně.

Malý Makarewiczův festival – MMF World Edition 2010 uveřejňuje díla, projekty, dokumenty, koncepty, partitury, scénáře, texty atp., ale také hudební, divadelní a paradivadelní projekty, rekonstrukce, nahrávky a projekce všeho druhu, jejichž autorem je Zbigniew Makarewicz a osoby, které k účasti na festivalu přizve.

26. října 2010 se konala slavnostní inaugurace MMF – World Edition za účasti četných hostů. Organizátoři umělci přečetli blahopřejný dopis od ministra kultury a národního dědictví Bogda-

na Zdrojewského. Autor „Druhé výstavy umění” (první „Výstava umění” se konala ve Vrtislavi v roce 1969) veřejnost po expozici sám provedl. V pozadí hrála reprodukováná hudba skotských pochodů. V rámci slavnostní inaugurace vystoupila skupina Dixie Tigers Band. Pan Wiesław Bentkowski nakonec všechny přítomné pozval na banket do restaurace Wall Street.

15. prosince 2010, vernisáž v rámci MMF – „Sbirky – Collections / Díla a dokumenty”. Kromě děl Zbigniewa Makarewicze také tvorba umělců z jiných zemí, které patron MMF – World Edition vlastní. Ukázka environmentálního umění Alojzyho Gryta vytvořená speciálně pro tuto příležitost. Koncert skupiny AC Cover Band.

Každé pondělí v 18.00 hodin se koná setkání věnované aktuální problematice ve výtvarném umění a dalším tématům, která si pozvaní přednášející zvolí. Zatím se v rámci MMF v roce 2011 konaly tyto přednášky a setkání:

03. 01. „Umění bez průkazu totožnosti”, prof. Zbigniew Makarewicz

10. 01. „Potřebuje současné umění krásu?”, prof. Zbigniew Makarewicz

16. 01. se MMF zúčastnil mezinárodní panelové diskuse *The second sculpture network New Year's Brunch 2011*, kterou řídila evropská nezisková organizace Sculpture Network.

16.–31. 01. ve Vrtislavi hostoval britský novinář a kritik Giles Sutherland; při svém pobytu napsal článek o výstavě MMF, který vyšel v *The Times* 23. února 2011. Plné znění článku je do-

stupné na blogu: http://gilestherland.blogspot.com/2011_02_01_archive.html

17.01. prof. D. Hecková přednesla referát o aktuálních problémech vysokoškolských humanitních studií

18. 01. setkání s Gilesem Sutherlandem

19. ledna 2011 – 2. vernisáž, další práce: B. Campbell, A. Nawarecki, M. Struzik, B. Szubza, A. M. Zyško. Happening „Viva Zapatero!” věnovaný památce autora dramatu Ševci S. I. Witkiewicze

24.01. „Sensibilismus, neosensibilismus, postsensibilismus”, prof. Michał Jędrzejewski a Zbigniew Makarewicz přednášeli o vzniku a rozvoji sensibilismu, důležité koncepci nových a originálních uměleckých aktivit, která vznikla v roce 1956 ve Vrtislavi. Za vznikem této ideje stál Kazimierz Głaz a skupina jeho kolegů, kterým vděčíme za novátorský přístup v následujících desetiletích rozvoje polského umění.

31. 01. „Lidové sochařství – fenomén [...] Józefa Lurky”, dr. Jan Kurek

07. 02. „Ideje, ideály a ideologie”, prof. Zbigniew Makarewicz

14. 02. „Umění nepotřebuje svobodu”, prof. Zbigniew Makarewicz

21. 02. „Umění jako kulturní jev”, prof. Zbigniew Makarewicz

24. února 2011 – 3. vernisáž, práce: M. O'Hara (USA), Michał Jędrzejewski, Zbigniew Makarewicz

07. 03. „... média a McLuhan”, prof. Zbigniew Makarewicz

15. 03. „Břežnové dny – 1968, 1969, 1970”, prof. Zbigniew Makarewicz

1. dubna 2011 – 4. vernisáž výstavy, další práce: Happening „Viva Zapatero, č. III”

09. 05. „Elbląg konceptuální”, ředitel galerie EL z Elblągu Jarosław Denisiuk

Galerii EL založil Gerard Kwiatkowski za pomoci zaměstnanců podniku „ZAMECH”. Nejznámějším počinem galerie je Biennale prostorových forem organizované od roku 1964 (četné realizace v městských prostorách). Galerie se účastnila mnoha dalších avantgardních iniciativ (mj. „Sjezdu snů”, 1971) a v současnosti je opět důležitým uměleckým centrem (např. výstava prací K. Głaze v roce 2009 nebo výstava Barbary Kozłowské v roce 2010). Pod vedením G. Kwiatkowského, ale i za současného vedení galerie stále udržuje kontakty s vrtislavským uměleckým prostředím.

Během setkání byly vystaveny umělecké dokumenty ze sedmdesátých let.

16. 05. promítání filmu, autor: Angus Reid

18. 05. filmové projekce:

1/ Czesław Chwyszczuk, filmová etuda věnovaná památce Ryszarda Gwalberta Miśka

2/ Tadeusz Złotorzycki, filmový dokument věnovaný památce Eugeniusze Geta-Stankiewicze

19. 05. „Noc fotografů”: Czesław Chwyszczuk, Kazimierz Helbrant, Andrzej Lachowicz, Natalia LL, Waclaw Ropiecki, Waldemar Zieliński

2. června 2011 – 5. vernisáž, nové práce: Jolenta Doroszewska Pötting, Barbara Kozłowska, Zbigniew Makarewicz a Józef Sztajer

WSPÓŁPRACA POLSKO-CZESKA

rozmowa z **Teresą Leszko**, dyrektorem Zespołu Szkolno-Przedszkolnego w Sokołowsku

– **Kiedy rozpoczęła się Wasza współpraca z Czechami?**

– Zespół Szkolno-Przedszkolny w Sokołowsku, współpracę z Czechami – Zakładni Szkoła w Mezimesti rozpoczął 20 lat temu, w ramach Polsko-Czeskich Dni Kultury Chrześcijańskiej. Ówczesna pani dyrektor szkoły Halina Gimzicka oraz nauczycielki Jadwiga Fila i Gabriela Brzęcka zainicjowały udział w PCDKCh. Pierwsze kontakty to akcja "Wspólne Góry", kiedy zaprosiliśmy czeskich uczniów i nauczycieli na wycieczkę po najbliższej naszej okolicy, był też "Pociąg Radości" do Jaworzyny Śląskiej. Następnie pani Fila wymyśliła Konkurs Recytatorski Prozy i Poezji Chrześcijańskiej na szczeblu gminnym. Była też akcja "Pierwsza pomoc", podczas której pod okiem ratowników medycznych, uczyliśmy się udzielać pierwszej pomocy. Z kolei Czesi co roku zapraszają nas na Mecz Piłki Nożnej dla młodszych uczniów oraz na Biegi Uliczne w Mezimesti dla dzieci przedszkolnych, uczniów szkoły podstawowej oraz gimnazjum.

– **Od 2000 roku Pani pełni funkcję dyrektora szkoły. Jak teraz układa się Wasza współpraca?**

– Od 11 lat co roku organizujemy Biegi Przełajowe w Sokołowsku dla szkół podstawowych i gimnazjum.

Iwona Przybysz i Grażyna Lektarska zainicjowały Międzynarodowy Festiwal Piosenki Przedszkolnej. W tym roku już po raz piąty gościliśmy przedszkolaków

z całego powiatu i Materskiej Szkoły w Mezimesti.

Nadal organizujemy Konkurs Prozy i Poezji Chrześcijańskiej, za który odpowiedzialna jest polonistka Katarzyna Hawrot.

Jesienią każdego roku zapraszamy 20 uczniów i nauczycieli z Czech na wspólną wycieczkę. W tym roku szkolnym byliśmy razem w Świdnicy. W ubiegłych latach zwiedzaliśmy Wrocław, Książ, Jaworzynę Śląską. Z kolei Czesi zapraszają nas co roku wiosną. Z nimi zwiedziliśmy już Pragę, Hradec-Kralove i inne mniejsze miejscowości. W tym roku jedziemy w czerwcu, ale dokąd to na razie niespodzianka.

W przyszłości, chcielibyśmy poszerzyć współpracę o dzieci przedszkolne. Mamy nadzieję, że Materska Szkoła w Mezimesti wyjdzie z inicjatywą i zaprosi naszych przedszkolaków na konkurs czy wspólne zawody sportowe.

– **Jesteście chyba jedyną szkołą na pograniczu, w której dzieci uczą się języka czeskiego?**

– Od lutego 2011 roku trwa w naszej szkole kurs języka czeskiego dla dzieci i dorosłych. Wspólnie z nauczycielami i środowiskiem lokalnym, doszliśmy do wniosku, że dobrze byłoby poznać lepiej język, tradycje i kulturę naszych sąsiadów, tym bardziej, że często się spotykamy. Projekt unijny "Z czeskim na ty. Nauka języka obcego szansą mieszkańców pogranicza" został napisany przez Justynę Pichowicz, a koordynatorem jest Iwo-



Teresa Leszko

na Przybysz. W zajęciach uczestniczy 10 uczniów z naszej szkoły i 10 dorosłych z terenu gminy Mieroszów. Lektorami kursu są Janina i Karol Hruby mieszkańcy Bukovic w Czechach. Zajęcia potrwają do 23 lipca. W ramach kursu odbędzie się 5 wycieczek do Republiki Czeskiej. W trakcie zajęć uczniowie poznali już kilka piosenek i wierszy. Dorośli po-

znali także historię państwa czeskiego.

– **Czego życzyć Pani i Waszej szkole na przyszłość?**

– W przyszłości życzylibyśmy sobie nadal owocnej i efektywnej współpracy z naszymi przyjaciółmi zza granicy, z wykorzystaniem przez nas języka czeskiego.

Rozmawiała Teresa Bazala



Zespół Szkolno-Przedszkolny w Sokołowsku



XX LEGNICKIE WIECZORY ORGANOWE: JOSEF HOFER REINER SELLE & DOMKANTOREI SCHLESWIG

27 kwietnia – 4 października, Legnica



Międzynarodowy festiwal organowy pod nazwą „Legnickie Wieczory Organowe” organizowany jest od 1992 r.

Pierwszy recital zorganizowany został w czerwcu 1992 r. w ramach obchodów Dni Legnicy. Recital odbył się w Katedrze p.w. św. Apostołów Piotra i Pawła, w której wtedy właśnie zakończono remont kapitalny zabytkowych organów. Wykonawcą recitalu był znany warszawski organista i kompozytor Stanisław Moryto. Po koncercie, ciepło przyjętym przez legnicką publiczność stało się wiadome, że pomysł wart jest kontynuacji. Od kilku lat kolejne edycje festiwalu kończą wykonania wielkich form oratoryjnych, które stają się okazją do współpracy niemieckich chórów, polskich orkiestr i międzynarodowej stawki solistów.

Wśród nich niewątpliwie warto wymienić „Wielką Mszę h-moll” Johanna Sebastiana Bacha, wykonaną pod kierunkiem Matthiasa Janza, „Missa Solemnis” Ludwiga van Beethovena pod dyрекcją Ulricha Grossera, bijące rekordy popularności „Requiem” Wolfganga Amadeusa Mozarta pod kierunkiem Bernharda Buttmana, a także „Requiem” Giuseppe Verdiego poprowadzone przez Matthiasa Janza. Taka różnorodność propozycji repertuarowych zdecydowanie dodaje atrakcyjności koncertom.

Organizatorzy:

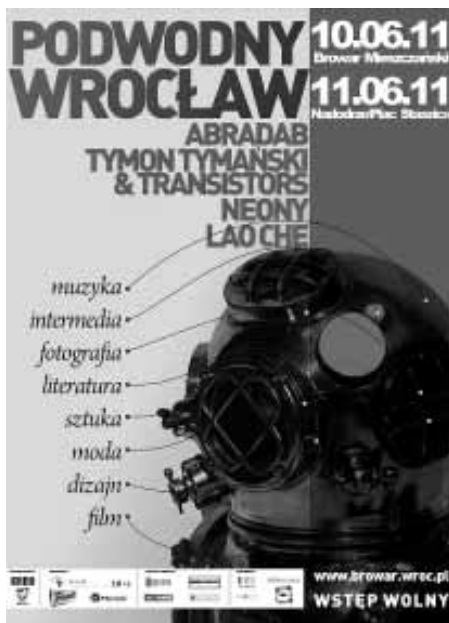
Legnickie Towarzystwo Społeczno Kulturalne
Legnickie Centrum Kultury im. Henryka Karlińskiego

Parafia Katedralna p.w. św. Apostołów Piotra i Pawła

www.lck.art.pl

PODWODNY WROCŁAW

10-11 czerwca, Wrocław



Już po raz czwarty w czerwcowy weekend organizatorzy zapraszają do zanurzenia się w Podwodnym Wrocławiu. W tym roku część muzyczna, zaplanowana na 11 czerwca, odbywać się będzie w zupełnie nowym miejscu – na terenie Parku Stanisława Staszica. Projekty, prace i instalacje wrocławskich artystów zaprezentowane zostaną dzień wcześniej w przestrzeniach Browaru Mieszczańskiego. Organizatorzy mają nadzieję, że dzięki przeniesieniu koncertów w rejon **Nadodrza** w imprezie weźmie udział jeszcze więcej mieszkańców

Wrocławia, a tym samym sztuka wyjdzie im niejako na przeciw. Na Nadodrzu wystąpi czołówka polskiej sceny muzycznej: **Abradab, Tymon & Transistors, Neony oraz Lao Che.**

Podwodny Wrocław to dwudniowe święto artystyczne organizowane

w industrialnym kompleksie Browaru Mieszczańskiego, w stolicy Dolnego Śląska. Podwodny Wrocław jest wydarzeniem niezwykłym i próżno szukać ewentualnych porównań – odważna konwencja artystyczna kładzie nacisk na promocję zjawisk nowych - hybrydowych form

sztuki, które otwarcie przeciwstawiają się utartej klasyfikacji. To spontaniczny i otwarty w formule festiwal, czerpiący z doświadczeń i etosu alternatywnego obiegu kultury, festiwal. Podwodny Wrocław nie aspiruje do rewizji i tworzenia artystycznych kanonów, uczestnictwa w politycznych i ideowych sporach oraz wyścigach. Jest głosem i manifestacją środowiska, które na swojej podwodnej mapie umieściło Wrocław. **Wstęp wolny!**

Organizator: Stowarzyszenie Industrial Art, Fundacja ERDO

www.browar.wroc.pl

XV WIECZORY W ARSENALE FESTIWAL MUZYKI KAMERALNEJ „MUZYKA NARODÓW”

24 czerwca – 10 lipca, Wrocław



Wieczory w Arsenale są letnim festiwalem plenerowym, koncerty odbywają się w „muzycznym magicznym miejscu”, pośród za-

senau weźmie we władanie nasza Publiczność i grono znakomych gwiazd muzyki kameralnej, które wystąpią od 24 czerwca do

bytków i zieleni niepowtarzalnego kompleksu architektonicznego miejskiego Arsenau. Już po raz piętnasty na przełomie czerwca i lipca

10 lipca. Wszystkie koncerty rozpoczynają się o godz. 20, a rolę muzycznego gospodarza pełni jak zawsze Orkiestra Kameralna Wratislavia, działająca pod kierunkiem wybitnego skrzypka i dyrygenta – Jana Staniendy.

Tegoroczny jubileuszowy 15. festiwal nosi podtytuł „Wieczory Narodów”. Naszą ideą jest zaprezentowanie w cyklu ośmiu koncertów piękna kultury muzycznej różnych narodów europejskich, na przykładzie szeroko pojętej muzyki kameralnej wielu

epok i stylów. Dlatego znajdują Państwo u nas repertuar klasyczny i współczesny obok mistrzów ognistego flamenco i polskiej piosenki. Kolejno posłuchamy muzyki niemieckiej, włoskiej, szwedzkiej, austriackiej, hiszpańskiej, francuskiej, polskiej i estońskiej. Wśród wykonawców nie zabraknie gwiazd.

Organizator:

Fundacja Dla Kultury Muzycznej Wrocławia WRATISLAVIA
www.wieczory-w-arsenale.pl

COLLEGIUM MUSICUM MARKA DYŻEWSKIEGO MAGIA MUZYKI RACHMANINOWA

12 czerwca, Wrocław



collegium
musicum

Collegium Musicum. Taką nazwę miały działające w czasach Jana Sebastiana Bacha stowarzyszenia melomanów, muzyków oraz ludzi zainteresowanych poznawaniem muzyki od strony teoretycznej. Szczególną wartością wykładów Marka Dyzewskiego jest ich szeroka perspektywa humanistyczna: ukazywanie związków muzyki z innymi dziedzinami sztuki. Ich autor, Marek Dyzew-

ski, komentował w II Programie Polskiego Radia i telewizji największe, odbywające się w naszym kraju, międzynarodowe imprezy muzyczne: Festiwale „Wratislavia Cantans”, Międzynarodowe Konkursy Dyrygenckie im. Grzegorza Fitelberga, Międzynarodowe Konkursy Skrzypcowe im. Henryka Wieniawskiego oraz Konkursy Pianistyczne im. Fryderyka Chopina. Prowadził gościnne wykłady

na wszystkich polskich uczelniach muzycznych oraz na kilku uniwersytetach. Wykładał też w Niemczech, Belgii, Austrii, Rosji, Francji i Hiszpanii. Był rektorem wrocławskiej Akademii Muzycznej. Za wybitne dokonania w dziedzinie kultury otrzymał Nagrodę im. św. Brata Alberta.

Organizator: Ośrodek Kultury i Sztuki we Wrocławiu
www.okis.pl

9. PRZEGLĄD SZTUKI SURVIVAL: KIEDY PARK STAJE SIĘ ARENĄ

20-26 czerwca, Wrocław



Przeгляд Sztuki SURVIVAL to artystyczne przedsięwzięcie obliczone na maksimum konfrontacji z widzem, realizowane w przestrzeni publicznej Wrocławia, poza instytucjami wystawienniczymi. Sztuka realizowana poza obszarami, gdzie jej obecność jest usprawiedliwiona i chroniona, zderza się z rzeczy-

wistością zaanektowaną przez masowe środki przekazu, reklamę, ekonomię i politykę. W zderzeniu tym może okazać zarówno swoją wielkość, jak i odsonić słabość i zubożenie.

Hasłem wywoławczym 9 edycji SURVIVALU stanie się podtytuł „Kiedy park staje się areną”, który odwołuje się zarówno do

kumulowania aktywności mieszkańców w wydzielonych, rekreacyjnych arteriach, specyficznej estetyki tych miejsc, jak i nieskrępowanego korzystania z otwartych przestrzeni miejskich.

Organizator: Fundacja ART TRANSPARENT
www.survival.art.pl

BRAVE FESTIVAL 2011 – „MASKI”

2-8 lipca, Wrocław



Podczas tygodniowej imprezy wystąpią artyści m.in. z Bali, Sir Lanki, Burkina Faso, Korei, Madagaskaru czy Sardynii. W programie znajdziemy bogaty przekrój twórczości teatralnej, muzycznej i filmowej. Festiwal zainauguruje indonezyjski teatr tańca Topeng Pajegan, będzie można obejrzeć także jedną z najstarszych hinduskich form teatralnych – Kathakali, ponadto zagra wielonarodowościowy zespół Blind Note oraz „zatańczą” przy

świecie księżycy maski z Burkina Faso. Niesamowicie zapowiada się widowisko koreańskiej grupy Be-Being, łączącej muzykę, taniec, film i teatr.

Nurtowi głównemu festiwalu towarzyszy Brave Kids - projekt przygotowany z myślą o dzieciach. Wezmą w nim udział młodzi mieszkańcy Ugandy, Rwandy, Norwegii, Wrocławia, a także uchodźcy z Czeczenii, Inguszetii i Romowie z Czech (pisaliśmy o tej idei już wcześniej). Brave Fe-

stival to także przegląd fascynujących filmów. W tym roku odbędzie się on w trzech blokach tematycznych: Brave Focus, którego motywem przewodnim będzie Mongolia, Brave People Doc pokaże sylwetki odważnych tego świata, a Brave Context będzie spojrzeniem na maskę w różnych kontekstach kulturowych.

Organizatorzy: Stowarzyszenie Kultury Teatralnej Pieśń Koźła

www.bravefestival.pl

MIĘDZYNARODOWY FESTIWAL ORGANOWY NON SOLA SCRIPTA 2011 WROCŁAWSKIE LATO ORGANOWE

3 lipca – 4 września, Wrocław



W lipcu 2011 r. już po raz kolejny rozpocznie się Międzynarodowy Festiwal NON SOLA SCRIPTA - Wrocławskie Lato Organowe 2011, który z dużym powodzeniem wypełnia lukę między kolejnymi sezonami artystycznymi wielu instytucji kulturalnych. W tegorocznym cyklu

koncertów wystąpią artyści z kilku krajów Europy i świata oraz wykonawcy polscy. Obok recitali organowych w programie przewidziane są koncerty kameralne z udziałem fortepianu, czy też tradycyjnych instrumentów orientalnych.

Kierownictwo artystyczne Festiwalu, jak co

roku, objął prof. Andrzej Chorosziński - dyrektor Stowarzyszenia Międzynarodowych Festiwali Organowych z siedzibą w Paryżu, profesor klas organów w warszawskiej i wrocławskiej Akademii Muzycznej.

Organizator: Centrum Sztuki Impart impart.art.pl

MIĘDZYNARODOWY FESTIWAL TAŃCA 13. ŁĄDECKIE LATO BALETOWE

3-11 lipca, Łądek-Zdrój



Łądeckie Lato Baletowe – Międzynarodowy Festiwal Tańca – to spotkanie tańca w jego formie klasycznej – baletowej oraz współczesnej w różnych jej przejawach. To spotkanie ludzi – artystów, choreografów, profesjonalistów i amatorów, a także propagatorów tańca klasycznego, związanych z zespołami baletowymi Teatrów Narodowych.

To zabawa, lecz również nauka, odpoczynek, lecz i pewien wysiłek (podczas tańca oczywiście). Słowem – święto tańca, które trwa cały tydzień.

Wstęp wolny!

Organizator: Centrum Kultury i Rekreacji w Łądku-Zdroju

www.festiwaltanca.ladek.pl



SLOT ART FESTIVAL 2011

5-9 lipca, Lubiąż k. Wrocławia

Slot Art Festival to jeden z najciekawszych w Polsce festiwali kultury alternatywnej. Nieprzerwanie, od dziewiętnastu lat, przyciąga tysiące ludzi pełnym różnorodności programem i niepowtarzalną atmosferą. Program festiwalu obejmuje dziesiątki koncertów rozgrywających się na 8 scenach, ponad 140 warszta-

tów z różnych dziedzin sztuki, wykłady, wystawy, projekcje filmowe oraz happeningi. A wszystko to rozgrywa się w monumentalnych wnętrzach perły dolnośląskiej architektury – barokowego Opactwa Cystersów. Z pewnością nie ma drugiego takiego miejsca, gdzie w ciągu 5 dni i nocy doświadczyć można aż tylu

wrażeń słuchowych, wzrokowych i estetycznych. To prawdziwa uczta dla miłośników kultury!

W tym roku na dużej scenie m.in. Kim Nowak, The Poise Rite, Luxtorpeda i The Spirit That Guides Us.

Organizator: Stowarzyszenie Lokalnych Ośrodków Twórczych www.slot.art.pl

CASTLE PARTY – DARK INDEPENDENT FESTIVAL



21-24 lipca, Bolków

Bractwo Rycerskie Zamku Bolków zaprasza na Castle Party 2011 – Dark Independent Festival. Osiemnasta edycja jednego z największych w Europie festiwali muzyki z gatunku rocka gotyckiego i pokrewnych odbędzie się na dużym dziedzińcu zamku w Bolkowie, w dniach 21-24 lip-

ca 2011 roku. Jest to jedyne wydarzenie tego typu w Europie Środkowej i Wschodniej. Od roku 1994 festiwal gościł na swojej scenie największe gwiazdy sceny dark independent.

Wszystko zaczęło się na Zamku Grodziec w 1994r. Dwudziestego sierpnia niewielka grupa

fanów (ok. 300 osób) obejrzała 5 zespołów, które w tym czasie zaczynały dopiero swoją działalność. Zagrały wtedy Moonlight, Daimonion, T.R.H., Pornografia i Fading Colours.

Organizator: Bractwo Rycerskie Zamku Bolków www.castleparty.com

Dolnośląskie Centrum Informacji Kulturalnej
Ośrodka Kultury i Sztuki we Wrocławiu
Instytucji Kultury Samorządu Województwa Dolnośląskiego

50-101 Wrocław, Rynek-Ratusz 24
tel. 71 342 22 91, e-mail: cik@okis.pl
www.dcik.pl, www.okis.pl

*Materiały prasowe
pochodzą
od organizatorów*

Henryk Grzybowski

ZMIANA PASA Z KUDOWY DO NACHODU

Dziś, kiedy płynnie i bez okazywania dokumentów przekraczamy granicę w Boboszowie, Stonem czy Tłumaczowie, trudno uwierzyć, że do 1939 r. po przekroczeniu granicy należało wzorem Anglików, zjechać na lewy pas.

Otóż w 1882 r. wymyślono sobie w Wiedniu (może za przyczyną sprowadzanych z Anglii limuzyn), by w monarchii Habsburgów wprowadzić ruch lewostronny. Wbrew pozorom, był to powrót do tradycji, bo od starożytności naturalnym sposobem poruszano się na gościńcach lewą stroną. Dzięki temu łatwiej było się bronić dzierżąc w prawej dłoni miecz czy kopię. Praworęczni nosili długie miecze przy lewym boku, a w wąskich uliczkach średniowiecznych miast idąc prawą stroną zaczepiali się tymi mieczami wzajemnie. Papież Bonifacy VIII w 1300 r. nakazał, aby piel-

grzymi poruszali się po lewej stronie drogi, podobnie jak cesarz „Kraju Kwitnącej Wiśni”. Leworęcznym, jak zwykle, było nie po drodze. Podobno dopiero Napoleon w zamiarze utrudnienia spodziewanej angielskiej inwazji, po wojskowemu nakazał „w prawo zwrot” na całym podporządkowanym sobie kontynencie (na szczęście zreformował też parę innych dziedzin). Choć system ten przyjął się już w Europie, dążenie do przywrócenia starego porządku było tak silne, że cesarsko-królewskie moście przywróciły ruch lewostronny; poza Dalmacją i Krainą (dzisiejsza Chorwacja i Słowenia) oraz Tyrolem i Voralbergiem. Wiedeńscy biurokraci wymogli jednak i tam zmiany wprowadzone w 1910 r., na krótko przed I wojną światową. Spotkało się to jednak z takim sprzeciwem miejscowej ludności, że już po I woj-

nie na powrót zmieniono zasady.

Kiedy powstała odrodzona Polska, należało ujednoczyć i tę dziedzinę na terenie trzech byłych zaborów. Galicja przeszła na prawo w 1924 r. (niektóre źródła podają 1918), choć krakowskie tramwaje z uwagi na kosztowną zmianę torowisk przestały jeździć lewym torem dopiero w 1925 r. Państwa, które podpisały w 1926 r. umowę paryską, zobowiązały się do wprowadzenia ruchu prawostronnego. Jednak we wschodniej Austrii (razem z Wiedniem) i Czechosłowacji przymierzano się do zmian bardzo, bardzo długo ze względu na wspomniane koszty. Czechosłowacja przewidywała przejście do 1936 r., ale w końcu do zmiany doszło dopiero od 1 maja 1939 r. Historia jednak przyspieszyła. Aneksja Austrii przez hitlerowskie Niemcy wymusiła przej-

ście Wiednia na ruch prawostronny od 19 września 1938 r., aneksja – najpierw czeskich Sudetów – przejście kilka tygodni później, od 10 października 1938 r. na ich obszarze, a po zagarnięciu Czech od 15 marca 1939, w Pradze od 26 marca 1939 r. Do jesieni 1941 r. ruch prawostronny wprowadzono, pod naciskiem wojskowych, również na Węgrzech i na Słowacji. Od tego czasu kilkanaście kolejnych krajów przeszło na prawo m.in. Szwecja w 1967 i Chiny w 1946 r. Odwrotnie postąpiło tylko małe wyspiarskie państwo Samoa w 2009 r., by zaoszczędzić na przeróbkach samochodów sprowadzanych z krajów lewostronnych jak Japonia i Australia. W każdym bądź razie teraz w Nachodzie nie musimy zachowywać się po angielsku, bo zwłaszcza na rondzie, moglibyśmy się bardzo pomylić.

OFICYNKA POD RÓŻĄ KŁODZKĄ

DODATEK PROEKOLOGICZNY

AZBEST – MY JUŻ PANU DZIĘKUJEMY

Czym jest azbest?

Od początku lat 60-tych azbest był jednym z najpopularniejszych i najtańszych surowców do wyrobu materiałów budowlanych. Kiedy dowiedziono jego szkodliwości dla zdrowia, wzbudziło to wiele kontrowersji.

Z jednej strony w sporze, dotyczącym szkodliwości azbestu, stanęli lekarze i ekolodzy, z drugiej - producenci i robotnicy zatrudnieni w zakładach wytwarzających ten materiał. Ostatecznie konflikt zakończyło ogłoszenie ustawy o zakazie stosowania wyrobów zawierających azbest, a także wydanie przez ministra gospodarki rozporządzenia w sprawie sposobów bezpiecznego użytkowania oraz warunków usuwania wyrobów zawierających azbest.

Co to jest azbest?

Azbest to włóknisty materiał nieorganiczny (w wielu państwach znany pod nazwą Inu kamiennego lub bawełnianego kamienia). Jego największą zaletą jest odporność na wysokie temperatury.

Po nagraniu do 350°C odporność mechaniczna włókien azbestu spada zaledwie o 20% (spowodowane to jest usunięciem części wody). Natomiast po przyjęciu wody z wilgotnego otoczenia wraca do poprzedniego stanu. Dopiero temperatura ponad 700°C powoduje całkowite odparowanie wody i nieodwracalne zniszczenie materiału (włókna tracą elastyczność i zaczynają się kruszyć).

Do czego go używamy?

Z najlepszych gatunków azbestu robi się przędzę azbestową, używaną do produkcji sznurów, taśm, tkanin ognioochronnych i koców gaśniczych, odpornych na działanie temperatury od 250°C do 450°C. Azbest służył również do produkcji okładzin ciernych i taśm hamulcowych oraz materiałów hydroizolacyjnych, np. pap dachowych, mas i kitów. Od początku lat 60. azbest zaczęto wykorzystywać przede wszystkim w budownictwie. Używano go do wytwarzania materiałów dekarских i okładzinowych (w postaci płyt falistych i gładkich),

rur wodociągowych i kanalizacyjnych. Te produkty zaliczamy do wyrobów spoistych, w których azbest jest związany cementem (ich gęstość objętościowa wynosi ok. 1600 kg/m³). Dopóki nie zostaną uszkodzone, a azbest nie zacznie przedostawać się z nich do powietrza, nie stanowią zagrożenia dla zdrowia mieszkańców czy osób wykonujących prace remontowe. Dużo groźniejsze są wyroby miękkie (o gęstości objętościowej mniejszej niż 1000 kg/m³), w których jest dużo azbestu, a mało substancji wiążących. Dawniej używano ich do ocieplania rur i bojlerów, zabezpieczania akustycznego i przeciwoogniowego. Dziś ich stosowanie jest już zabronione. Możemy jednak zetknąć się z tymi materiałami w czasie prac rozbiórkowych - ich odpady są bardzo niebezpieczne.

Co mówią przepisy?

Zgodnie z rozporządzeniem ministra gospodarki z 14 sierpnia 1998 roku można stosować wyroby zawierające azbest, których gęstość objętościowa jest

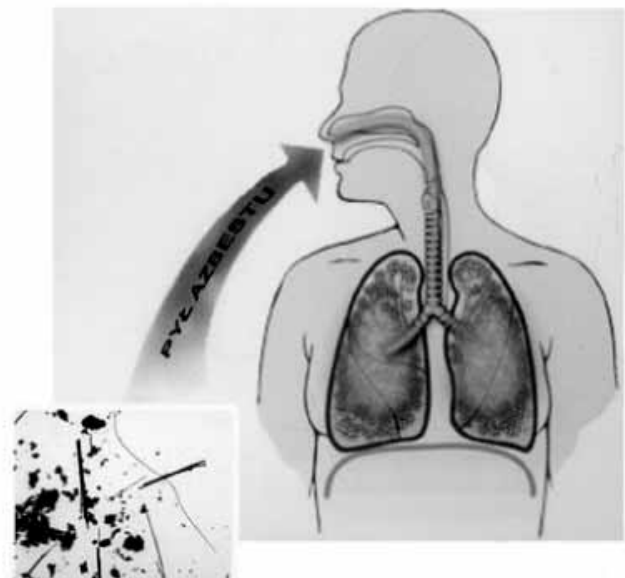
większa niż 1000 kg/m³ (np. pokrycia azbestowo-cementowe), pod warunkiem, że ich stosowanie nie jest niebezpieczne. Wszyscy właściciele domów, do budowy, których wykorzystano materiały zawierające azbest, zobowiązani byli do 31 marca 1999 roku wykonać przegląd budynku, a wynik złożyć w terenowym organie nadzoru budowlanego. Jeżeli materiały te nie mają widocznych uszkodzeń, mogących przyczynić się do przedostawania się azbestu do środowiska, można ich nie wymieniać. Wystarczy zapewnić ich bezpieczną eksploatację, dzięki szczelnej zabudowie przegrodą bez naruszenia samego wyrobu lub dzięki pokryciu powierzchni szczelną powłoką ze środka wiążącego azbest. Wyroby uszkodzone lub o gęstości objętościowej mniejszej niż 1000 kg/m³ muszą zostać usunięte.

Jak usuwać azbest?

Zgodnie ze wspomnianym rozporządzeniem ministra gospodarki materiały zawierające azbest muszą zostać usunięte na

Azbestowy szkodnik

Włókna azbestu mają średnicę czterokrotnie cieńszą od ludzkiego włosa. Badania zaś dowiodły, że wszystkie włókna, których średnica jest mniejsza od 3 mikrometrów, a długość większa niż 5 mikrometrów są respirabilne, a to oznacza, że wciągnięte wraz z powietrzem do płuc, pozostają tam. Może to powodować chorobę zwaną azbestozą. Pył azbestowy nie tylko zanieczyszcza płuca, ale i mechanicznie je uszkadza. Ostre drobinki drażnią śluzówkę, co powoduje zwłóknienie tkanki płucnej i pośrednio proces nowotworowy, a organizm nie jest w stanie rozpuścić włókien azbestu ze względu na ich dużą odporność chemiczną. Narażenie zawodowe na pył azbestu może być przyczyną następujących chorób: pylicy azbestowej (azbestozy), łagodnych zmian opłucnowych, raka płuc i międzybłoniaków, a także obturacyjnego przewlekłego zapalenia oskrzeli. W ekspozycji parawodowej i środowiskowej praktycznie głównym skutkiem, który należy brać pod uwagę jest międzybłoniak oraz wzrost ryzyka raka płuca.



koszt właściciela budynku i zastąpione innymi wyrobami, nie zawierającymi azbestu. Prace polegające na usuwaniu lub naprawie starych pokryć azbestowych mogą być wykonywane wyłącznie przez firmy posiadające odpowiednie wyposażenie techniczne oraz zatrudniające odpowiednio przeszkolonych pracowników. Wykonawca musi posiadać zezwolenie na prowadzenie działalności, w wyniku której powstają niebezpieczne odpady. Prace należy prowadzić w taki sposób, by w możliwie największym stopniu ograniczyć uwalnianie się azbestu. Pomoże w tym nawilżanie wyrobów azbestowych wodą (lepiej stosować specjalne środki „nieszkodliwiające” azbest podczas jego usuwania, wnikające w głąb materiału, impregnujące i wiążące włókna, a tym samym uniemożliwiające ich uwalnianie). Tam, gdzie jest to możliwe, powinno się demontować całe wyroby (płyty, rury), starając się ich przy tym nie uszkodzić. Miejsce, w którym prowadzi się prace polegające na naprawie lub usuwaniu azbestu, należy odizolować od otoczenia specjalnymi osłonami. Powinny również znaleźć się

tam tablice ostrzegawcze o treści: „Uwaga! Zagrożenie azbestem”, „Osobom nieupoważnionym wstęp wzbroniony”. Wszystkie zdemontowane wyroby muszą być składowane w opakowaniach z folii polietylenowej (grubszej niż 0,2 mm), w pomieszczeniach zabezpieczonych przed dostępem osób niepowołanych. Po zakończeniu prac polegających na usunięciu azbestu (o łącznej powierzchni nieprzekraczającej 500 mkw.) ich wykonawca ma obowiązek złożyć właścicielowi budynku pisemne oświadczenie, że przeprowadził prace z zachowaniem właściwych przepisów technicznych i sanitarnych oraz oczyścił cały teren z azbestu. Oświadczenie takie musimy przechowywać, przez co najmniej 5 lat.

Gdzie składować stare płyty azbestowe?

W Polsce jest ok. 2 mld mkw. pokryć dachowych z azbestu. Ponieważ muszą one być wymieniane, należy znaleźć sposób na bezpieczne dla środowiska składowanie zdjętych elementów. Nie można ich wyrzucać w miejscu, które nie jest do tego specjalnie przeznaczone, podlega to

ściśle określonej procedurze. Oczywiście, w praktyce wygląda to zupełnie inaczej. Większość zdemontowanych materiałów azbestowych, zwłaszcza na wsiach, wciąż trafia do lasów i rzek, zamiast na wysypiska.

Jeśli nie wiemy, gdzie bezpiecznie składować stare materiały zawierające azbest, możemy dowiedzieć się tego w urzędzie gminy. Jedno z najnowocześniejszych składowisk odpadów przemysłowych mieści się w Trzemesznie. Założone zostało w 1992 r. przez firmę produkującą dawniej azbestowe pokrycia dachowe. Wokół niego rośnie 20 000 drzew, teren jest ogrodzony, dno zabezpieczone specjalną, grubą folią. Systematycznie kontroluje się tam wody gruntowe - do tej pory nie zauważono szkodliwego wpływu składowiska. Odpady są zagęszczane i rozpraszane spychaczami na odpowiedniej wysokości i w przygotowanych sektorach. Następnie teren jest rekultywowany - polega to m.in. na przykryciu odpadów warstwą świeżej gleby. Składowisko to ma pojemność 300 000 ton, będzie mogło przyjmować odpady jeszcze przez około 30 lat.

Co zamiast azbestu?

W latach 70. i 80. płyty eternitowe, których ważnym składnikiem jest azbest, cieszyły się, zwłaszcza na wsiach, olbrzymią popularnością. Przede wszystkim ze względu na niską cenę - 1 mkw. eternitu był dwa razy tańszy od blachy ocynkowanej, cztery razy od importowanej blachy pokryciowej, a pięć razy od dachówki ceramicznej. W Polsce wyroby azbestowe produkowało dziewięć przedsiębiorstw. Pięć mniejszych zaprzestało wytwarzania szkodliwych materiałów jeszcze przed wejściem w życie ustawy, w czterech największych (wytwarzających rocznie ok. 25 mln mkw. eternitu) proces modernizacji produkcji trwał dłużej. We wszystkich zakładach azbest został zastąpiony innymi komponentami, a jego resztki usunięte. Do produkcji pokryć dachowych stosuje się teraz włókna nieorganiczne i organiczne, wyprodukowane sztucznie. Niestety, ich cena przewyższa cenę azbestu.

Zgodnie z rozporządzeniem ministra gospodarki z 14 sierpnia 1998 r. uszkodzone pokrycia dachowe z eternitu muszą zostać usunięte na koszt właściciela budynku.



Dach budynku przy ul. Fredry w Nowej Rudzie pokryty jest azbestem

POMOC W LIKWIDACJI AZBESTU

Program Oczyszczania Kraju z Azbestu na lata 2009-2032, utrzymuje cele przyjętego przez Radę Ministrów 14 maja 2002 r. Programu usuwania azbestu i wyrobów zawierających azbest stosowanych na terytorium Polski:

1) usunięcie i unieszkodliwienie wyrobów zawierających azbest;

2) minimalizacja negatywnych skutków zdrowotnych spowodowanych obecnością azbestu na terytorium kraju;

3) likwidacja szkodliwego oddziaływania azbestu na środowisko.

Określa jednak nowe zadania niezbędne do oczyszczenia kraju z azbestu w okresie 24 lat, wynikające ze zmian gospodarczych i społecznych, jakie nastąpiły m.in. w związku ze wstąpieniem Polski do Unii Europejskiej. Realizuje wnioski zawarte w "Raporcie z realizacji w latach 2003-2007 Programu usuwania azbestu i wyrobów zawierających azbest stosowanych na terytorium Polski" poprzez wprowadzenie priorytetowych zadań legislacyjnych, uruchomienie wsparcia finansowego dla działań prowadzonych przez jednostki samorządu terytorialnego oraz usprawnienie systemu monitoringu realizacji Programu. Wsparcie finansowe ze środków budżetowych pozostających w gestii Ministra Gospodarki ukierunkowane jest głównie na wzmocnienie procesu inwentaryzacji wyrobów zawierających azbest przez dofinansowanie opracowywania gminnych, powiatowych i wojewódzkich planów usuwania wyrobów zawierających azbest. Jest również przeznaczane na prowadzenie działań edukacyjno-informacyjnych, w tym szkoleń dla administracji publicznej oraz szkoleń lokalnych, dzięki którym zostanie wzmocniony proces usuwania wyrobów zawierających azbest z terenu nieruchomości bez korzystania z usług specjalizowanych firm.

Program grupuje zadania przewidziane do realizacji na poziomie centralnym, wojewódzkim i lokalnym, w pięciu blokach tematycznych:

- 1) zadania legislacyjne;
- 2) działania edukacyjno-informacyjne skierowane do dzieci i

młodzieży, szkolenia pracowników administracji rządowej i samorządowej, opracowywanie materiałów szkoleniowych, promocja technologii uniecznawiania włókien azbestowych, organizacja krajowych i międzynarodowych szkoleń, seminariów, konferencji kongresów i udział w nich;

3) zadania w zakresie usuwania azbestu i wyrobów zawierających azbest z obiektów budowlanych, z obiektów użyteczności publicznej, terenów byłych producentów wyrobów azbestowych, oczyszczania terenów nieruchomości, budowy składowisk oraz instalacji do uniecznawiania włókien azbestowych;

4) monitoring realizacji Programu przy pomocy elektronicznego systemu informacji przestrzennej;

5) działania w zakresie oceny narażenia i ochrony zdrowia.

Szacuje się, że na terenie kraju nadal użytkowane jest ok. 14,5 mln ton wyrobów zawierających azbest (w latach 2003-2008 usunięto ok. 1 mln ton).

Całkowity koszt realizacji Programu w latach 2009-2032 szacowany jest na kwotę ok. 40,4 mld zł, na którą składają się środki własne właścicieli nieruchomości, środki inwestorów, środki z budżetu państwa oraz środki jednostek samorządu terytorialnego.

Usuwanie azbestu i wyrobów zawierających azbest

Szacuje się, że koszt usuwania wyrobów zawierających azbest ponoszony przez właścicieli nieruchomości wynosi 40 mld zł. Przy uwzględnieniu wszystkich możliwych form wsparcia finansowego należy zaznaczyć, że o ile istnieją możliwości obniżenia lub zredukowania kosztów demontażu, transportu i unieszkodliwienia usuniętych wyrobów zawierających azbest, o tyle po stronie właścicieli obiektów budowlanych pozostaną koszty nowych pokryć dachowych i elewacyjnych.

Dotychczasowe tempo usuwania wyrobów zawierających azbest oraz unieszkodliwiania odpadów zawierających azbest jest niezadowolające. Stąd potrzeba podjęcia działań w celu:

- 1) określenia rzeczywistej ilości



foto: developer szeszecin

użytkowanych wyrobów zawierających azbest

2) przyspieszenia prac związanych z usuwaniem wyrobów zawierających azbest

3) zwiększenia wsparcia finansowego tych działań

4) zwiększenie aktywności jednostek samorządu terytorialnego w zakresie wsparcia swoich mieszkańców w procesie usuwania wyrobów zawierających azbest oraz poszukiwania środków finansowych na te działania

5) oczyszczenia z azbestu obiektów użyteczności publicznej, dróg i placów oraz byłych zakładów produkujących wyroby zawierające azbest.

Usuwanie wyrobów azbestowych z budynków jednorodzinnych i gospodarskich oraz oczyszczanie terenów nieruchomości

W 2008 r. przeprowadzono badania podczas prac rozbiórkowych prowadzonych na wolnym powietrzu, które wykazały, że stężenie włókien w strefie oddychania pracowników wahały się w granicach 0,001 – 0,08 wł/cm³ (najwyższe dopuszczalne stężenie NDS wynosi 0,1 wł/cm³). Wyniki badań wskazują ponadto, że przeprowadzenie jednorazowo prac rozbiórkowych na wolnym powietrzu nie stanowi zagrożenia wystąpienia patologii azbestozależnych. Biorąc pod uwagę wyniki przeprowadzonych badań i opinie lekarskie planowane jest rozszerzenie kręgu

podmiotów uprawnionych do usuwania wyrobów zawierających azbest. Na zorganizowanie szkoleń lokalnych dla tych podmiotów przewidziane zostało wsparcie finansowe ze środków Ministra Gospodarki w wysokości 16,3 mln zł.

Gmina powinna zapewnić wywóz odpadów zawierających azbest na składowisko odpadów lub zapewnić ich dostarczenie do przewoźnego urzędnika do przetwarzania odpadów zawierających azbest. Koszt transportu i unieszkodliwiania odpadów zawierających azbest powinien zostać pokryty ze środków własnych gminy, przy udziale środków właścicieli nieruchomości, dotacji i pożyczek funduszy ochrony środowiska lub innych źródeł dostępnych dla gminy. Udział środków właścicieli nieruchomości powinien być niewielki, ze względu na fakt, że koszt nowego pokrycia dachowego czy elewacyjnego nie może być pokryty w ramach wsparcia finansowego z krajowych lub z unijnych funduszy ochrony środowiska.

Zadania w zakresie oceny narażenia i ochrony zdrowia

Ekspozycja na pył azbestu stanowi poważne zagrożenie zdrowia ludzi. Problem zagrożenia nowotworami powodowanymi włóknami azbestu istnieje nadal, pomimo coraz lepszej ochrony pracy w kontakcie z azbestem. Zapadalność na nowotwory złośliwe, w szczególności raka płu-

ca i międzybłoniaka płucnej, jest ściśle związana ze stężeniem włókien azbestu w powietrzu determinowanym ilością i stanem zabudowanych i stosowanych wyrobów zawierających azbest oraz stopniem zanieczyszczenia środowiska. Zgromadzone wyniki badań z pomiarów stężeń włókien azbestu w strefie oddychania pracowników podczas usuwania wyrobów zawierających azbest wykazują bardzo duże różnicowanie w zależności od miejsca prowadzenia prac i rodzaju demontowanego wyrobu.

Podczas prac rozbiórkowych płyt eternitowych prowadzonych na wolnym powietrzu stężenia włókien w strefie oddychania pracowników wahały się w granicach 0,001-0,08 wt/cm^3 (średnia wartość w jednej serii 0,002, w drugiej 0,048 wt/cm^3 ; obowiązujący normatyw higieniczny wynosi 0,1 wt/cm^3). Prace wykonywane wewnątrz pomieszczeń obejmują głównie usuwanie wyrobów miękkich (sznury izolacyjne, ścianki działowe).

Stężenia odnotowane podczas wykonywania takich prac mieściły się w szerokim przedziale od 110 wt/cm^3 do 120 000 wt/cm^3 i zależne były w znacznym stopniu od sposobu wykonywania prac.

Zatem dla pracowników wykonujących prace demontażowe wyrobów azbestowych wewnątrz pomieszczeń konieczne jest utrzymanie dotychczasowych przepisów prawnych dotyczących oceny narażenia pracowników (pomiaru stężenia włókien) i ochrony zdrowia (badania profilaktyczne).

Na podstawie wyników badań pomiarów stężenia pyłu azbestowego w trakcie usuwania wyrobów azbestowo-cementowych (pokryć dachowych, płyt elewacyjnych) wykonywanego na wolnym powietrzu uznano za wska-

zane uproszczenie i liberalizację przepisów dotyczących wykonywania tych prac.

Zagrożenie zdrowia ludzi wynikające z obecności w środowisku rakotwórczych włókien azbestu implikuje konieczność podejmowania działań zwiększających wykrywalność i skuteczność zwalczania chorób azbestozależnych.

Źródła finansowania usuwania azbestu

Źródłami finansowania usuwania azbestu są środki budżetu państwa pozostające w dyspozycji Ministra Gospodarki, środki własne właścicieli obiektów budowlanych, środki własne inwestorów prywatnych, środki funduszy ochrony środowiska, środki pomocowe Unii Europejskiej, środki własne jednostek samorządowych oraz kredyty. W ramach środków budżetu państwa pozostających w dyspozycji Ministra Gospodarki planowane jest finansowanie zadań wspierających realizację Programu w latach 2009-2032

Finansowanie ochrony środowiska regulują przepisy ustawy z dnia 27 kwietnia 2001 r. – Prawo ochrony środowiska i obejmuje zadania służące ochronie środowiska i gospodarce wodnej, wynikające z zasady zrównoważonego rozwoju i polityki ekologicznej państwa, w tym działania zmierzające do oczyszczania kraju z azbestu. Zadania te mogą być finansowane przez Narodowy Fundusz Ochrony Środowiska i Gospodarki Wodnej, wojewódzkie fundusze ochrony środowiska i gospodarki wodnej oraz przez powiaty i gminy, do których zadań własnych należy finansowanie ochrony środowiska w zakresie ustalonym w ustawie – Prawo ochrony środowiska.

Narodowy Fundusz Ochrony Środowiska i Gospodarki Wod-

nej oraz wojewódzkie fundusze ochrony środowiska i gospodarki wodnej udzielają dotacji, pożyczek oraz przekazują środki finansowe na podstawie umów cywilnoprawnych.

Do zadań związanych z oczyszczaniem kraju z azbestu można w szczególności zaliczyć:

1) przedsięwzięcia z zakresu gospodarki odpadami

2) przedsięwzięcia z zakresu ochrony powierzchni ziemi

3) rozwój sieci laboratoriów służących ochronie środowiska

4) edukację ekologiczną oraz propagowanie działań proekologicznych i zasady zrównoważonego rozwoju

5) opracowywanie i wdrażanie nowych technik i technologii w zakresie ochrony środowiska

6) wojewódzkie programy ochrony środowiska, programy ochrony powietrza, plany gospodarki odpadami, a także wspomaganie realizacji tych programów i planów

7) współfinansowanie projektów inwestycyjnych z zakresu ochrony środowiska, które mają być współfinansowane ze środków pochodzących z Unii Europejskiej, w ramach współpracy z organizacjami międzynarodowymi oraz współpracy dwustronnej, a także realizowanych na zasadach określonych w ustawie z dnia 19 grudnia 2008 r. o partnerstwie publiczno-prywatnym (Dz. U. z 2009 r. Nr 19, poz. 100).

Bank Ochrony Środowiska jest uniwersalnym bankiem komercyjnym specjalizującym się w finansowaniu przedsięwzięć proekologicznych. BOŚ współpracuje z polskimi i zagranicznymi instytucjami finansowymi, w tym funduszami i fundacjami działającymi na rzecz ochrony środowiska. Dzięki temu oferuje szeroką gamę kredytów.

Zadania z zakresu usuwania wyrobów zawierających azbest

mogą być finansowane poprzez udzielanie następujących rodzajów kredytów:

1) kredyty preferencyjne z dopłatami z Wojewódzkich Funduszy Ochrony Środowiska i Gospodarki Wodnej do oprecenowania, charakteryzujące się m.in. niższym od komercyjnego oprocentowaniem i możliwością uzyskania karencji w spłacie kapitału.

Warunki udzielania tych kredytów są zróżnicowane, określone w umowie przez konkretny WFOŚiGW (przedsięwzięcie musi wpisywać się w listę priorytetów funduszu);

2) kredyty komercyjne ze środków banków zagranicznych - linia KfW5 (Kreditanstalt für Wiederaufbau) oraz ze środków banku, w tym w ramach porozumień BOŚ ze sprzedawcami i dystrybutorami wyrobów służących ochronie środowiska.

Źródła zagraniczne finansowania ochrony środowiska to głównie fundusze unijne. W okresie programowania 2007-2013 pomoc finansowa z funduszy strukturalnych Unii Europejskiej będzie przyznawana w Polsce w ramach poszczególnych programów pomocowych (tzw. programów operacyjnych), stanowiących narzędzia realizacji Narodowej Strategii Spójności.

W zależności od rodzaju programu, beneficjentami mogą być m.in. jednostki samorządu terytorialnego oraz ich związki, podmioty świadczące usługi z zakresu zadań własnych jednostek samorządu terytorialnego, jednostki organizacyjne jednostek samorządu terytorialnego posiadające osobowość prawną, spółdzielnie mieszkaniowe, wspólnoty mieszkaniowe, gminy wiejskie, miejsko-wiejskie i miejskie, młodzi rolnicy, rolnicy podejmujący działalność nierolniczą.



Dodatek proekologiczny jest dofinansowany przez Wojewódzki Fundusz Ochrony Środowiska i Gospodarki Wodnej we Wrocławiu



MĚSTO BROUMOV

Kulturní program červen 2011

Středa 1. 6. – čtvrtek 30. 6

VÝSTAVA STROM ROKU

Žáci Hradební školy přihlásili dub z klášterní Zahrady do jubilejního desátého roční celostátní soutěže „Strom roku“. Z přihlášených finalistů bude vybráno 10 adeptů, kteří se dále utkají o vítězné první místo. Více se zájemci dozví na výstavě, kde jsou veškeré podrobnosti uvedeny.

Výstavní síň klášterní Zahrady*.

Pátek 3. 6.

BENEFIČNÍ KONCERT

ROK.FEST

15.30 hodin začátek na Dětském hřišti případně v zahradě klubu ROK

Hrají: Anthropoid, Terezie Palková, P.L.H. Odmocnina z pomeranče, Kryštof Meier, Asymetri, FREEBREE, Iskejp, Svěží zelenina

Výtěžek z koncertu bude věnován Oblastní CHARITĚ HRADEC KRÁLOVÉ. Koncert bude doprovázen výstavou čb fotografií HOSTÉ NA ZEMI - dokument ze života lidí bez domova v prostorách Klubu ROK.

Pořádá: DDM Ulita Broumov, Gymnázium Broumov ve spolupráci s Městem Broumov společně pro Oblastní CHARITU Hradec Králové. Vstupné 90,- Kč, z toho 30,- Kč je benefiční příspěvek

Sobota 4. 6. 13:00 – 21:30

VINUM ET CETERA

Veřejná ochutnávka špičkových českých a moravských vín z kolekce Salonu vín ČR s bohatým kulturním programem. Vrcholem večera bude koncert výborného cimbálového souboru Marynka Vracov s ukázkou moravských tanců a vinařského zvykosloví. Nádvoří Benediktinského kláštera.

Pořádá: Agentura pro rozvoj Broumovska.

Neděle 12. 6. 14:00

BROUMOVANKA

Všichni se ptají, komu to hrají
Taneční odpoledne.

KD Střelnice. Pořádá: Senior klub Broumovanka

Pátek 17. 6. 18:00

BAROCCO SEMPRE GIOVANE

Komorní koncert pardubického souboru složený ze špičkových mladých profesionálních hudebníků.

Klášterní kostel sv. Vojtěcha.

Pořádá: Město Broumov v rámci projektu Tak jako Pat a Mat.
Vstupné: zdarma

Sobota 18. 6. 13:00

BROUMOVSKÁ KYTARA

náš TIP!

15. ročník festivalu.

Vystoupí Sto zvířat, Skyline, Turbo, Imodium, Pumpa, Curlies, Memphis a další.

Areál Dětské hřiště Broumov.

Pořádá: Závislá kulturní společnost Zákus.

Vstupné: Předprodej 200,-Kč, na místě 250,-Kč

Pátek 24. 6. 19:00

POSLEDNÍ POKUS

Taneční zábava. Areál Dětské hřiště Broumov.

Pořádá: Město Broumov. Vstupné: zdarma

Sobota 25. 6. 10:00 – 23:00

POUŤ

náš TIP!

TRADIČNÍ BROUMOVSKÁ POUŤ LETOS NETRADIČNĚ!

Hudební skupiny: Iskejp, Český ruce, Inflagranti, ZUŠ Broumov,
Zábava pro děti: malování na obličej, chůze po laně, chytání rybiček ...
Vystoupí: šerm (SFK-OPAT), sokolník, pohádka pro děti, Boxing club, ohňová show ...

Parkoviště u Městského úřadu, Dětské hřiště.

Pořádá: Město Broumov. Vstupné: zdarma

Pátek 24. 6. 22:00 – 00:30

NOČNÍ KLÁŠTER A ZAHRADA*

Přijďte na tajemnou noční prohlídku Broumovského kláštera a zahrady. Prohlídka kláštera je vždy ve 22:00 a 23:00 hodin. Tajemná oživlá zahrada je otevřena od 22:00 do 00:30 hodin.

Pozor! Počet účastníků je omezen na 100 osob. Doporučujeme včasnou rezervaci.

Klášterní Zahrada* Broumov. Vstupné 100Kč.

Pořádá: Agentura pro rozvoj Broumovska.



Benediktinské opatství
sv. Václava

NOVĚ V NERATOVĚ

ČERVEN 2011

Měsíční zpravodaj Sdružení Neratov, o. s.



"JARNÍ ÚKLID" NA VRCHNÍ ORLICI

Kostel Jana Nepomuckého na Vrchní Orlici nedaleko Neratova působí po většinu roku zapomenutým dojmem. Květen byl v tomhle ohledu ale výjimkou – o "jarní úklid" kostela se totiž postarali čeští a němečtí studenti a po nich také členové hnutí Brontosaurus. Nezabránila jim v tom ani nečekaná sněhová nadílka.

Nejprve se do práce pustili studenti Gymnázia J. V. Jirsíka z Českých Budějovic a Gymnázia Roberta Schumana z německého Chamu. Ti zaplnili kostel, hřbitov i přilehlou márníci a během jediného dne

zvládli vynosit nepořádek, staré cihly a suť, utřít lavice a ostatní zařízení kostela a zamést vysoký nános prachu.

Po nich se práce ujali členové hnutí Brontosaurus, kteří celý víkend věnovali zpevňování zdi.

Kostel na Vrchní Orlici je jednou z mála staveb, jež přežily poválečné vysídlování a připomínají dnes už zaniklou ves, v níž kdysi žilo na 400 obyvatel převážně německého původu. Naše sdružení ve spolupráci s neratovskou farností o opravu kostela, který je v havarijním stavu, dlouhodobě

usiluje, naráží však na nedostatek finančních prostředků.

Kostel si nedávno "zahrál" i ve filmu *Obsluhoval jsem anglického krále*. Na svátek sv. Jana Nepomuckého se tu každoročně koná poutní mše, v létě výstava amatérských výtvarníků "Mezi horami" a na podzim expozice nejruznějších svítidel "Světýlka".

Výstavu *Mezi horami*, která letos proběhne od 2. do 5. července (a s ní i myšlenku záchrany kostela) svým vystoupením přijede podpořit i skupina Traband. Přijdete se podívat?

INSPIRUJÍCÍ OSTRAVSKÝ ŽEBŘÍK

Slyšeli jste už o ostravském Žebříku? Tato inspirativní obecně prospěšná společnost buduje v Ostravě denní stacionář pro lidi s handicapem. Peníze na stavbu vydělává provozováním charitativního obchodu, v němž dobrovolníci prodávají zářivkové oblečení, obuv, elektroniku, knihy a CD/čka či hračky.

Sami jsme o Žebříku donedávna neměli ani tušení – to se změnilo v květnu, kdy k nám "žebříkář" Richard Gazda přijel na pár dní čerpat inspiraci a energii (a při té příležitosti udělal spoustu práce, pomohl nám na zahrádce a věnoval se lidem s postižením).

Pokud vás (stejně jako nás) Žebřík zaujal, můžete mu pomoci i vy. Bud' účastí na stavbě stacionáře během "Pracovních sobot", nebo tím, že do obchodu donesete cokoli, co sami už nepotřebujete, ale někomu jinému ještě může posloužit a udělat radost. Více o Žebříku, stacionáři i obchodě si můžete přečíst na www.zebrík-ops.cz/

CHYSTÁME,
PLÁNUJEME,
ZVEME VÁS!



Foto: Marika A-Cappella Singers

Skladby klasické, duchovní i lidové, i inspiraci etnickou hudbou z jiných kontinentů – to vše nabídne vokální soubor **Marika A-Cappella Singers**. Ten v neratovském kostele vystoupí v neděli 5. června od 14 hodin, vstupné bude dobrovolné. Více informací o sboru najdete na www.marika-acappella.cz.

Fotografie Orlických hor, jejich fauny i flory, a také historické fotky si až do 30. dubna 2012 můžete prohlédnout na výstavě **Ing. Josefa Hájka a Hartmuta Luxe v kostele v Orlickém Záhoří**. Otevřená je denně od 10 do 12 hod, po domluvě na tel. 725 081 136 nebo 494 542 033 i mimo tuto dobu. A za shlédnutí skutečně stojí!

Do tajů tkalcovského řemesla mohou od 6. do 11. června na hradě Litice nahlédnout žáci základních i středních škol. Dvouhodinový program pro ně připraví naše chráněné dílny Kopeček.

V sobotu a v neděli 25. a 26. června si nenechte ujít **Poutní oslavy v Orlickém Záhoří** nedaleko Neratova. Jejich návštěvu navíc můžete spojit i s prohlídkou výše zmíněné fotografické výstavy. Bohatý program oslav je ke stažení v Aktualitách na stránkách orlickezahori.eu.

KAPKY – KAPKA FOLKU V NERATOVĚ



V sobotu 14. května jsme v Neratově přivítali skupinu Kapky z nedaleké Červené Vody. Kapky se u nás zastavily

v rámci své "koncertní špacírky po krásných místech ne vždy známých" – a samozřejmě přidal i koncert plný krá-

sných folkových písní vlastní tvorby a přátelské, takřka rodné atmosféry (tu dotvořily i dvě písně, jež spolu se členy kapely zazpívala i maminka dvou z nich). Kapky se navíc kromě "běžných" kytar a kláves doprovázely také na mandolínu, basu, flétny, bubínek a nejrůznější chraštítko (jež si po koncertě dychtivě zkoušely nejen děti).

Není proto divu, že publikum ocenilo Kapky dlouhým potleskem. Nám nezbyvá než členům kapely srdečně poděkovat a těšit se, že se u nás při další špacírce znovu zastaví!

CO SE U NÁS DĚLO V KVĚTNU?



Pomalou se začíná rýsovat program letošních poutních slavností a s ním i **podoba nové sošky Panny Marie**, již v rámci slavností přineseme procesím z Rokytнице do Neratova. Na světě jsou její skici, nyní pan sochař Litviňuk začne s vyřezáváním.

Poslední květnovou neděli nám svým vystoupením zpříjemnil **dětský pěvecký sbor Studánka z Police nad Metují**. Jejich koncert byl pestrý a plný nápadů, děti se doprovázely na nástroje, během zpěvu procházely kostelem nebo píseň zároveň předváděly i ve znakové řeči. Velké poděkování a poklona patří dětem i sbormistryni Míriam Blažkové!

V květnu proběhly v **neratovské farnosti hned dvě poutní mše** – první v kostele sv. Jana Nepomuckého na Vrchní Orlici, druhá v kapličce na Černé Vodě.

Takzvané třetí kritiky, tedy **prezentaci finálního návrhu neratovské letní farmy** s pastvinami, mokřady a klidovou zónou, jsme v Neratově uspořádali 31. května společně se Zahradnickou fakultou Mendelovy zemědělské a lesnické univerzity, jejíž studentky návrh vypracovaly. S jejich úžasnými nápady se můžete seznámit na plakátech v naší jídelně.

OBJEVUJTE S NÁMI KRÁSU ŘEMESEL!

Inspiraci na letní dovolenou a zaručený návod, jak zahnat nudu a na vlastní kůži poznat práci našich předků – to vše nabízejí naše chráněné dílny Kopeček menším i větším skupinám, dospělým i dětem!

Tradiční lidová řemesla jsou v "běžném" životě k vidění stále vzácněji. Není proto divu, že si za nimi na Kopeček do nedalekých Bartošovic nachází cestu stále více lidí. Pohromadě tu každý den můžou vidět předání na kolovrátku, práci s tkalcovským strojem, točení keramiky na kruhu i zručné ruce košíkáře. Na takovou exkurzi se je ale s ohledem na běžný pracovní chod dílen potřeba objednat alespoň den předem.

Kopeček toho ovšem nabízí mnohem víc. V první řadě výrobky lidí s postižením, kteří ve třech dílnách (keramické, košíkářské a tkalcovské) pracují. Výrobky samozřejmě nejsou jen k prohlížení, jejich

koupí mohou návštěvníci ocenit snahu a šikovnost handicapovaných lidí a přispět na chod dílen.

Nejvíce si ale místní atmosféru vychutnají ti, kdo využijí nabídku na tvořivé dílny. Těch je možné na Kopečku absolvovat hned několik. V keramické dílně si skupiny i rodiny s dětmi mohou zkusit modelování a barvení keramiky, nebo si vybrat už hotový hmeček a ten si pak vymalovat podle svých představ.



Foto: Kopeček

NOVĚ V NERATOVĚ

Měsíčník Nově v Neratově vydává Sdružení Neratov, o. s., připravuje Zdenka Burešová. Vychází vždy první týden v měsíci. Archiv měsíčníku je k dispozici na www.neratov.cz.

Kontakt :

Sdružení Neratov, o. s., Bartošovice v Orli.h. 84, 517 61 Rokytnice v Orli.h.

Tel. 494 599 157, e-mail: nove@neratov.cz.



ATRAKcje TURYSTYCZNO-KULTUROWE

BESCHREIBUNG DER TOURISTISCHEN ATTRAKTIONEN

POPISY TURISTICKÝCH ZAJÍMAVOSTÍ



9 **Drewniany kościół w Kamieńczyku.** Drewniany kościół pw. św. Michała z 1710 r. We wsi znajdują się również kilka chat będących przykładem budownictwa wiejskiego z XVIII w.

Holzkirche in Kamieńczyk (Steinbach). Die Holzkirche St. Michael stammt aus 1710. Im Dorf befinden sich auch einige Bauernhöfen, die Beispiel der Dorfbauweise des 18. Jh. sind.

Kamieńczyk – kostel. Dřevěný kostel sv. Michala z roku 1710. V Kamieńczyku se nachází také několik chalup, které jsou příkladem venkovské architektury 18. století.



11 **Schloss-Park-Anlage in Międzylesie (Mittelwalde).** Reste der gotischen Burg mit dem Schwarzen Turm und die Schlossresidenz im Renaissance-Barockstil. In einem Flügel ist ein Hotel eingerichtet.

Międzylesie – hrad a zámek. Zbytky gotického hradu s Černou věží, renesanční dvůr a barokní zámek. Jedno křídlo zámku je adaptováno na hotel.

Zespół zamkowo-pałacowy w Międzylesiu. Pozostałości gotycznego zamku z Czarną Wieżą oraz renesansowo-barokową rezydencją pałacową. W jednym skrzydle urządzony jest hotel.

Twierdza Kłodzka i labirynty. Najcenniejsze dzieło nowożytniej architektury obronnej w Polsce z XVII-XVIII w. Zobaczyć tu można ogromne bastiony i komnaty, a z przewodnikiem przejść fragmentem ciągnących się kilometrami podziemnych chodników minerskich. Z tarasu widokowego rozciąga się wspaniały widok na całą Ziemię Kłodzką. Kłodzko, ul. Grodzisko 1, tel.: 074 / 867 34 68



13 **Die Glatzer Festung und die Labyrinth.** Das wertvollste Werk der neuzeitlichen Verteidigungsarchitektur in Polen aus dem 17. und 18. Jahrhundert. Zu sehen sind hier gewaltige Bastionen und Kasematten, und mit dem Reiseleiter kann man einen Teil der kilometerlangen unterirdischen Miniergänge besichtigen. Von der Aussichtsplattform genießt man eine herrliche Aussicht auf das ganze Glatzer Land.

Kłodzko – wojskova pevnost a minerské chodby. Kłodzská pevnost je považována ze nejcennější dílo novodobé obranné architektury 17. – 18. století na území Polska. Spatříme zde mohutné bastiony a objemné kasematy. Zpřístupněna je také část několik kilometrů dlouhého labyrintu minerských chodeb. Z vyhlídkové terasy se rozprostírá nádherný výhled na Kłodzskou kotlinu.

Rynek w Kłodzku. XIV-wieczny ratusz w środku pochylego pl. Chrobrego, wielokrotnie przebudowywany. Obok w 1620 r. wzniesiono wotywną kolumnę Maryjną w otoczeniu świętych. Przy wejściu do ratusza widnieje barokowa studnia z lwem z dwoma ogonami.

Der Ring in Kłodzko (Glatz). Das Rathaus aus dem 14. Jh. in der Mitte des steil ansteigenden Chrobry-Platzes wurde mehrmals umgebaut. Daneben wurde 1620 die Mariensäule errichtet. Am Eingang ins Rathaus steht der barocke Brunnen mit dem doppel-schwänzigen Löwen.



14 **Kłodzko – náměstí.** Kłodzská radnice ze 16. století, umístěná uprostřed svažitého náměstí B. Chrobého, byla mnohokrát přestavována. Vedle radnice stojí votivní mariánský sloup. U vchodu do radnice spatříme barokní kašnu se sochou dvouocasého lva.



15 **Most gotycki św. Jana na Młynówce w Kłodzku.** Wybudowany w 1390 r., połączył wyspę Piasek ze Starym Miastem. Przetrwiał nienaruszony liczne powodzie dotyczące Kłodzko dzięki, jak głosi legenda, zaprawie z dodatkiem jajek. Kamienną balustradę wieńczy sześć grup z figurami świętych.

Die gotische Brücktorbrücke über dem Mühlgraben in Kłodzko (Glatz) wurde 1390 errichtet und verband die Sandinsel mit der Altstadt. Der Legende nach überstand die Brücke unberührt zahlreiche Überschwemmungen in der Stadt dank dem Mörtel mit Eiweißzugabe. Die Steinmauer zu beiden Seiten der Brücke ist mit sechs Heiligenfigurengruppen geschmückt.

Kłodzko – gotický most sv. Jana na kanále Młynówka. Most byl postaven v roce 1390 a spojuje historickou část města s městskou částí Wyspa Piasek. Jeho kamenné zábradlí zdobí šest barokních soch.

Uzdrowisko Polanica Zdrój. Bije tu 5 źródeł mineralnych, a chlubą uzdrowiska jest woda mineralna „Staropolanka”, uhonorowana godłem „TERAZ POLSKA”.



16 **Kurort Polanica Zdrój (Bad Altheide).** Hier gibt es fünf Heilquellen, und der Ruhm des Kurortes ist die Heilquelle „Staropolanka“, die mit dem Emblem „TERAZ POLSKA / JETZT POLEN“ geehrt wurde.

Polanica Zdrój – lázně. Ve městě a okolí vyvěrá pět minerálních pramenů. Chlubou lázní je stáčená minerální voda Staropolanka, která získala ocenění v soutěži Teraz Polska.



17 **Uzdrowisko Duszniki Zdrój.** Uzdrowisko, które swym pobytom uświetnił F. Chopin oraz siedziba zabytkowej fabryki papieru.

Kurort Duszniki Zdrój (Bad Reinerz). Ein Kurort, in dem F. Chopin ein Konzert gab und wo sich der Sitz der historischen Papiermühle befindet.

Duszniki Zdrój – lázně. V Duszníkách se svého času léčil hudební skladatel F. Chopin, podle něhož je pojmenován klavírní festival, který zde každoročně probíhá. Zajímavým objektem ve městě je historická papírna z počátku 17. století.



Uzdrowisko Kudowa Zdrój. Eksploatacja 5 źródeł mineralnych stanowi podstawę balneoterapii w tym uzdrowisku, ponadto ważne przejście graniczne z Czechami.

Kurort Kudowa Zdrój (Bad Kudowa). Die Wasserförderung aus fünf Heilquellen bildet die Basis der Balneotherapie in diesem Kurort, der gleichzeitig ein wichtiger Grenzübergang mit Tschechien ist.

Kudowa Zdrój – lázně. Léčba v těchto lázních, které leží u významného hraničního přechodu s Českou republikou, se opírá o využití zdejších pěti minerálních pramenů.



Bazylika Nawiedzenia NMP w Wambierzycach. Wambierzyce zwane „Śląską Jerozolimą” to znany ośrodek pielgrzymkowy, związany z kultem cudownej figurki Matki Bożej z Dzieciątkiem z II połowy XIV w. Nad wsią wznosi się bazylika, do której wejścia prowadzą monumentalne schody.

Mariä Heimsuchung - Basilika in Wambierzyce (Albendorf). Wambierzyce (Albendorf) – das „Schlesische Jerusalem“ genannt – ist ein bekannter Wallfahrtsort, der mit der Verehrung der Gnadenfigur der Muttergottes mit dem Jesuskind aus der 2. Hälfte des 14. Jh. verbunden ist. Das Dorf überragt die Basilika, zu deren Eingang monumentale Stufen hinaufführen.

Wambierzyce – bazilika Navštívení Panny Marie. Wambierzyce, často nazývané slezským Jeruzalémem, jsou známé poutní místo spojené s kultem zázračné sošky Panny Marie s dítětem, pocházející z 2. poloviny 14. století. Nad vsí se tyčí mohutná bazilika, k níž vede široké schodiště.

Uzdrowisko Łądek Zdrój. Leczenie w Łądku Zdroju (najstarszym uzdrowisku w Polsce) oparte jest na 7 źródłach termalnych wód leczniczych. Jego główną atrakcją stanowi wybudowany w roku 1678 zabytkowy Zakład Przyrodolecznicy „Wojciech”, w którym obecnie mieści się basen leczniczy i pijalnia wód mineralnych.



Kurort Łądek Zdrój (Bad Landek). Die Behandlung in Łądek Zdrój (Bad Landek) – dem ältesten Kurort in Polen – basiert auf 7 Thermalheilquellen. Seine Hauptattraktion bildet die 1678 erbaute Naturheilanstalt „Wojciech“ (früher „Marienbad“), in der sich heute ein Heilbad und eine Trinkhalle befinden.

Łądek Zdrój – lázně. Léčba v Łądku Zdroji (nejstarších lázních v Polsku) je založena na využití sedmi termálních pramenů léčivých vod. Nejznámějším objektem ve městě je historická budova léčebného zařízení Wojciech, ve kterém se nachází bazén s termální vodou a hala k pití léčivých vod.



Jaskinia Niedźwiedzia w Kletnie. Jedna z najpiękniejszych pod względem szaty naciekowej jaskiń Polski. W osadach na dnie jaskini odnaleziono wiele szczątków kostnych zwierząt plejstoceńskich, wśród których dominują kości niedźwiedzi jaskiniowych. Wraz z przewodnikiem przechodzi się labirynt korytarzy, podziwiając unikalne stalaktyty i stalagmity, kaskady i draperie kalcytowe.

Bärenhöhle in Kletno (Klessengrund). Es ist eine der schönsten Tropfsteinhöhlen in Polen. In den Ablagerungen des Höhlengrundes fand man zahlreiche Knochen eiszeitlicher Tiere, vor allem von Höhlenbären. Mit einem Führer kann ein Labyrinth von Korridoren mit phantastischen Stalaktiten, Stalagmiten, Kalzitkaskaden und -drapierungen besichtigt werden.

Kletno – Medvědí jeskyně. Jedna z nejkrásnějších krápníkových jeskyní v Polsku. V usazeninách na dně jeskyně byly nalezeny kosterní pozůstatky zvířat ze staršího období čtvrtohor, mezi nimiž převládají kosti medvědů jeskynních. Prohlídka s průvodcem vede chodbami s unikátní krasovou výzdobou.

Rezerwat „Wodospad Wilczki” w Międzygórzu. Najwyższy wodospad na Ziemi Kłodzkiej. Woda spada tu obecnie ze skalnego progu na wysokości 21 m i płynie dalej głębokim kanionem. Pierwotny las dolnoregłowy rosnący wokół wodospadu objęty jest ochroną i stanowi krajobrazowy rezerwat przyrody.



Naturschutzgebiet „Wodospad Wiczki” w Międzygórzu („Wölfelsfall in Wölfelsgrund). Der Wölfelsfall ist der höchste Wasserfall im Glatzer Land. Das Wasser stürzt 21 m tief und fließt weiter in einer engen Schlucht. Der Gebirgswald, der die Gegend um den Wasserfall bewächst, steht unter Naturschutz und bildet ein Landschaftsnaturschutzgebiet.

Międzygórze – wodopád na říče Wilczka. Nejvyšší vodopád v oblasti Kladzka. Voda padá ze skalního prahu výšky 21 metrů a dále plyne hlubokou soutěskou. Vodopád spolu s okolním horským lesem v byl vyhlášen přírodní rezervací.



Uzdrowisko Długopole Zdrój. Urokliwy kurort, znany z wyśmienitej wody mineralnej „Długopolanka” rozlewanej w Szczawinie nieopodal Długopola Zdroju.

Kurort Długopole Zdrój (Bad Langenau). Es ist ein reizvoller Kurort, der für das ausgezeichnete Mineralwasser „Długopolanka”, abgefüllt in Szczawina (Neubrunn) bei Bad Langenau bekannt ist.

Długopole Zdrój. Půvabné lázeňské středisko, známé zásluhou chutné minerální vody Długopolanka, stáčené v nedaleké vsi Szczawina.



Kompleks pałacowo-parkowy w Bożkowie. W centrum wsi w 1708 r. wzniesiono barokowy pałac, który przebudowano w II połowie XIX w. Do pałacu przylega park z pawilonem ogrodowym. W pobliżu stoi barokowy kościół św. Piotra i Pawła z oryginalną amboną w kształcie łodzi.

Schloss - Parkanlage in Bożków (Eckersdorf). In der Mitte des Dorfes wurde 1708 ein barockes Schloss erbaut, das in der 2. Hälfte des 19. Jh. umgebaut wurde. Das Schloss ist von einem Park umgeben, in dem ein Gartenpavillon steht. In der Nähe befindet sich die barocke Kirche „St. Peter und Paul“ mit der originellen Schiffskanzel.

Bożków – zámek. V centru vesnice Božków byl v roce 1708 vybudován barokní zámek, který ve 2. polovině 19. století prošel komplexní přestavbou. K zámku přiléhá park se zahradním pavilonem. Nedaleko zámku stojí barokní kostel sv. Petra a Pavla se zajímavou kazatelnou ve tvaru lodě.



Szczeliniec Wielki. Wspinając się po kamiennych schodach z Karłowa zdobyć można wierzchovinę najwyższego szczytu Gór Stołowych (919 m n.p.m.). Trasa zwiedzania prowadzi między piaskowcowymi formami skalnymi i głębokimi szczelinami, dochodzącymi do 17 m. Z punktów widokowych podziwiać można rozległą panoramę Sudetów.

Große Heuscheuer. Indem man von Karlów (Karlsberg) aus die Stufen hinaufsteigt, gelangt man zum höchsten Gipfel der Heuscheuer (919 m ü.d.M.). Der Besichtigungsrundweg führt zwischen Sandsteinfelsenformen und tiefen Klüften (bis 17 m). Von den Aussichtspunkten kann man das Panorama der Sudeten bewundern.

Velká Hejšovina. Stezkou vedoucí po kamenných schodech z vesnice Karlów lze vystoupit na nejvyšší vrchol Stolových hor – Velkou Hejšovinu (Szczeliniec Wielki, 919 m n. m.). Nachází se zde skalní labyrint tvořený písčivými útvary a rozsedlinami, jejichž hloubka dosahuje 17 metrů. Z několika vyhlídek můžeme obdivovat rozlehlé sudetské pohoří.



Ratusz w Nowej Rudzie. Na środku rynku już w XV w. wzniesiono pierwszy ratusz. Zbudowany w XIX w. posiada rozczłonkowaną bryłę. W płn. narożniku nad misą fontanny umieszczona jest kamienna figura św. Florianiana.

Rathaus in Nowa Ruda (Neurode). In der Mitte des Rings wurde schon im 15. Jh. das erste Rathaus errichtet. Das aus dem 19. Jh. besitzt einen zergliederten Körper. In der Nordecke des Rings befindet sich ein Brunnen mit der Figur des Johannes des Täufers.

Nowa Ruda – radnice. Původní radnice byla uprostřed náměstí v Nowé Rudě postavena již v 15. století. Dnešní radnice, pocházející z 19. století, má členitý prostorový tvar. Do severního nároží budovy je zasazena kašna s kamennou sochou sv. Floriána.

Fortyfikacje w Srebrnej Górze. Potężna twierdza wznosząca się nad miejscowością i przełączą jest jednym z najciekawszych obiektów architektury militarnej w Polsce. Wykorzystywano ją jako ciężkie więzienie. Podczas ostatniej wojny urządzono tu jeniecki obóz karny „Oflag VIII B”.



Befestigungen in Srebrna Góra (Silberberg). Die gewaltige Festung, die den Ort und das Tal überragt, ist eins der interessantesten Bauwerke der Militärarchitektur in Polen. Sie wurde als strenges Gefängnis genutzt. Während des letzten Krieges wurde hier das Gefangenenastraflager „Oflag VIII B“ eingerichtet.

Srebrna Góra – pevnost. Mohutná pevnost, tyčící se nad městečkem Srebrna Góra a stejnojmenným horským sedlem, patří k nejzajímavějším objektům vojenské architektury na území Polska. Později sloužila jako těžké vězení a během druhé světové války byl v jednom z jejích fortů zřízen zajatecký tábor pro důstojníky Oflag VIII B.



Wieża widokowa na Wielkiej Sowie. Sztandarowa wieża widokowa na Dolnym Śląsku – najpiękniejszy wolnostojący obiekt tego typu. Umiejscowiona została 1015 m n.p.m. na Wielkiej Sowie, najwyższym szczycie Gór Sowich, z którego można podziwiać panoramę Sudetów od Śnieżnika po Śnieżkę.

Aussichtsturm auf der Wielka Sowa (Hohen Eule). Der führende Aussichtsturm in Niederschlesien – das schönste, freistehende Objekt dieser Art. Er steht auf dem höchsten Gipfel des Eulengebirges, der Hohen Eule – 1015 m ü.d.M., von dem man das Panorama der Sudeten vom Scheeberg bis zur Schneekoppe bewundern kann.

Rozhledna na Velké Sově. Nejznámější rozhledna v Dolním Slezsku, stojící na Velké Sově (Wielka Sowa, 1015 m n. m.), nejvyšším vrcholu Sovích hor (Góry Sowie). Z rozhledny lze obdivovat panorama sudetského pohoří od Králickeho Sněžníku až po Śnieżku.



Podziemia w Osowce. To najciekawszy i najdłuższy udostępniony kompleks podziemnych korytarzy, wybudowany w ramach programu RIESE. Cel prac utrzymywany był w tajemnicy. Do dziś wielu historyków spiera się co do przeznaczenia tych podziemnych i naziemnych obiektów, które powstały w Górach Sowich w czasie II wojny światowej.

Unterirdische Stadt in Osówka (bei Wüstewaltersdorf). Das ist der interessanteste und längste zugängliche Komplex der unterirdischen Korridore, die im Rahmen des Programms RIESE gebaut wurden. Das Ziel der Arbeiten wurde geheimgehalten. Bis heute sind sich die Historiker nicht einig, welche Bestimmung diese Objekte über- und untertage, die während des 2. Weltkrieges im Eulengebirge entstanden sind, haben sollten.

Podzemní komplex Osówka. Nejzajímavější a nejrozsáhlejší zpřístupněný soubor podzemních chodeb a nadzemních objektů, budovaný za druhé světové války v oblasti Sovích hor v rámci programu Riese. Účel tohoto komplexu je dodnes zahalen tajemstvím.



Muzeum prof. J. Wittiga w Nowej Rudzie. Dom-Muzeum prof. Josepha Wittiga, wybitnego niemieckiego teologa, filozofa i pisarza, autora Kronik Nowej Rudy i Słupca. Dom prowadzi Fundacja Odnowy Ziemi Noworudzkiej. Do dyspozycji mieszkanie oraz dodatkowo 7 miejsc noclegowych.

www.domwittiga.ng.pl

Muzeum prof. J. Wittiga v Nowé Rudě. Expozice přibližující osobnost prof. Josepha Wittiga (1879-1949), významného německého teologa, filosofa a spisovatele, autora kroniky města Nowa Ruda. Provozovatelem muzea je Nadace obnovy Noworudska. V objektu je k dispozici byt a 7 lužek pro hosty. www.domwittiga.ng.pl

Wittig-Museum, Haus des bedeutenden deutschen Theologen, Philosophen und Schriftstellers, Verfassers der Chronik von Neurode / Nowa Ruda und Schlegel / Słupiec. Das Haus der kreativen Arbeit nach Joseph Wittig benannt. Zur Verfügung steht eine Wohnung und zusätzlich 7 Übernachtungsplätze. Das Haus wird von der Stiftung zur Erneuerung der Region Nowa Ruda geleitet.



Bystrzyca Kłodzka. Zachowany został tu średniowieczny układ urbanistyczny: czworoboczny rynek z prostopadłymi ulicami i ratuszem wzniesionym pośrodku w XIV w. Obok znajduje się barokowa figura św. Trójcy z XVIII w. Pręgiarz z 1556 r. stanowi jeden z nielicznych przykładów autentycznych zabytków dawnego sądownictwa.

Bystrzyca Kłodzka. Město, jehož centrum si zachovalo původní středověkým půdorys – centrální čtvercové náměstí s kolmo vedenými ulicemi a radnicí postavenou v polovině 14. století. Vedle radnice stojí barokní socha sv. Trojice z 18. století. Praníř z roku 1556, stojící na Malém náměstí, je jednou z mála původních památek starého soudnictví.

Bystrzyca Kłodzka (Habelschwerdt). Hier ist das mittelalterliche, städtebauliche System erhalten geblieben: der viereckige Ring mit senkrecht verlaufenden Straßen und dem im 14. Jh. errichteten Rathaus in der Mitte. Daneben befindet sich die barocke Figur der Dreifaltigkeit aus dem 18. Jh. Der Pranger aus 1558 ist eins der wenigen Beispiele der authentischen Denkmäler des früheren Gerichtswesens. ■



TWÓRCZA NATURA ENERGII

www.tauron-ekoenergia.pl

